

filcolana

OBSESSED WITH QUALITY YARN SINCE 1952



SketchBook

Design: Thea Vesterby // VesterbyCrea

Sketchbook est tricoté pour ressembler aux petits anneaux trouvés dans les livrets d'artistes. Le motif du pull, créé à l'aide de jetés, de diminutions et de mailles torsées endroit et envers, offre beaucoup de profondeur et de texture.

La combinaison d'Alva et de Tilia ajoute douceur et légèreté, faisant de ce pull le vêtement parfait, que vous ayez vos pinceaux à la main ou que vous soyez simplement en train de profiter d'un bon livre.





Tailles & mesures

XP (P) M (L) XL (2XL) 3XL

Tour de poitrine

82 (90) 98 (106) 116 (126)

136 cm

Circonférence (A)

90 (100) 110 (120) 130 (140)

150 cm

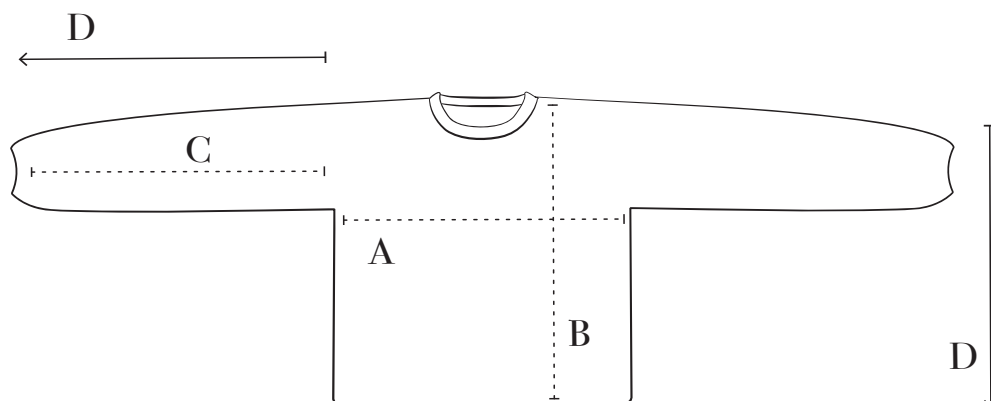
Longueur (B)

49 (49) 55 (60) 60 (66) 66 cm

Longueur des manches (C)

49 (49) 49 (49) 49 (49) 49 cm

Direction du tricot (D)



Matériels

LAINE DE FILCOLANA

Alva couleur 977 (Marzipan)

150 (150) 175 (175) 200 (200) 225 g

et

Tilia couleur 101 (Natural White)

125 (125) 150 (150) 175 (175) 200 g

L'entièreté du tricot est travaillée avec 1 brin de chaque type de laine tenu ensemble.

AIGUILLES

Aiguilles circulaires de 3.5 mm, 40 et 60-80 cm

Aiguilles circulaires de 4 mm, 60-100 cm

Aiguilles doubles-pointes de 3.5 mm et 4 mm

(les doubles-pointes et les petites aiguilles circulaires ne sont pas nécessaires si vous utilisez la technique du Magic Loop sur les longues aiguilles circulaires)

EXTRAS

1 marqueur de mailles pour le début de rang

Optionnel: 18 (20) 22 (24) 26 (28) 30 marqueurs de m ou boucles faites avec des retailles de laine

2 garde-mailles

Échantillon

25 m pour 30 rangs en jersey avec 1 brin de chaque type de laine tenu ensemble, sur des aiguilles de 4 mm = 10 x 10 cm.

22 m pour 30 rangs en motif, selon le diagramme, sur des aiguilles de 4mm = 10 x 10 cm

L'échantillon est mesuré après le blocage.

Les aiguilles suggérées ne sont qu'un guide, fiez-vous aux dimensions de l'échantillon pour choisir la bonne taille.

Si vous avez trop de mailles dans votre 10 cm, changez pour des aiguilles plus grosses. Si vous avez moins de m, changez pour des aiguilles plus petites. Si vous obtenez la bonne largeur, mais pas la hauteur désirée, vous pouvez essayer de changer de type d'aiguilles, par exemple prendre des aiguilles en bois au lieu d'aiguilles en métal ou vice-versa.

Techniques

ABRÉVIATIONS

m: mailles(s)

end: tricotez à l'endroit

env: tricotez à l'envers

ens: ensemble

END: endroit du tricot

ENV: envers du tricot

gM: glissez le marqueur sur l'aiguille droite

pM: placez un marqueur

torse: tricotez par la boucle arrière

gl1env: glissez 1 m comme si vous alliez la tricoter à l'envers

M de bordure

Maille de bordure. La première et dernière m de chaque rang est tricotée à l'endroit (1end)

A1D (augmentation vers la droite)

Utilisez l'aiguille de la main gauche pour relever le fil entre la dernière maille travaillée et la prochaine par l'arrière. Tricotez-la à l'endroit, de gauche à droite, par la boucle avant.

A1G (augmentation vers la gauche)

Utilisez l'aiguille de la main gauche pour relever le fil entre la dernière maille travaillée et la prochaine par l'avant. Tricotez-la à l'endroit, de droite à gauche, par la boucle arrière.

GGT amélioré (diminution vers la gauche)

Travaillez les 2 prochaines m comme suit: tricotez la 1^{re} m à l'endroit et la laissez sur l'aiguille gauche, travaillez la 2^e m par la boucle arrière, glissez les 2 m hors de l'aiguille. Vous avez maintenant une diminution légèrement vers la gauche.

TECHNIQUES SPÉCIALES

Montage en milieu de rang

Faites une boucle avec la laine, en plaçant la laine de travail devant les mailles sur l'aiguille. Insérez l'aiguille droite dans la boucle, de l'avant, et serrez la laine pour que la boucle devienne une maille.

Répétez cette étape autant de fois qu'il est nécessaire pour obtenir le nombre de mailles désirées.



Notes de construction

SketchBook est travaillé de haut en bas, selon les diagrammes.

Le yoke commence au bas du cou et est travaillé à plat sur des aiguilles circulaires. Pour former les épaules, les m sont montées de chaque côté du premier rang, jusqu'à ce que la largeur totale du dos soit atteinte. Le haut du dos est ensuite travaillé selon le diagramme, jusqu'au bas des emmanchures. Les mailles sont ensuite placées sur un garde-maille pendant que l'avant du tricot est travaillé.

Après avoir relevé les m le long des épaules, chaque côté de l'encolure est travaillé séparément, jusqu'à ce que les 2 parties soient jointes, au centre. L'avant du tricot est ensuite travaillé pour atteindre la même longueur que la partie arrière.

L'avant et l'arrière sont joints et le corps du tricot est travaillé en rond. Sur le dernier rang du corps, des diminutions sont travaillées avant de commencer la section en côtes qui sera rabattue à l'italienne.

Les mailles des manches sont relevées le long des emmanchures et celles-ci sont travaillées en rond, de haut en bas. Les manches sont complétées de la même manière que pour le corps du tricot, avec des diminutions sur le dernier rang, suivi par des côtes et un rabattage à l'italienne.

Diagramme

Veillez noter que les diagrammes sont séparés par taille.

Il peut vous être utile de placer des marqueurs entre les répétitions de motifs.

Les diagrammes sont lus de bas en haut.

Lorsque vous travaillez à plat, les diagrammes sont lus de droite à gauche sur l'END et de gauche à droite sur l'ENV.

Lorsque vous travaillez en rond, les diagrammes sont lus de droite à gauche sur tous les rangs.



Patron

YOKE

Montez 33 (44) 55 (44) 55 (66) 55 m avec 1 brin de chaque type de laine tenue ensemble, sur des aiguilles de 4 mm, avec le montage continental. Travaillez à plat.

1^{er} rang (ENV): * 1env, [1end, 1env-torse] 3 fois, 1end, 3env*, répétez de * à * jusqu'à la fin du rang, montez 11 nouvelles m avec le montage en milieu de rang, à la suite des m sur vos aiguilles. Placez un marqueur dans le rang de montage, entre les «vieilles» mailles et les «nouvelles».

2^e rang: * 3end, [1env, 1end-torse] 3 fois, 1env, 1end*, répétez de * à * jusqu'à la fin du rang, montez 11 nouvelles m avec le montage en milieu de rang à la suite des m sur vos aiguilles. Placez un marqueur dans le rang de montage, entre les «vieilles» mailles et les «nouvelles».

3^e rang: * 1env, [1end, 1env-torse] 3 fois, 1end, 3env*, répétez de * à * jusqu'à la fin du rang, montez 11 (11) 11 (11) 11 (11) 22 nouvelles m, à la suite des m sur vos aiguilles.

4^e rang: * 3end, [1env, 1end-torse] 3 fois, 1env, 1end*, répétez de * à * jusqu'à la fin du rang, montez 11 (11) 11 (11) 11 (11) 22 nouvelles m, à la suite des m sur vos aiguilles.

5^e rang: * 1env, [1end, 1env-torse] 3 fois, 1end, 3env*, répétez de * à * jusqu'à la fin du rang, montez 12 (12) 12 (23) 23 (23) 23 nouvelles m, à la suite des m sur vos aiguilles.

6^e rang: 1 m de bordure, * 3end, [1env, 1end-torse] 3 fois, 1env, 1end*, répétez de * à * jusqu'à la fin du rang et montez 12 (12) 12 (23) 23 (23) 23 nouvelles m, à la suite des m déjà sur l'aiguille.

7^e rang: 1 m de bordure, * 1env, [1end, 1env-torse] 3 fois, 1end, 3env*, répétez de * à * jusqu'à la dernière m, 1 m de bordure.

Il y a maintenant 101 (112) 123 (134) 145 (156) 167 m sur vos aiguilles.

Prochain rang (END): 1 m de bordure, * 1end, faites 1 jeté, travaillez le ggt amélioré, [1env, 1end-torse] 3 fois, 1env, 1end*, répétez de * à * jusqu'à la dernière m, 1 m de bordure.

Travaillez maintenant selon le diagramme A. Travaillez la première et dernière m de chaque rang comme des m de bordure. Les m de bordure ne sont pas incluses dans le diagramme.

Commencez sur le 2^e rang du diagramme, un rang ENV et travaillez jusqu'au 32^e rang du diagramme.

Tailles L, XL, 2XL et 3XL seulement

Travaillez les rangs 1 – 32 du diagramme 1 autre fois.





Toutes les tailles

Travaillez les rangs 1 – 28 (28) 28 (4) 4 (12) 12, le dernier rang est sur l'ENV.

Coupez la laine et laissez les m reposer sur une retaille de laine ou un garde-maillles.

AVANT DU TRICOT

Côté gauche

Tenez l'arrière du tricot devant vous, l'END vous faisant face et la bordure de montage vers le haut. Avec les aiguilles de 4 mm et 1 brin de chaque type de laine tenu ensemble, relevez et tricotez les m le long des nouvelles m sur le côté gauche des épaules comme suit:

Commencez au marqueur sur le côté gauche, et relevez et tricotez 35 (35) 40 (46) 51 (57) 57 m le long des nouvelles m, du marqueur vers l'extérieur.

Travaillez maintenant selon le diagramme B pour le côté gauche avant. Notez que le premier rang du diagramme est un rang sur l'ENV.

Travaillez les rangs 1 – 23 selon le diagramme. Travaillez la première et dernière m de chaque rang comme des m de bordure. Les m de bordure ne sont pas incluses dans le diagramme. Le dernier rang est sur l'ENV.

Il y a maintenant 44 (44) 49 (55) 60 (66) 66 m sur vos aiguilles.

Coupez la laine et laissez les m reposer sur une retaille de laine ou un garde-maillles.

Côté droit

Tenez l'arrière du tricot devant vous, l'END vous faisant face et la bordure de montage vers le haut. Avec les aiguilles de 4 mm et 1 brin de chaque type de laine tenu ensemble, relevez et tricotez les m le long des nouvelles m sur le côté droit des épaules comme suit: Commencez à la bordure extérieure, sur le côté droit, et relevez et tricotez 35 (35) 40 (46) 51 (57) 57 m le long des nouvelles m, de l'extrémité de la bordure vers le marqueur.

Travaillez maintenant selon le diagramme C pour le côté droit avant. Notez que le premier rang du diagramme est un rang sur l'ENV.

Travaillez les rangs 1 – 23 selon le diagramme. Travaillez la première et dernière m de chaque rang comme des m de bordure. Les m de bordure ne sont pas incluses dans le diagramme. Le dernier rang est sur l'ENV.

Il y a maintenant 44 (44) 49 (55) 60 (66) 66 m sur vos aiguilles.

Joignez les deux parties de l'avant du tricot comme suit:
Prochain rang (END): Travaillez les m du côté droit avant selon le rang 21 du diagramme A, montez 13 (24) 25 (24) 25 (24) 35 nouvelles m avec le montage en milieu de rang et continuez selon le rang 21 du diagramme A sur toutes les m du côté gauche avant.





Il y a maintenant 101 (112) 123 (134) 145 (156) 167 m sur vos aiguilles.

Continuez de travailler à plat sur vos aiguilles et travaillez les rangs 22 – 32 selon le diagramme A.

Tailles L, XL, 2XL et 3XL seulement

Travaillez les rangs 1 – 32 du diagramme A une autre fois.

Toutes les tailles

Travaillez les rangs 1 – 28 (28) 28 (4) 4 (12) 12 selon le diagramme A. Le dernier rang est sur l'ENV.

CORPS

Joignez l'avant et l'arrière du tricot comme suit:

Tailles XP, P, M, 2XL et 3XL seulement

Prochain rang (END): Glissez la 1^{re} m sur l'aiguille droite, placez un marqueur de début de rang, travaillez selon le rang 29 (29) 29 (-) - (13) 13 du diagramme A jusqu'aux 2 dernières m, remplacez les m du dos sur l'aiguille et travaillez les 2 dernières m de l'avant et la 1^{re} m du dos comme 3end-ens, pM, travaillez les m du dos selon le rang 29 (29) 29 (-) - (13) 13 jusqu'aux 2 derniers m et travaillez les 2 dernières m et la première m du côté gauche avant comme 3end-ens.

Taille L et XL seulement

Prochain rang (END): Glissez la première m sur l'aiguille droite, travaillez selon ce qu'indique le rang - (-) - (5) 5 (-) - du diagramme A, jusqu'à la dernière m. Remplacez les mailles du dos sur l'aiguille et travaillez la dernière m de l'avant et les 2 premières m du dos comme 3end-ens. Travaillez le dos selon ce qu'indique le rang - (-) - (5) 5 (-) - jusqu'à la dernière m, placez un marqueur de début de rang et travaillez la dernière m du dos et les 2 premières m du côté gauche avant comme 3end-ens.

Toutes les tailles

Le tricot est maintenant joint en rond et il y a 198 (220) 242 (264) 286 (308) 330 m sur vos aiguilles, divisées en 18 (20) 22 (24) 26 (28) 30 répétitions de motifs, de chacune 11 m.

Continuez de travailler en rond selon le diagramme A jusqu'à ce que le 32^e rang ait été travaillé. Travaillez ensuite les 32 rangs du diagramme 2 (2) 3 (2) 2 (3) 3 autres fois.

Tailles XP, P, L et XL seulement

Travaillez les rangs 1 – 14 du diagramme A.

Toutes les tailles

Changez pour les aiguilles circulaires de 3.5 mm.

Côtes

Prochain rang: * [1end-torse, 1env] 4 fois, 1end-torse, 2env-ens*, répétez de * à * jusqu'à la fin du rang.

Travaillez 4 rangs en côtes torses.

Rabattez les mailles avec le rabattage à l'italienne comme suit:

Rompre la laine en laissant une longue extrémité faisant environ 3 fois la circonférence de la partie à rabattre. Placer le fil sur une aiguille à repriser.

1. Insérez l'aiguille dans la 1^{re} maille de l'aiguille gauche, comme pour la travailler à l'envers et faites passer la laine au travers.
2. Insérez l'aiguille entre la 1^{re} et la 2^e m de l'arrière vers l'avant.
3. Insérez l'aiguille à travers la 2^e maille comme si vous alliez la tricoter à l'endroit, de l'avant vers l'arrière.
4. Insérez l'aiguille dans la 1^{re} m comme pour la tricoter à l'endroit et faites-la glisser hors de l'aiguille.
5. De l'avant, insérez l'aiguille de droite à gauche, dans la boucle avant de la 2^e maille et faites passer la laine au





travers.

6. Insérez l'aiguille dans la 1^{re} maille comme si vous alliez la travailler à l'envers et faites-la glisser hors de l'aiguille.

Répétez les points 2-6 jusqu'à ce qu'il ne reste qu'une m (envers) sur l'aiguille gauche.

Finition:

7. De l'avant, insérez l'aiguille de droite à gauche dans la première maille que vous avez rabattue, faites passer la laine au travers.

8. Comme le point 6.

Faites attention de bien entrer et coudre les extrémités.

MANCHES

Avec les aiguilles circulaires de 4 mm et 1 brin de chaque type de laine tenu ensemble, relevez et tricotez les mailles le long de l'END de l'emmanchure.

Commencez au bas de l'emmanchure et relevez et tricotez 99 (99) 99 (110) 110 (121) 121 m tout autour de l'emmanchure.

Placez un marqueur de début de rang et joignez en rond.

Travaillez selon le diagramme A et répétez les 11 m du motif 9 (9) 9 (10) 10 (11) 11 fois jusqu'à la fin du rang et travaillez les 32 rangs du diagramme un total de 4 fois. Travaillez les rangs 1 - 16 du diagramme une autre fois.

Changez pour les aiguilles circulaires de 3.5 mm.

Côtes

Prochain rang: Travaillez *2end-ens, 2env-ens*, répétez de * à * jusqu'aux 2 dernières m, 1end, 1env.

Travaillez les 2 prochains rangs comme suit:

1^{er} rang: * 1end, gl 1env avec la laine sur l'avant du tricot, répétez de * à * jusqu'à la fin du rang.

2^e rang: * gl 1env avec la laine sur l'arrière du tricot, 1env*, répétez de * à * jusqu'à la fin du rang.

Répétez ces 2 rangs 1 autre fois.

Rabattre les m à l'italienne comme vous l'avez fait sur le corps du tricot.

Travaillez l'autre manche de la même manière.

ENCOLURE

Commencez à l'épaule droite et avec des aiguilles de 3,5 mm, relevez et tricotez 94 (114) 116 (116) 116 (116) 136 m le long de l'END de l'encolure.

Placez un marqueur de début de rang et joignez en rond.

Travaillez 1 rang en côtes (1end, 1env).

Travaillez les rangs suivants en tricot double comme suit:

1^{er} rang: * 1end, gl 1env avec la laine sur l'avant du tricot*, répétez de * à * jusqu'à la fin du rang.

2^e rang: * Gl 1env avec la laine à l'arrière du tricot, 1env*, répétez de * à * jusqu'à la fin du rang.

Répétez ces 2 rangs jusqu'à ce que l'encolure mesure 2 (2) 2 (3) 3 (3) 4 cm.

Rabattre les m à l'italienne comme vous l'avez fait sur le corps du tricot.

FINITION

Rentrer et coudre toutes les extrémités de laine.

Lavez le pull selon les instructions sur l'étiquette de votre laine et laissez sécher à plat sur une serviette.





Diagramme - XS, S, L, 2XL et 3XL

- À l'endroit sur l'END, à l'envers sur l'ENV
- À l'envers sur l'END, à l'endroit sur l'ENV
- GGT
- Tricotez 2 m à l'endroit ensemble (2end-ens)
- Faites 1 jeté
- Tricotez à l'endroit par la boucle arrière sur l'END, tricotez à l'envers par la boucle arrière sur l'ENV
- A1G
- A1D
- Répétez
- Insérez un marqueur de maille

Diagramme A

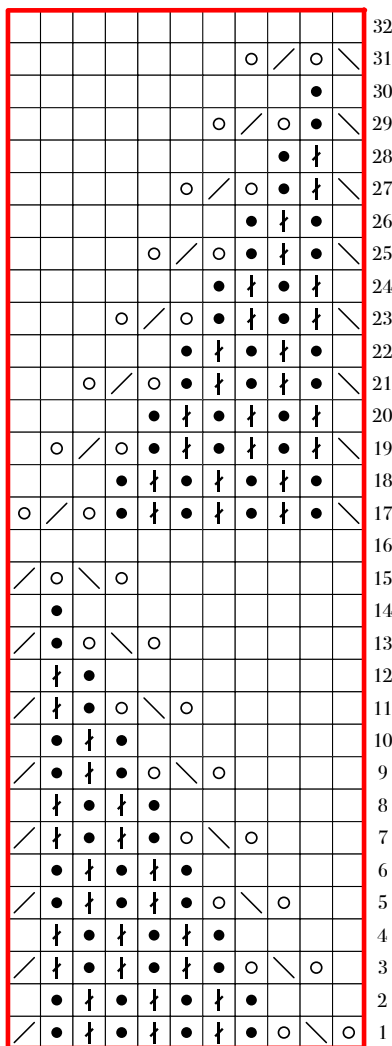


Diagramme B

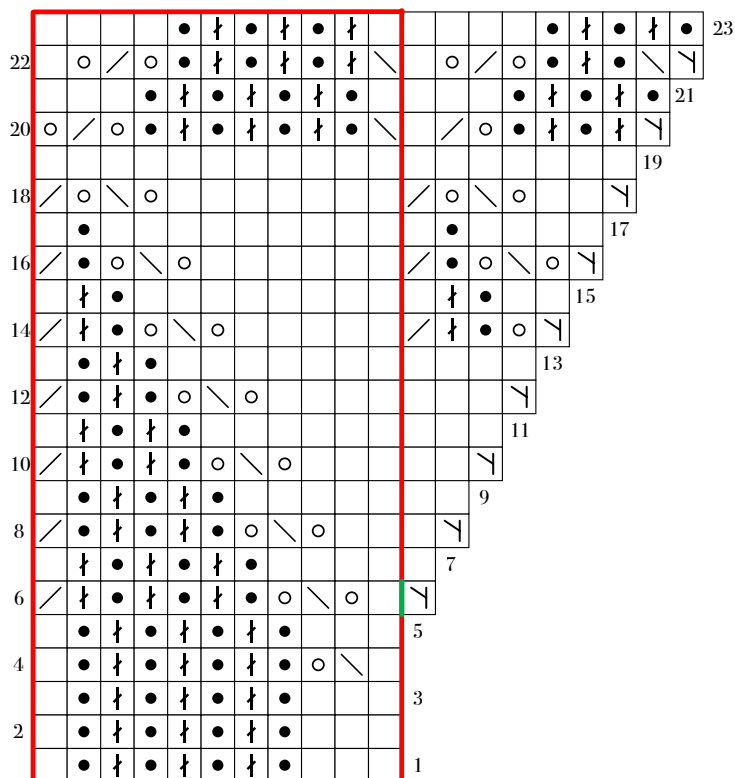


Diagramme C

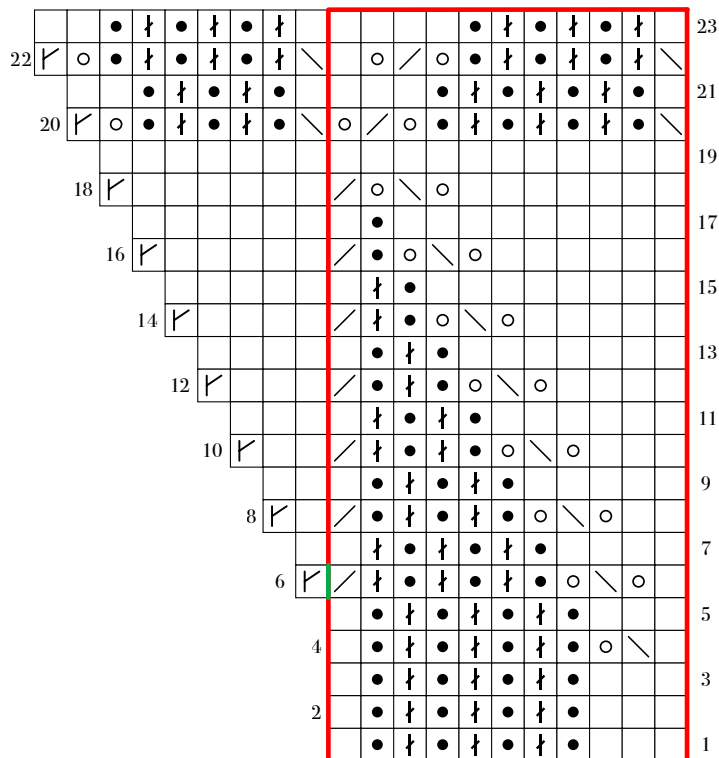




Diagramme - M et XL

- À l'endroit sur l'END, à l'envers sur l'ENV
- À l'envers sur l'END, à l'endroit sur l'ENV
- GGT
- Tricotez 2 m à l'endroit ensemble (2end-ens)
- Faites 1 jeté
- Tricotez à l'endroit par la boucle arrière sur l'END, tricotez à l'envers par la boucle arrière sur l'ENV
- A1G
- A1D
- Répétez
- Insérez un marqueur de maille

Diagramme A

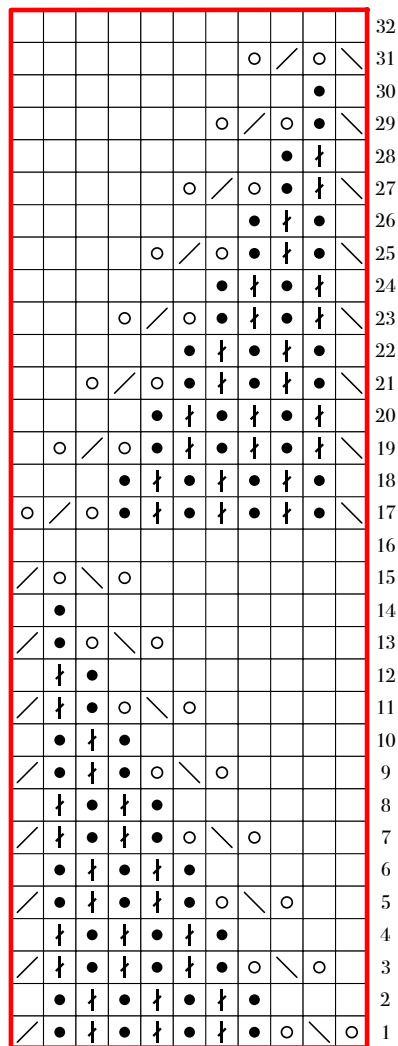


Diagramme B

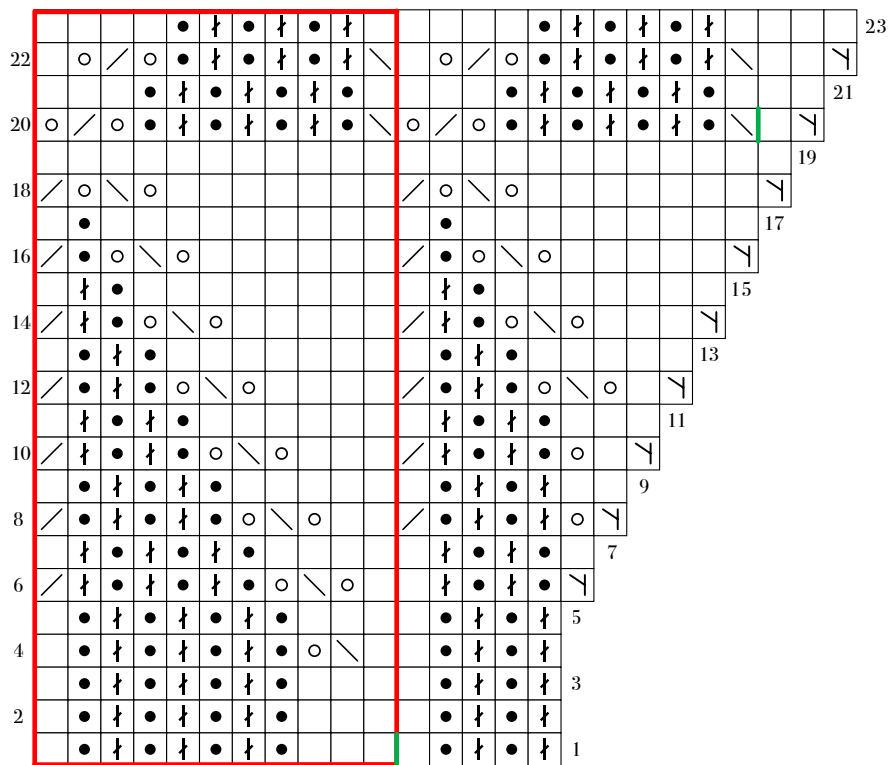


Diagramme C

