

# filcolana

OBSESSED WITH QUALITY YARN SINCE 1952



---

## SketchBook

---

Ontwerp: Thea Vesterby // VesterbyCrea

**Sketchbook is gebreid in een patroon dat doet denken aan de kleine ringen in het schetsboek van de kunstenaar. Het patroon, gemaakt door omslagen, minderingen en gedraaide steken in recht en averecht, geeft de trui diepte en textuur.**

**De samenstelling van Alva en Tilia geeft een zachtheid en luchtigheid die het perfect maakt, of je nu met een penseel in je hand zit of gewoon geniet van een ontspannend moment met een goed boek.**





# Maten en afmetingen

XS (S) M (L) XL (2XL) 3XL

## Past borstomvang

82 (90) 98 (106) 116  
(126) 136 cm

## Bovenwijdte (A)

90 (100) 110 (120) 130  
(140) 150 cm

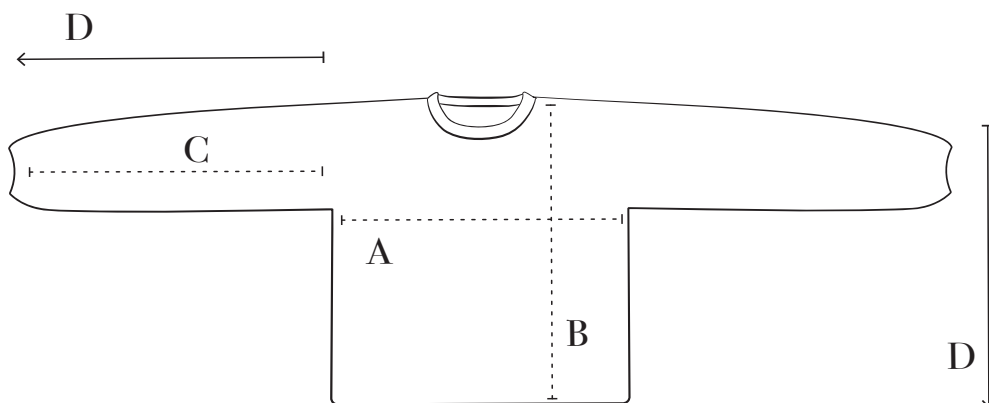
## Lengte (B)

49 (49) 55 (60) 60 (66) 66 cm

## Mouwlengte (C)

49 (49) 49 (49) 49 (49) 49 cm

## Breirichting (D)



## Materialen

### GAREN VAN FILCOLANA

#### Alva kleur 977 (Marzipan)

150 (150) 175 (175) 200 (200) 225 g  
en

#### Tilia kleur 101 (Natural White)

125 (125) 150 (150) 175 (175) 200 g

**Elke kleur wordt met 1 draad van elk garen tegelijk gebreid, oftewel 1 draad Tilia en 1 draad Alva.**

### NAALDEN

Rondbreinaald 3.5 mm, 40 en 60-80 cm

Rondbreinaald 4 mm, 60-100 cm

Sokkennaalden 3.5 en 4 mm

(sokkennaalden en korte rondbreinaalden zijn niet nodig als er met magic loop wordt gebreid)

### OVERIGE MATERIALEN

1 rondemarkeerder

Optioneel 18 (20) 22 (24) 26 (28) 30 stekenmarkeerders of draden in contrasterende kleuren.

2 steekhouders of ekstra garen

## Stekenverhouding

25 steken en 30 naalden in tricotsteek met 1 draad in elk garen op nld 4 mm = 10 x 10 cm.

22 steken en 30 naalden, gebreid in patroon volgens het diagram op nld 4 mm = 10 x 10 cm

De proeflap wordt na het wassen gemeten.

De naalddikte is indicatief.

Als je meer steken op 10 cm hebt, neem dan een dikere naald, als je minder steken op 10 cm hebt, neem dan een dunnere naald.



---

# Techniek

---

## AFKORTINGEN

**st:** steek(steken)

**nld:** naald

**r:** recht

**av:** averecht

**rnd:** ronde(n)

**sm:** samen

**sm:** steekmarkeerder

### **kantst**

Kantsteek die op alle naalden recht wordt gebreid

### **o-mind.**

Neem 1 st recht af, brei 1 r, haal de losse steek over de gebreide steek.

### **r-meerd. (meerderen naar rechts)**

Plaats de linker naald, van achter naar voor onder de lus tussen twee steken, plaats deze lus op de naald en brei hem recht.

### **l-meerd. (meerderen naar links)**

Plaats de linker naald, vanaf de voorkant en van je af, onder de lus tussen twee steken, plaats deze lus op de naald en brei hem recht door de achterste lus.

### **l-mind**

Brei de volgende twee steken als volgt: steek de rechter naald in de 1e steek en door de achterste lus van de 2e steek, en brei de steken samen en neem ze tegelijkertijd af. We hebben nu een mindering die iets naar links leunt.

## SPECIALE TECHNIEKEN

### **Lusopzet**

Maak een lus van het garen, zodat de lange draad (met de bol aan het andere uiteinde) bovenop de draad wordt gelegd, die op de naald zit, steek de rechter naald van voren in de lus, trek het garen aan zodat de ring een steek wordt.

Herhaal tot het gewenste aantal steken.



---

# Werkwijze

---

SketchBook wordt van boven naar beneden gebreid, in patroon volgens diagram.

De pas begint bij de hals en wordt heen en weer gebreid op de rondbreinaald. Om de schuine schouders te vormen, worden er aan elke kant van de eerste naalden steken opgezet tot de volledige rugbreedte is bereikt. Brei vervolgens de bovenkant van de rug tot aan de onderkant van het armsgat. Zet de steken opzij terwijl het voorpand wordt gebreid.

Zet breiend steken op langs de schuine schouders en elke kant van de halsopening wordt afzonderlijk gebreid, totdat de zijkanten worden verzameld middenvoor en brei verder tot dezelfde lengte als het achterpand is bereikt.

Verzamel vervolgens het achterpand en het voorpand en het lijf wordt in de rondte gebreid. Er wordt geminderd op de laatste ronde van het lijf voordat de boord wordt gebreid die wordt afgewerkt met een Italiaanse afkanting.

Zet voor de mouwen breiend steken op in de armsgaten en de mouwen worden van boven naar beneden in de rondte gebreid en worden afgewerkt op dezelfde wijze als het lijf, met minderingen op de laatste ronde en vervolgens boord en Italiaanse afkanting.

---

# Diagram

---

Bemerk op dat er verschillende diagrammen zijn, on derverdeeld in maten.

Het kan nuttig zijn om markeerders te plaatsen tussen elk herhaling van het patroon.

De diagrammen worden van onder naar boven gelezen. Wanneer er heen en weer gebreid wordt, wordt het diagram van onder naar boven, van rechts naar links op alle naalden van de goede kant gelezen, en van links naar rechts op alle naalden aan de verkeerde kant.

Bij het rondbreien wordt het diagram van onder naar boven gelezen, van rechts naar links op alle rondes.





---

# Patroon

---

## PAS

Zet 33 (44) 55 (44) 55 (66) 55 steken op met rondbreinld 4 mm. Brei heen en weer op de rondbreinaald.

**Nld 1 (verkeerde kant):** brei \* 1 av, [1 r, 1 av door de achterste lus] 3 keer, 1 r, 3 av\*, herhaal van \* tot \* tot het einde van de nld en zet 11 nieuwe steken op met lusopzet, in aansluiting op de steken op de nld. Plaats een markeerder in de opzetrand tussen de laatste 'oude' steek en de eerste 'nieuwe' steek.

**Nld 2:** brei \* 3 r, [1 av, 1 r door de achterste lus] 3 keer, 1 av, 1 r\*, herhaal van \* tot \* tot het einde van de nld en zet 11 nieuwe steken op met lusopzet, in aansluiting op de steken op de nld. Plaats een markeerder in de opzetrand tussen de laatste 'oude' steek en de eerste 'nieuwe' steek.

**Nld 3:** brei \* 1 av, [1 r, 1 av door de achterste lus] 3 keer, 1 r, 3 av\*, herhaal van \* tot \* tot het einde van de nld en zet 11 (11) 11 (11) 11 (11) 22 nieuwe steken op, in aansluiting op de steken op de nld.

**Nld 4:** brei \* 3 r, [1 av, 1 r door de achterste lus] 3 keer, 1 av, 1 r\*, herhaal van \* tot \* het einde van de nld en zet 11 (11) 11 (11) 11 (11) 22 nieuwe steken op in aansluiting op de steken op de nld.

**Nld 5:** brei \* 1 av, [1 r, 1 av door de achterste lus] 3 keer, 1 r, 3 av\*, herhaal van \* tot \* tot het einde van de nld en zet 12 (12) 12 (23) 23 (23) 23 nieuwe steken op in aansluiting op de steken op de nld.

**Nld 6:** brei 1 kantst, \* 3 r, [1 av, 1 r door de achterste lus] 3 keer, 1 av, 1 r\*, herhaal van \* tot \* tot het einde van de nld en zet 12 (12) 12 (23) 23 (23) 23 nieuwe steken op in aansluiting op de steken op de nld.

**Nld 7:** 1 kantst, \* 1 av, [1 r, 1 av door de achterste lus] 3 keer, 1 r, 3 av\*, herhaal van \* tot \* tot de laatste st, 1 kantst.

Er staan nu 101 (112) 123 (134) 145 (156) 167 steken op de naald.

**Volgende nld (goede kant):** 1 kantst, \* 1 r, omslag over de nld, o-mind, brei [1 av, 1 r door de achterste

lus] 3 keer, 1 av, 1 r\*, herhaal van \* tot \* tot de laatste st, 1 kantst.

Brei nu volgens diagram A, nog steeds met 1 kantsteek aan elke kant, de kantsteken worden niet getoond in het diagram. Begin met de 2e nld van het diagram, dat is een nld aan de verkeerde kant, en brei het hele diagram tot en met de nld 32.

## Alleen maat L, XL, 2XL en 3XL

Brei de naalden 1 – 32 van het diagram nog 1 keer.

## Alle maten

Brei de naalden 1 – 28 (28) 28 (4) 4 (12) 12, de laatste naald is aan de verkeerde kant.





Breek het garen niet, maar zet de steken opzij op een steekhouder.

## VOORPAND

### Linkerkant

Houd het achterpand voor je, met de goede kant naar boven en de opzetrand aan de bovenkant.

Zet met rondbreinld 4 mm en 1 draad in elk garen breiend steken op langs de opzetsteken aan de linkerkant van de achterpand, als volgt:

Begin bij de markeerder aan de linkerkant en zet breiend 35 (35) 40 (46) 51 (57) 57 steken op langs de rand, vanaf de markeerder en naar buiten.

Brei nu volgens diagram B tot het linker voorpand, merk op dat de eerste nld in het diagram een naald aan de verkeerde kant is, als volgt:

Brei de naalden 1 - 23 volgens diagram B tot het linker voorpand, alle naalden beginnen en eindigen met een kantsteek, dit wordt niet getoond in het diagram. De laatste naald is aan de verkeerde kant.

Er staan nu 44 (44) 49 (55) 60 (66) 66 steken op de naald.

Breek het garen niet, maar zet de steken opzij op een steekhouder.

### Rechterkant

Houd het achterpand voor je, met de goede kant naar boven en de opzetrand aan de bovenkant.

Zet met rondbreinld 4 mm en 1 draad in elk garen breiend steken op langs de opzetsteken aan de rechterkant

van het achterpand, als volgt:

Begin bij de rand aan de rechterkant en zet breiend 35 (35) 40 (46) 51 (57) 57 steken op langs de rand, tot aan de markeerder in de opzetrand.

Brei nu volgens diagram C tot het rechter voorpand, merk op dat de eerste nld in het diagram een naald aan de verkeerde kant is, als volgt:

Brei de naalden 1 - 23 volgens diagram C tot het rechter voorpand, alle naalden beginnen en eindigen met een kantsteek, dit wordt niet getoond in het diagram. De laatste naald is aan de verkeerde kant.

Er staan nu 44 (44) 49 (55) 60 (66) 66 steken op de naald.

Nu worden de linker- en rechterkant van het voorpand verzameld, als volgt:

**Volgende nld (goede kant):** brei de steken op het rechter voorpand volgens nld 21 in diagram A, zet 13 (24) 25 (24) 25 (24) 35 nieuwe steken op met lusopzet en brei nu de steken op het linker voorpand, nog steeds volgens nld 21 in diagram A.

Er staan nu 101 (112) 123 (134) 145 (156) 167 steken op de naald.

Brei heen en weer volgens diagram A en brei de naalden 22 - 32 van het diagram.

### Alleen maat L, XL, 2XL en 3XL

Brei de naalden 1 - 32 van het diagram nog 1 keer.







### Alle maten

Brei de naalden 1 – 28 (28) 28 (4) 4 (12) 12. De laatste naald is aan de verkeerde kant.

### LIJF

Verzamel het achterpand en voorpand, als volgt:

**Alleen maat XS, S, M, 2XL en 3XL**

**Volgende nld (goede kant):** neem de eerste steek af, plaats een rondemarkeerder, brei volgens diagram nld 29 (29) 29 (-) - (13) 13, tot de laatste 2 st, verplaats de steken van het achterpand op de nld, brei de laatste 2 steken van het voorpand samen met de eerste steek van het achterpand, (3 r samen), plaats een steekmarkeerder, brei de steken volgens het diagram nld 29 (29) 29 (-) - (13) 13, brei tot de laatste 2 steken, brei de laatste 2 steken van het achterpand samen met de eerste steek van het voorpand (3 r samen).

De onderdelen zijn nu verzameld en er wordt vervolgens in de rondte gebreid.

**Alleen maat L en XL**

**Volgende nld (goede kant):** neem de eerste steek af, brei volgens diagram nld - (-) - (5) 5 (-) - tot de laatste steek, verplaats de steken van het achterpand op de nld, plaats een steekmarkeerder, brei de laatste steek van het voorpand samen met de eerste 2 steken van het achterpand, (3 r samen), brei de steken volgens het diagram nld - (-) - (5) 5 (-) - tot de laatste steek, plaats

een rondemarkeerder, brei de laatste steek van het achterpand samen met de eerste 2 steken van het voorpand (3 r samen).

### Alle maten

De panden zijn nu verzameld en er wordt vervolgens in de rondte gebreid.

Er zijn nu 198 (220) 242 (264) 286 (308) 330 steken op de ronde, verdeeld in 18 (20) 22 (24) 26 (28) 30 patroonherhalingen van 11 steken.

Brei in de rondte tot en met nld 32 van het diagram. Brei dan de 32 rondes van het diagram nog 2 (2) 3 (2) 2 (3) 3 keer.

**Alleen maat XS, S, L en XL**

Brei de naalden 1 - 14 van het diagram.

### Alle maten

Wissel naar rondbreinaald 3.5 mm.

### Boord

**Volgende ronde:** brei \* [1 r door de achterste lus, 1 av] 4 keer, 1 r, door de achterste lus, 2 av samen \*, herhaal van \* tot \* tot het einde van de ronde.

Brei 4 rondes gedraaide boordst.

Kant af met de Italiaanse afkanting als volgt:

Breek het garen met een lengte van ca. 3 keer de omtrek van de boord en trek de draad door een stopnaald.

1. Steek de naald in de 1e steek op de linker naald, alsof deze averecht gebreid moet worden, trek het garen erdoorheen.
2. Steek de naald tussen de 1e en 2e steek van achteren naar voren.
3. Steek de naald door de 2e steek, van voren naar achteren.
4. Steek de naald in de 1e steek alsof deze recht gebreid moet worden, en neem de steek van de naald af.
5. Steek vanaf de voorkant de naald, van rechts naar links, in de voorste lus van de 2e steek, trek het garen erdoorheen.
6. Steek de naald in de 1e steek alsof deze averecht gebreid moet worden, en neem de steek van de naald. Herhaal punt 2-6, totdat er 1 (averechtse) steek over is op de linker naald.

### Afwerking:

7. Steek vanaf de voorkant de naald, van rechts naar links, in de eerste st die afgekant is, trek het garen erdoorheen.
8. Zoals punt 6.





Werk het draadje goed weg.

## MOUWEN

Begin onderaan het armsgat en zet met rondbreinld 4 mm en 1 draad in elk garen breiend 99 (99) 99 (110) 110 (121) 121 steken op langs de goede kant van het armsgat.

Plaats een steekmarkeerder en verzamel de ronde.

Brei in de rondte volgens de nld 1 in diagram A, en herhaal de 11 steken van het diagram 9 (9) 9 (10) 10 (11) 11 keer.

Brei de 32 rondes van het diagram in totaal 4 keer.

Wissel naar rondbreinaald 3.5 mm.

## Boord

**Volgende nld:** brei \*2 r samen, 2 av samen\*, herhaal van \* tot \*, tot de laatste 2 st, 1 r, 1 av.

Brei de volgende 2 rondes als volgt:

**Ronde 1:** \*1 r, neem de volgende st av af met het garen voor het werk\*, herhaal van \* tot \* tot het einde van de ronde.

**Ronde 2:** \*neem de volgende st av af met het garen achter het werk, 1 av\*, herhaal van \* tot \* tot het einde van de ronde.

Herhaal ronde 1 en 2 nog 1 keer.

Kant af met de Italiaanse afkanting, net zoals op het lijf.

Brei de andere mouw op dezelfde manier.

## HALSBOORD

Begin op de rechterschouder en zet met nld 3.5 mm breiend 94 (114) 116 (116) 116 (116) 136 steken op langs de goede kant van de halsopening.

Plaats een steekmarkeerder en verzamel de ronde.

Brei 1 ronde boordst (1 r, 1 av).

Brei nu in de rondte en brei dubbel, als volgt:

**Ronde 1:** \*1 r, neem de volgende st av af met het garen voor het werk\*, herhaal van \* tot \* tot het einde van de ronde.

**Ronde 2:** \*neem de volgende st av af met het garen achter het werk, 1 av\*, herhaal van \* tot \* tot het einde van de ronde.

Herhaal ronde 1 en 2 tot de halskant 2 (2) 2 (3) 3 (3) 4 cm lang is.

Kant af met de Italiaanse afkanting, net zoals op het lijf.

## AFWERKING

Werk alle draadjes weg.

Was de trui volgens de instructies op de garenetiketten en laat hem plat op een handdoek drogen.

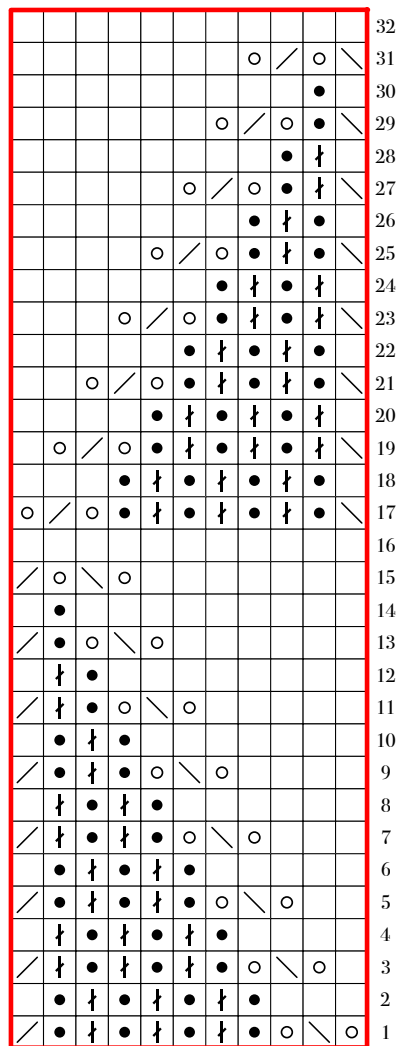




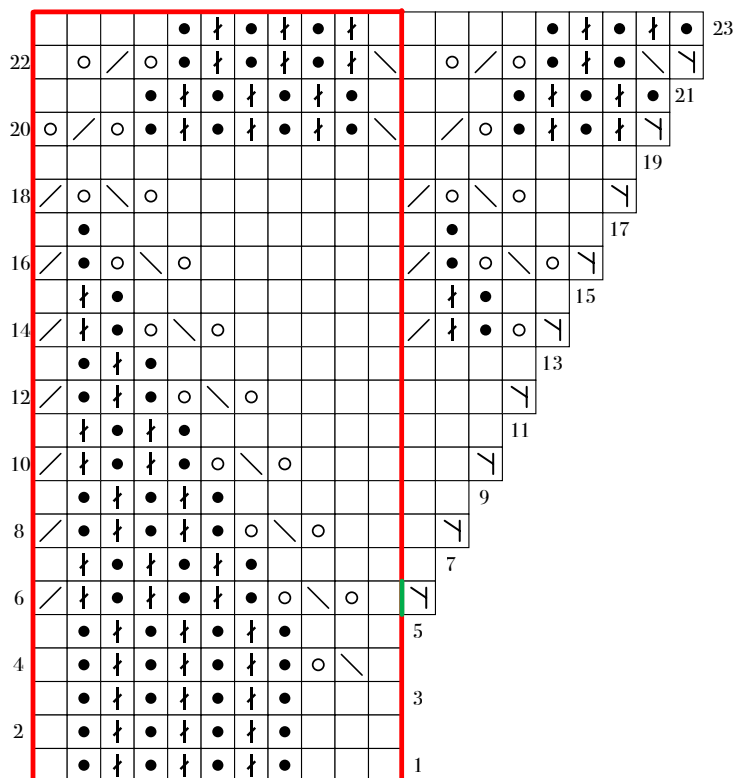
# Diagram - XS, S, L, 2XL en 3XL

- Rechthoek: Rechthoek aan de goede kant, averecht aan de verkeerde kant
- Averecht: Averecht aan de goede kant, recht aan de verkeerde kant
- \: Neem 1 st af, brei 1 r, trek de losse steek over
- /: 2 r samen
- O: Omslag over de naald
- †: Rechthoek door de achterste lus aan de goede kant, averecht door de achterste lus aan de verkeerde kant
- †: l-meerd
- †: r-meerd
- Herhaal
- Plaats een markeerder

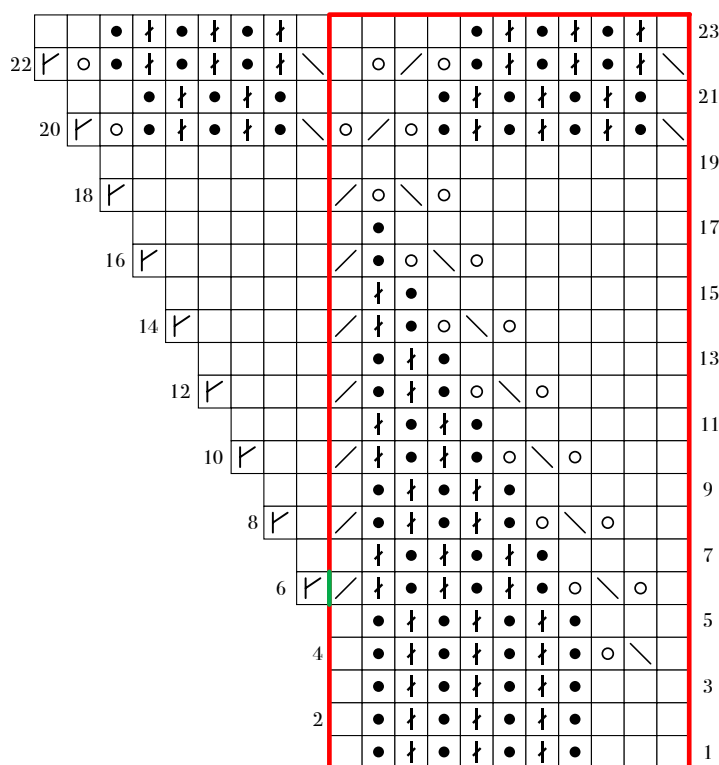
### Diagram A



### Diagram B



### Diagram C



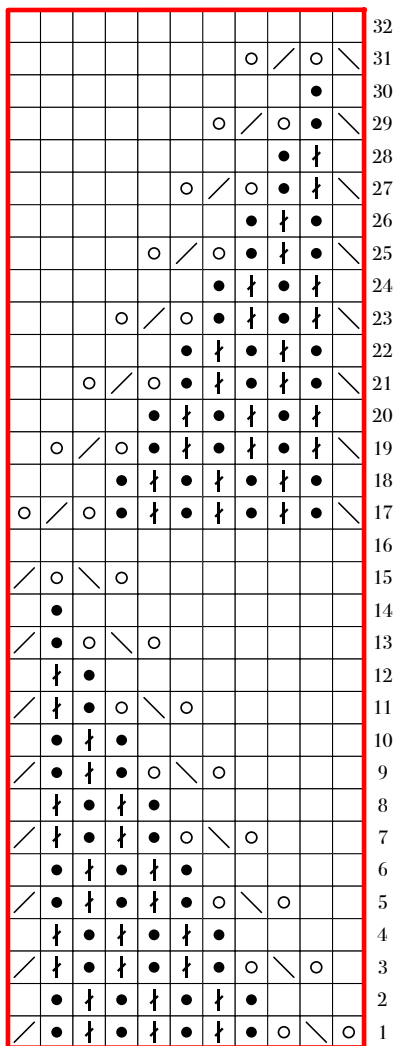




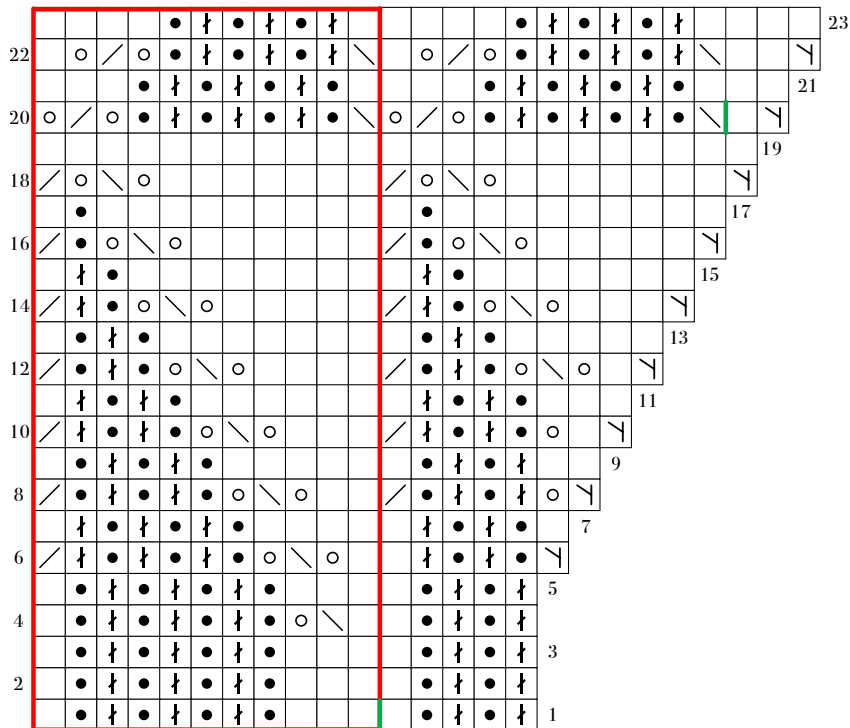
# Diagram - M en XL

- Rechthoek: Rechthoek aan de goede kant, averecht aan de verkeerde kant
- Vervuld: Averecht aan de goede kant, recht aan de verkeerde kant
- Diagonaal: Neem 1 st af, brei 1 r, trek de losse steek over
- Diagonaal: 2 r samen
- Cirkel: Omslag over de naald
- Teken: Rechthoek door de achterste lus aan de goede kant, averecht door de achterste lus aan de verkeerde kant
- Teken: l-meerd
- Teken: r-meerd
- Rood: Herhaal
- Groen: Plaats een markeerder

### Diagram A



### Diagram B



### Diagram C

