

filcolana

OBSESSED WITH QUALITY YARN SINCE 1952



SketchBook

Design: Thea Vesterby // VesterbyCrea

Sketchbook wird in einem Muster gestrickt, das an die kleinen Ringe im Skizzenbuch eines Künstlers erinnert. Das Muster, das durch Umschläge, Abnahmen und verschränkte rechte und linke Maschen entsteht, verleiht dem Pullover Tiefe und Struktur.

Die Zusammensetzung aus Alva und Tilia verleiht dem Pullover eine Weichheit und Luftigkeit, die ihn perfekt macht, egal ob man mit dem Pinsel in der Hand sitzt oder einfach einen entspannten Moment mit einem guten Buch genießt.





Größen & Maße

XS (S) M (L) XL (2XL) 3XL

Passt einem Brustumfang

82 (90) 98 (106) 116
(126) 136 cm

Brustumfang (A)

90 (100) 110 (120) 130
(140) 150 cm

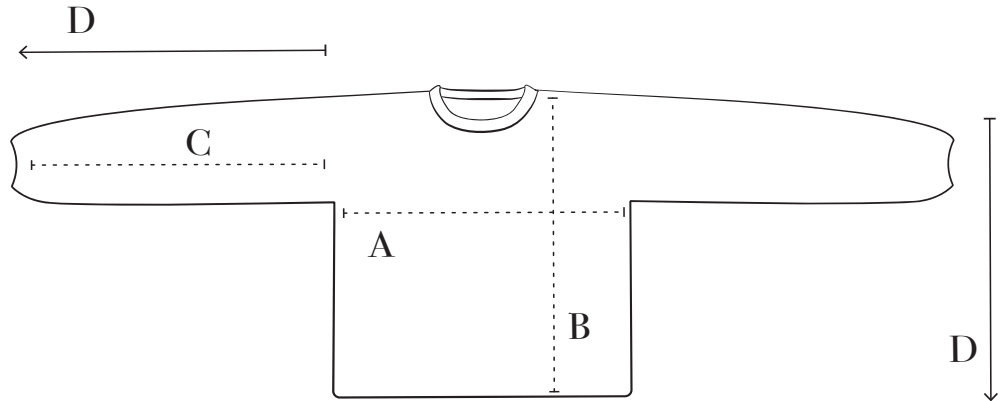
Länge (B)

49 (49) 55 (60) 60 (66) 66 cm

Ärmellänge (C)

49 (49) 49 (49) 49 (49) 49 cm

Strickrichtung (D)



Material

GARN VON FILCOLANA

Alva in Fb. 977 (Marzipan)

150 (150) 175 (175) 200 (200) 225 g
und

Tilia in Fb. 101 (Natural White)

125 (125) 150 (150) 175 (175) 200 g

Der gesamte Pullover wird aus 1 Faden Tilia und 1 Faden Alva gestrickt.

NADELN

Rundstricknadel 3,5 mm, 40 und 60-80 cm

Rundstricknadel 4 mm, 60-100 cm

Nadelspiel 3,5 und 4 mm

(Nadelspiel und kurze Rundstricknadel können entfallen, wenn mit der Magic Loop Methode auf einer langen Rundstricknadel gestrickt wird)

ZUBEHÖR

1 Maschenmarkierer zu Rundenbeginn

Evtl. 18 (20) 22 (24) 26 (28) 30 Maschenmarkierer
oder kontrastfarbener Faden

2 Maschenhalter oder Maschenseil

Maschenprobe

25 Maschen x 30 Reihen glatt rechts mit 1 Faden/
Qualität auf Nadel 4 mm = 10 x 10 cm.

und

22 Maschen x 30 Reihen im Muster dem Diagramm
folgend auf Nadel 4 mm = 10 x 10 cm.

Beide nach dem Waschen.

Die Nadelstärke ist nur richtungsweisend.

Falls Du mehr Maschen pro 10 cm hast, solltest Du zu einer dickeren Nadel wechseln, bei weniger Maschen pro 10 cm zu einer dünneren Nadel.



Technik

ABKÜRZUNGEN

M: Masche(n)

R: Reihe(n)

Rd: Runde(n)

re: rechts

li: links

MM: Maschenmarkierer

zus.: zusammen

Rand-M

Randmasche, wird in allen Reihen re gestrickt.

Ü-Abn

Hebe 1 M wie zum re stricken ab, 1 re, ziehe die abgehobene M über die eben gestrickte M.

Zun-re (rechts geneigte Zunahme)

Hebe den Querfaden zwischen 2 M von hinten auf die li. Nadel und stricke die neue M re.

Zun-li (links geneigte Zunahme)

Hebe den Querfaden zwischen 2 M von vorne auf die li. Nadel und stricke die neue M re. verschränkt.

Abn-li (links geneigte Abnahme)

Stricke die nächsten 2 M folgendermaßen: steche mit der re. Nadel in die 1. M, führe die Nadel hinter die Arbeit und stricke re verschränkt in die 2. M, ziehe den Faden durch beide M und lass sie von der Nadel gleiten. Nun ist eine Abnahme entstanden, die sich nach links neigt.

BESONDERE TECHNIKEN

Schlingenanschlag

Lege das Garn zu einer Schlinge, so dass das lange Fadenende (mit dem Knäuel am anderen Ende) über dem Faden liegt, der fest auf der Nadel sitzt. Steche mit der rechten Nadel von vorne in die Schlinge und ziehe den Faden so an, dass eine Masche entsteht. Wiederhole diesen Vorgang bis zur gewünschten Anzahl Maschen.



Ausarbeitung

SketchBook wird von oben nach unten dem Diagramm folgend gearbeitet.

Die Passe beginnt im Nacken und wird in Reihen auf einer Rundstricknadel gestrickt. Um die Schulterschrägen zu formen, werden auf beiden Seiten der 1. Reihe neue Maschen angeschlagen, bis die gesamte Rückenbreite erreicht ist.

Danach wird der obere Teil der Rückseite bis unter die Armausschnitte gefertigt. Die Maschen der Rückseite werden stillgelegt und die Vorderseite wird gearbeitet.

Entlang der Schulterschrägen werden Maschen aufgenommen und beide Seiten des Halsausschnittes erfolgen separat, bevor sie mittig auf der Vorderseite verbunden und bis zur gleichen Länge wie die Rückseite gestrickt werden.

Im Anschluss werden Vorder- und Rückseite verbunden und der Rumpf nach unten gearbeitet. In den letzten Runden werden Abnahmen vorgenommen, bevor das Rippenbündchen gestrickt und italienisch abgekettet wird.

Rund um die Armausschnitte werden Maschen für die Ärmel aufgenommen, die in Runden nach unten gestrickt und wie der Rumpf beendet werden, mit Abnahmen in der letzten Runde, Rippenbündchen und italienischem Abketten.

Diagramme

Beachte, dass die Diagramme in Größen unterteilt sind. Es kann hilfreich sein, Maschenmarkierer zwischen jedem Musterrapport zu platzieren.

Die Diagramme werden von unten nach oben gelesen. Beim Stricken in Reihen wird das Diagramm in Hinreihen von rechts nach links, in Rückreihen von links nach rechts gelesen. Beim Stricken in Runden werden alle Runden von rechts nach links gelesen.



Anleitung

PASSE

Schlage 33 (44) 55 (44) 55 (66) 55 M auf einer 4 mm Rundstricknadel an. Stricke in Reihen auf der Rundstricknadel.

1. Reihe (Rück-R): Stricke * 1 li, [1 re, 1 li verschränkt] 3 Mal, 1 re, 3 li*, wiederhole von * bis * die gesamte Reihe und schlage 11 neue M mit dem Schlingensschlag in Verlängerung zu den M auf der Nadel an.

Platziere 1 MM in der Anschlagkante zwischen der letzten "alten" M und der 1. „neuen“ M.

2. Reihe: Stricke * 3 re, [1 li, 1 re verschränkt] 3 Mal, 1 li, 1 re*, wiederhole von * bis * die gesamte Reihe und schlage 11 neue M mit dem Schlingensschlag in Verlängerung zu den M auf der Nadel an.

Platziere 1 MM in der Anschlagkante zwischen der letzten "alten" M und der 1. „neuen“ M.

3. Reihe: Stricke * 1 li, [1 re, 1 li verschränkt] 3 Mal, 1 re, 3 li*, wiederhole von * bis * die gesamte Reihe und schlage 11 (11) 11 (11) 11 (11) 22 neue M mit dem Schlingensschlag in Verlängerung zu den M auf der Nadel an.

4. Reihe: Stricke * 3 re, [1 li, 1 re verschränkt] 3 Mal, 1 li, 1 re*, wiederhole von * bis * die gesamte Reihe und schlage 11 (11) 11 (11) 11 (11) 22 neue M mit dem Schlingensschlag in Verlängerung zu den M auf der Nadel an.

5. Reihe: Stricke * 1 li, [1 re, 1 li verschränkt] 3 Mal, 1 re, 3 li*, wiederhole von * bis * die gesamte Reihe und schlage 12 (12) 12 (23) 23 (23) 23 neue M mit dem Schlingensschlag in Verlängerung zu den M auf der Nadel an.

6. Reihe: Stricke 1 Rand-M, * 3 re, [1 li, 1 re verschränkt] 3 Mal, 1 li, 1 re*, wiederhole von * bis * die gesamte Reihe und schlage 12 (12) 12 (23) 23 (23) 23 neue M mit dem Schlingensschlag in Verlängerung zu den M auf der Nadel an.

7. Reihe: 1 Rand-M, * 1 li, [1 re, 1 li verschränkt] 3 Mal, 1 re, 3 li*, wiederhole von * bis * bis 1 M vor R-Ende, 1 Rand-M.

Nun liegen 101 (112) 123 (134) 145 (156) 167 M auf der Nadel.

Nächste Reihe (Hin-R): 1 Rand-M, * 1 re, Umschlag, Abn-li, stricke [1 li, 1 re verschränkt] 3 Mal, 1 li, 1 re*, wiederhole von * bis * bis 1 M vor R-Ende, 1 Rand-M.

Stricke nun Diagramm A folgend, weiterhin mit 1 Rand-M auf beiden Seiten, Beginne mit der 2. Diagramm-R, einer Rück-R und stricke das gesamte Diagramm bis einschl. der 32. Reihe.

Nur für Größen L, XL, 2XL und 3XL

Stricke die 1. – 32. Diagramm-R noch 1 Mal.





Alle Größen

Stricke die 1. – 28. (28.) 28. (4.) 4. (12.) 12.
Diagramm-R, die letzte Reihe ist eine Rück-R.

Schneide den Faden ab und lege die M auf einem M-Halter still.

VORDERSEITE

Linke Seite

Halte die Rückseite vor Dir, die Hin-R zeigt nach oben und die Anschlagkante liegt oben.

Nimm mit einer 4 mm Rundstricknadel und 1 Faden/ Qualität folgendermaßen M entlang der angeschlagenen M auf der linken Rückseite auf: Beginne am Markierer an der linken Seite und nimm 35 (35) 40 (46) 51 (57) 57 M an der Kante auf, vom Markierer nach außen.

Stricke nun Diagramm B für die linke Vorderseite folgend, beachte, dass die 1. Diagramm-R eine Rück-R ist:

Stricke die 1.-23. Reihe Diagramm B für die linke Vorderseite folgend, alle Reihen beginnen und enden mit 1 Rand-M, diese sind nicht im Diagramm aufgeführt. Die letzte Reihe ist eine Rück-R.

Nun liegen 44 (44) 49 (55) 60 (66) 66 M auf der Nadel.

Schneide den Faden ab und lege die M auf einem M-Halter still.

Rechte Seite

Halte die Rückseite vor Dir, die Hin-R zeigt nach oben und die Anschlagkante liegt oben.

Nimm mit einer 4 mm Rundstricknadel und 1 Faden/ Qualität folgendermaßen M entlang der angeschlagenen M auf der rechten Rückseite auf: Beginne außen an der Kante der rechten Seite und nimm 35 (35) 40 (46) 51 (57) 57 M an der Kante auf, vom Markierer an der Anschlagkante aus.

Stricke nun Diagramm C für die rechte Vorderseite folgend, beachte, dass die 1. Diagramm-R eine Rück-R ist:

Stricke 1.-23. Reihe Diagramm C für die rechte Vorderseite folgend, alle Reihen beginnen und enden mit 1 Rand-M, diese sind nicht im Diagramm aufgeführt. Die letzte Reihe ist eine Rück-R.

Nun liegen 44 (44) 49 (55) 60 (66) 66 M auf der Nadel.

Linke und rechte Seite werden nun folgendermaßen zur Vorderseite verbunden:

Nächste Reihe (Hin-R): Stricke die M der rechten Vorderseite der 21. Reihe von Diagramm A folgend, schlage 13 (24) 25 (24) 25 (24) 35 neue M mit dem Schlingenanschlag an und stricke die M der linken Vorderseite, weiterhin der 21. Reihe von Diagramm A folgend.

Nun liegen 101 (112) 123 (134) 145 (156) 167 M auf der Nadel.



Fahre in Reihen Diagramm folgend fort und stricke die 22. – 32. Diagramm-R.

Nur für Größen L, XL, 2XL und 3XL

Stricke die 1. – 32. Diagramm-R noch 1 Mal.

Alle Größen

Stricke die 1. – 28. (28.) 28. (4.) 4. (12.) 12. Diagramm-R. Die letzte Reihe ist eine Rück-R.

RUMPF

Vorder- und Rückseite werden nun folgendermaßen verbunden:

Nur für Größen XS, S, M, 2XL und 3XL

Nächste Reihe (Hin-R): Hebe die 1. M ab, platziere 1 MM zu Rd-Beginn, stricke der 29. (29.) 29. (5.) 5. (13.) 13. Diagramm-R folgend bis 2 M vor Ende, hebe die Rückseiten-M auf die Nadel, stricke die letzten 2 M der Vorderseite mit der 1. M der Rückseite zus. (3 re zus.), platziere 1 Seiten-MM, stricke die Rückseiten-M der 29. (29.) 29. (5.) 5. (13.) 13. Diagramm-R folgend bis 2 M vor Ende, stricke die letzten 2 M der Rückseite mit der 1. M der Vorderseite zus. (3 re zus.). Die Teile sind nun verbunden und der Rumpf wird ab hier in Runden weitergestrickt.



Nur für Größen L und XL

Nächste Reihe (Hin-R): Hebe die 1. M ab, stricke der - (-) - (5.) 5. (-) - Diagramm-R folgend bis 1 M vor Ende, platziere 1 Seiten-MM, hebe die Rückseiten-M auf die Nadel, stricke der letzten M der Vorderseite mit die 2 erste M der Rückseite zus. (3 re zus.), stricke die Rückseiten-M der - (-) - (5.) 5. (-) - Diagramm-R folgend bis 1 M vor Ende, platziere 1 MM zu Rd-Beginn, stricke der letzten M der Rückseite mit die erste 2 M der Vorderseite zus. (3 re zus.).

Alle Größen

Die Teile sind nun verbunden und der Rumpf wird ab hier in Runden weitergestrickt.

Nun liegen 198 (220) 242 (264) 286 (308) 330 M auf der Nadel, aufgeteilt in 18 (20) 22 (24) 26 (28) 30 Musterrapporte à 11 M. Stricke in Runden bis einschl. der 32. Diagramm-Rd. Stricke danach die 32 Diagramm-Rd weitere 2 (2) 3 (2) 2 (3) 3 Mal.

Nur für Größen XS, S, L und XL

Stricke die 1. – 14. Diagramm-Rd.

Alle Größen

Wechsle zu einer 3,5 mm Rundstricknadel.

Rippenbündchen

Nächste Runde: Stricke *[1 re verschränkt, 1 li] 4 Mal, 1 re verschränkt, 2 li zus. *, wiederhole von * bis * die gesamte Runde.

Stricke 4 Runden im verschränkten Rippenmuster.

Kette alle M folgendermaßen mit der italienischen Methode ab:

Schneide den Faden mit einer Länge von ca. 3 Mal dem Umfang des Rippenbündchens ab und ziehe den Faden durch eine Stopfnadel.

1. Stich mit der Nadel wie zum li stricken in die 1. M auf der li. Nadel, ziehe den Faden durch.
2. Stich mit der Nadel von hinten nach vorne zwischen der 1. und 2. M durch.
3. Stich mit der Nadel von vorne nach hinten durch die 2. M.
4. Stich mit der Nadel wie zum re stricken in die 1. M und hebe sie von der Nadel.
5. Auf der Vorderseite wird die Nadel von rechts nach links durch das vordere M-Glied der 2. M gestochen, ziehe den Faden durch.
6. Stich mit der Nadel wie zum li stricken in die 1. M und hebe sie von der Nadel.



Wiederhole die Punkte 2-6, bis noch 1 (li) M auf der li. Nadel liegt.

Abschluss:

7. Auf der Vorderseite wird die Nadel von rechts nach links in die 1. abgekettete M gestochen, ziehe den Faden durch.

8. Wie Punkt 6.

Vernähe den Faden gründlich.

ÄRMEL

Beginne unten am Armausschnitt und nimm mit einer 4 mm Rundstricknadel und 1 Faden/ Qualität 99 (99) 99 (110) 110 (121) 121 M in der Hin-R rund um den Armausschnitt auf.

Platziere 1 MM zu Rundenbeginn.

Stricke nun der 1. Runde von Diagramm A folgend und wiederhole die 11 M des Diagramms 9 (9) 9 (10) 10 (11) 11 Mal die Runde über.

Stricke die 32 Diagramm-Rd insgesamt 4 Mal.

Wechsle zu einer 3,5 mm Rundstricknadel.

Rippenbündchen

Nächste Runde: Stricke *2 re zus., 2 li zus.* , wiederhole von * bis * bis 2 M vor Rd-Ende, 1 re, 1 li.

Stricke die 2 nächsten Runden folgendermaßen:

1. Runde: * 1 re, hebe 1 M wie zum li stricken mit dem Faden vor der Arbeit ab*, wiederhole von * bis * die gesamte Runde.

2. Runde: * Hebe 1 M wie zum li stricken mit dem Faden hinter der Arbeit ab, 1 li*, wiederhole von * bis * die gesamte Runde.

Wiederhole die 1. und 2. Runde noch 1 Mal.

Kette alle M mit der italienischen Methode wie am Rumpf ab.

Stricke den 2. Ärmel auf die gleiche Weise.

BÜNDCHEN AM HALSAUSSCHNITT

Beginne mit einer 3,5 mm Nadel an der re. Schulter und nimm rund um den Halsausschnitt 94 (114) 116 (116) 116 (116) 136 M auf.

Platziere 1 MM zu Rd-Beginn.

Stricke im Rippenmuster (1 re, 1 li) bis das Bündchen 2 (2) 2 (3) 3 (3) 4 cm misst.

Stricke die 2 nächsten Runden folgendermaßen:

1. Runde: * 1 re, hebe 1 M wie zum li stricken mit dem Faden vor der Arbeit ab*, wiederhole von * bis * die gesamte Runde.

2. Runde: * Hebe 1 M wie zum li stricken mit dem Faden hinter der Arbeit ab, 1 li*, wiederhole von * bis * die gesamte Runde.

Wiederhole die 1. und 2. Runde 1 Mal.

Kette alle M mit der italienischen Methode wie am Rumpf ab.

FERTIGSTELLUNG

Vernähe alle Fäden.

Wasche den Pullover den Anweisungen auf der Banderole folgend und lass ihn liegend auf einem handtuch trocknen.





Diagramme - XS, S, L, 2XL und 3XL

- Re in Hin-R, li in Rück-R
- Li in Hin-R, re in Rück-R
- \ Abn-li
- / 2 re zus.
- Umschlag
- † Re verschränkt in Hin-R, li verschränkt in Rück-R
- ⋈ Zun-li
- ⋉ Zun-re
- Wiederhole
- Platziere einen Markier auf den rechte Nadel

Diagramm A

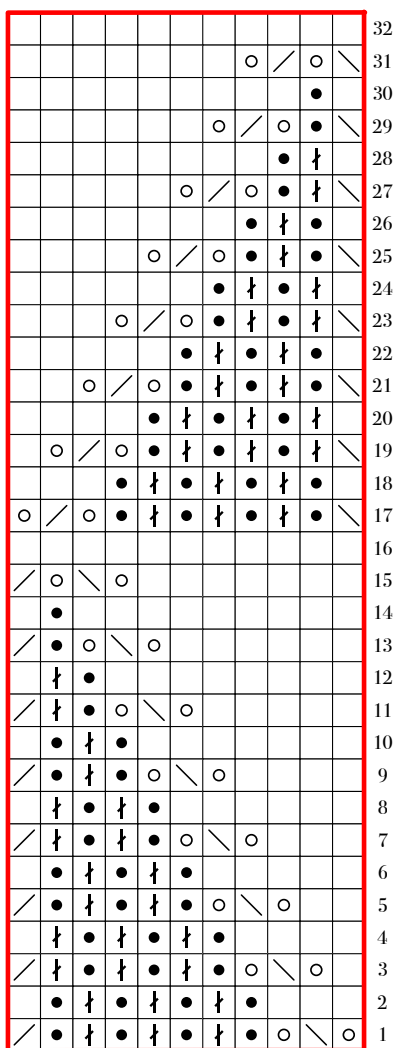


Diagramm B

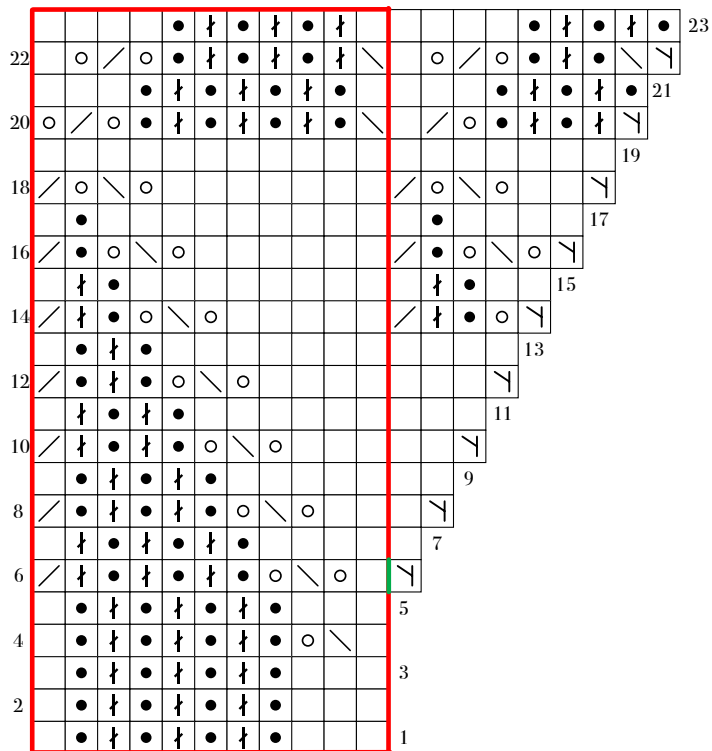


Diagramm C

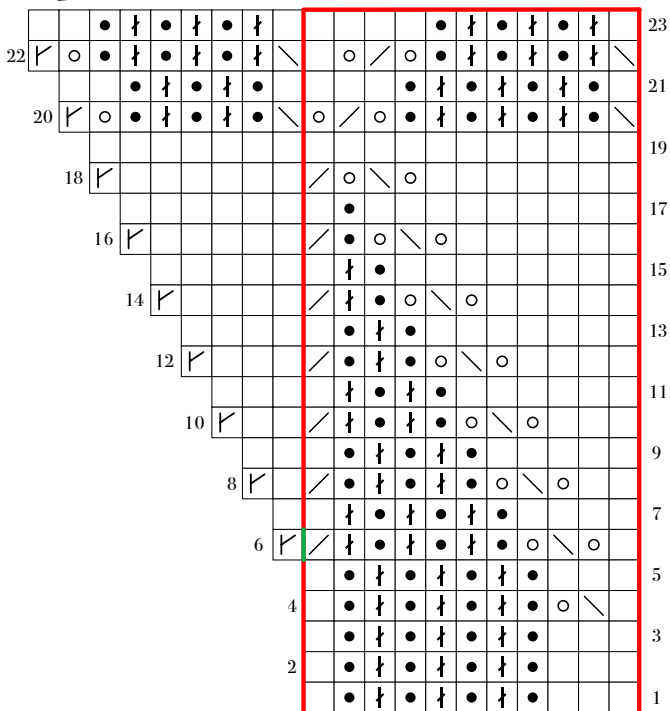




Diagramme - M und XL

- Re in Hin-R, li in Rück-R
- Li in Hin-R, re in Rück-R
- Abn-li
- 2 re zus.
- Umschlag
- Re verschränkt in Hin-R, li verschränkt in Rück-R
- Zun-li
- Zun-re
- Wiederhole
- Platziere einen Markier auf den rechte Nadel

Diagramm A

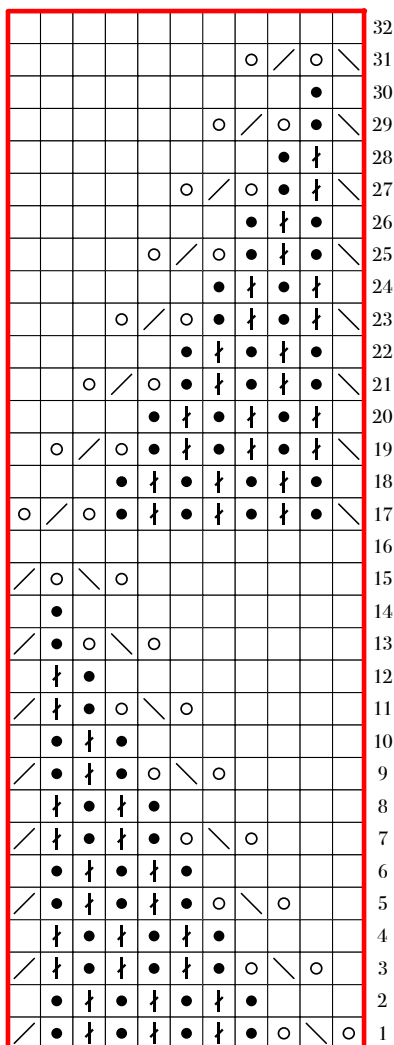


Diagramm B

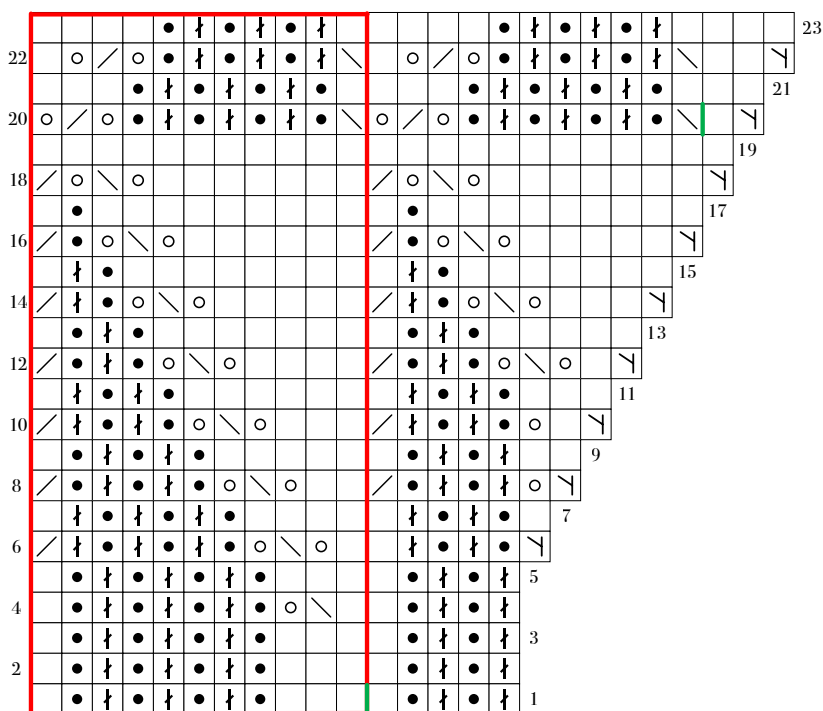


Diagramm C

