

filcolana

OBSSESSED WITH QUALITY YARN SINCE 1952



Flying Magnolias

Design: Nanna Gudmand-Høyer

Flying Magnolias est inspiré par les formes et couleurs présentes dans la magnifique œuvre homonyme de Noack. Cette pièce est lumineuse et créative – et qui sait, peut-être que les fleurs de magnolias se transformeront en petits flamants roses lorsque vous aurez le regard détourné?

La blouse reflète la légèreté de l'œuvre et les formes des fleurs des magnolias s'entrelacent dans le motif de dentelle sur le haut de la blouse.





Tailles & mesures

P (M) L (XL)

Tour de poitrine

90 (98) 106 (116) cm

Circonférence (A)

98 (107) 114 (126) cm

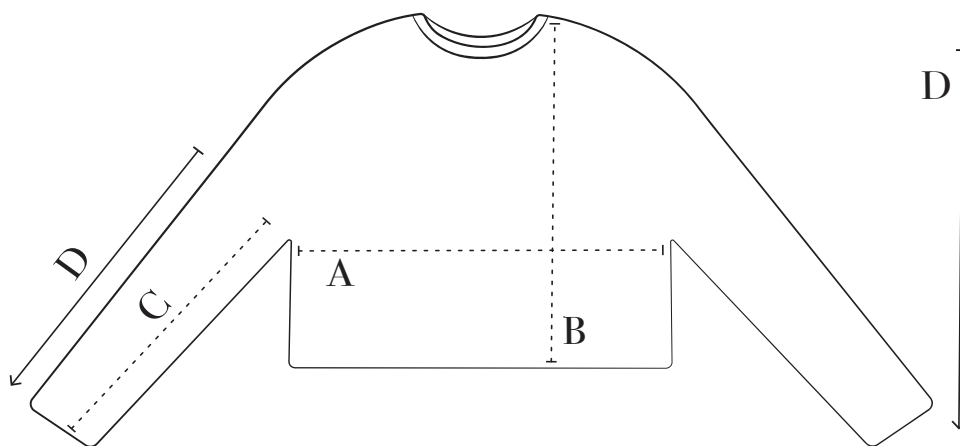
Longueur (B)

46 (48) 50 (52) cm

Longueur des manches (C)

37 (37) 36 (36) cm

Direction du tricot (D)



Matériels

LAINES DE FILCOLANA

Saga couleur 335 (Peach Blossom)

150 (150) 150 (150) g

et

Tilia couleur 370 (Flamingo)

75 (75) 100 (100) g

L'entièreté du tricot est travaillée avec 1 brin de chaque type de laine tenu ensemble.

AIGUILLES

Aiguilles circulaires de 4 mm, 60 cm

Aiguilles circulaires de 5 mm, 40 et 60 cm

EXTRAS

7 (8) 8) 9 marqueurs de maille, avec 1 marqueur différent des autres (marqueur de début de rang)

2 garde-mailles

Échantillon

17,5 m pour 26 rangs en jersey, avec 1 brin de chaque type de laine tenu ensemble, tricotées avec des aiguilles de 5 mm = 10 x 10 cm.

L'échantillon est mesuré après le blocage.

Les aiguilles suggérées ne sont qu'un guide, fiez-vous aux dimensions de l'échantillon pour choisir la bonne taille.

Si vous avez trop de mailles dans votre 10 cm, changez pour des aiguilles plus grosses. Si vous avez moins de 17,5 m, changez pour des aiguilles plus petites.

Si vous obtenez la bonne largeur, mais pas la hauteur désirée, vous pouvez essayer de changer de type d'aiguilles, par exemple prendre des aiguilles en bois au lieu d'aiguilles en métal ou vice-versa.



Techniques

ABRÉVIATIONS

m: mailles(s)

end: tricotez à l'endroit

env: tricotez à l'envers

ens: ensemble

END: endroit du tricot

ENV: envers du tricot

pM: placez un marqueur

gM: glissez le marqueur sur l'aiguille droite

torse: tricotez par la boucle arrière

G1end-PD

Glissez 1 m comme pour la tricoter à l'endroit, 1 end, faites passer la m glissée par-dessus la m tricotée.

TECHNIQUES SPÉCIALES

Maille double

Faites glisser 1 m à l'envers, avec la laine de travail devant le tricot. Ramenez la laine par-dessus l'aiguille droite et derrière le tricot et bien le serrer, pour obtenir une maille double (2 brins au lieu d'un). Continuez à tricoter selon les instructions du patron. Lorsque vous travaillez la maille double, tricotez-la comme une maille.

Cette technique est appelée « rang raccourci à l'allemande ».

Montage en milieu de rang

Faites une boucle avec la laine, en plaçant la laine de travail devant les mailles sur l'aiguille. Insérez l'aiguille droite dans la boucle, de l'avant, et serrez la laine pour que la boucle devienne une maille.

Répétez cette étape autant de fois qu'il est nécessaire pour obtenir le nombre de mailles désirées.



Notes de construction

Flying Magnolias est tricoté de haut en bas, avec un motif de dentelle sur le yoke, alors que le reste de la blouse est travaillée en jersey à l'envers.

Les rangs raccourcis sont premièrement travaillés pour former le haut de l'encolure. Le motif de dentelle est ensuite travaillé selon le diagramme. Lorsque celui-ci est complété, le tricot est tourné sur l'envers et travaillé à l'endroit. Le reste de la blouse est travaillé sur l'envers du tricot.

Diagramme

Les diagrammes se trouvent à la dernière page du patron.

NOTE: Les diagrammes sont séparés selon les différentes tailles.

Les diagrammes sont lus de bas en haut, de droite à gauche sur tous les rangs.



Patron

YOKE

Montez 64 (72) 72 (80) m sur des aiguilles de 4 mm et 1 brin de chaque type de laine tenu ensemble. Utilisez le montage continental.

Tricotez 4 rangs à l'endroit, à plat sur vos aiguilles, le premier rang étant un rang sur l'END.

Changez pour des aiguilles circulaires de 5 mm, 40 cm (changez pour les aiguilles plus longues lorsque vous avez trop de mailles sur vos aiguilles).

Prochain rang (END): * 1 env, 3end, 1env, 3end, pM*, répétez de * à * jusqu'à la fin du rang.
Le dernier marqueur que vous avez inséré est le marqueur de début de rang.
Ne pas tourner le tricot, mais joindre en rond.

Travaillez maintenant les rangs raccourcis à plat, pour former le haut du cou, comme suit:

1^{er} rang raccourci (END): Travaillez 15 (19) 19 (23) m comme elles l'indiquent, tricotez les m endroit à l'endroit et les m envers à l'envers, tournez le tricot.

2^e rang raccourci: 1 m double, travaillez les m comme elles l'indiquent jusqu'à 14 (18) 18 (22) m après le marqueur de début de rang, tournez le tricot.

3^e rang raccourci: 1 m double, travaillez les m comme elles l'indiquent jusqu'à 19 (23) 23 (27) m après le marqueur de début de rang, tournez le tricot.

4^e rang raccourci: 1 m double, travaillez les m comme elles l'indiquent jusqu'à 18 (22) 22 (26) m après le marqueur de début de rang, tournez le tricot.

5^e rang raccourci: 1 m double, travaillez les m comme elles l'indiquent jusqu'à 23 (27) 27 (31) m après le marqueur de début de rang, tournez le tricot.

6^e rang raccourci: 1 m double, travaillez les m comme elles l'indiquent jusqu'à 22 (26) 26 (30) m après le marqueur de début de rang, tournez le tricot.

7^e rang raccourci: 1 m double, travaillez les m comme elles l'indiquent jusqu'à 27 (31) 31 (35) m après le marqueur de début de rang, tournez le tricot.

8^e rang raccourci: 1 m double, travaillez les m comme elles l'indiquent jusqu'à 24 (30) 30 (34) m après le marqueur de début de rang, tournez le tricot.

Taille XL seulement

9^e rang raccourci: 1 m double, travaillez les m comme elles l'indiquent jusqu'à - (-) - (39) m après le marqueur de début de rang, tournez le tricot.

10^e rang raccourci: 1 m double, travaillez les m comme elles l'indiquent jusqu'à - (-) - (38) m après le marqueur de début de rang, tournez le tricot.





Toutes les tailles

Dernier rang raccourci (END): 1 m double, travaillez comme les m l'indiquent jusqu'au marqueur de début de rang.

Les rangs raccourcis sont maintenant complétés et vous travaillez en rond sur toutes les m de nouveau.

Prochain rang: Travaillez les m selon ce qu'elles indiquent.

Travaillez les rangs 1 – 58 du diagramme correspondant à votre taille, le diagramme se répète après chaque marqueur.

Tournez le tricot sur l'envers (le reste du tricot est travaillé à l'endroit, mais sur l'envers du tricot) comme suit:

Prochain rang: 1 m double, à l'endroit jusqu'à la fin du rang. Retirez les marqueurs au fur et à mesure que vous les croisez, sauf le marqueur de début de rang. Tricotez 2 (4) 6 (8) rangs à l'endroit.

Séparez les manches du corps et travaillez chaque partie séparément, comme suit:

Prochain rang: Tricotez 35 (40) 42 (47) m à l'endroit, glissez les prochaines 42 (47) 52 (58) m sur un garde-maille, montez 8 (6) 8 (8) m avec le montage en milieu de rang, tricotez 79 (89) 93 (103) m à l'endroit, glissez les prochaines 42 (47) 52 (58) m sur un garde-mailles, montez 8 (6) 8 (8) m, tricotez 42 (47) 49 (54) m à l'endroit.

CORPS

Tricotez à l'endroit, en rond, pour 18 (19) 20 (21) cm.

Changez pour les aiguilles de 4 mm.

Bordure

Tricotez 5 rangs à l'endroit, à plat sur les aiguilles. Rabattez les m à l'endroit, en faisant attention de ne pas les serrer.

MANCHES

Glissez les m des manches qui reposent sur des aiguilles circulaires de 5 mm.

Avec 1 brin de chaque type de laine tenu ensemble, montez 4 (3) 4 (4) m à la suite des mailles déjà sur l'aiguille, placez un marqueur de début de rang et montez 4 (3) 4 (4) autres m, à l'endroit jusqu'à la fin du rang.

Il y a maintenant 50 (53) 60 (66) m sur vos aiguilles.

#

Tricotez 8 rangs à l'endroit.

1^{er} rang de diminution: Tricotez à l'endroit jusqu'à 3 m avant le marqueur de début de rang, 2 end-ens, 1 end.

2^e rang de diminution: 1 end, gl 1 end-PD, à l'endroit jusqu'à la fin du rang.

#

Travaillez de # à # un total de 8 fois = 34 (37) 44 (50) m.

Continuez de travailler à l'endroit jusqu'à ce que la manche mesure 35 (35) 34 (34) cm à partir de l'emmanchure.

Changez pour les aiguilles de 4 mm.

Bordure

Tricotez 5 rangs à l'endroit, à plat sur les aiguilles. Rabattez les m à l'endroit, en faisant attention de ne pas les serrer.

Travaillez l'autre manche de la même manière.

FINITION

Tournez le pull sur l'END pour fermer les coutures.

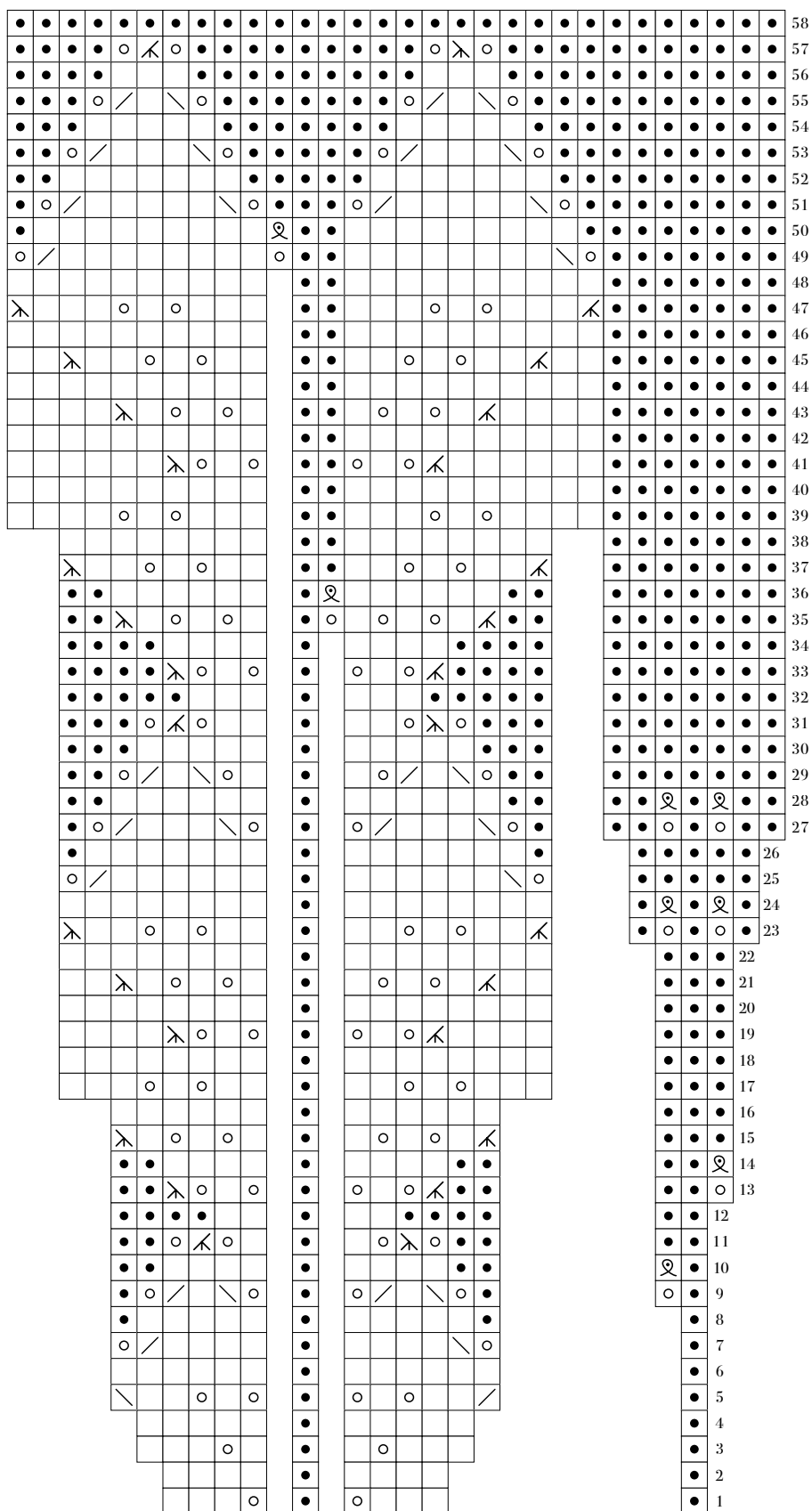
Coudre les petites fentes sur le corps et les bordures des manches ensemble. Joignez les manches aux emmanchures avec un grafting.









Rentrer et coudre toutes les extrémités de laine.

Lavez le pull selon les instructions sur l'étiquette de votre laine et laissez sécher à plat sur une serviette.



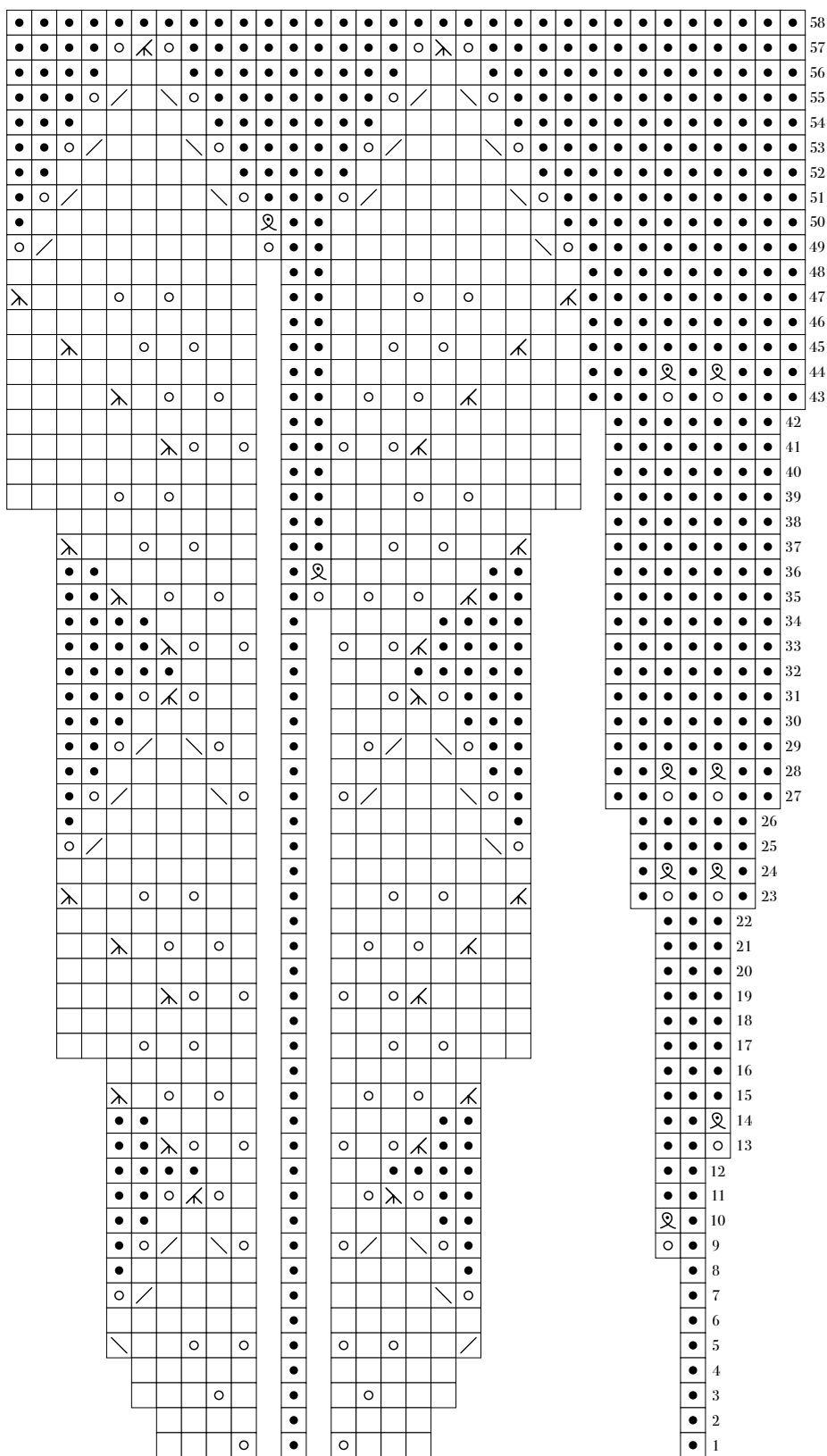
Diagramme, P et M




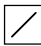
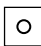





-  Tricotez à l'endroit
-  Tricotez à l'envers
-  2end-ens-torse
-  2end-ens
-  Faites 1 jeté
-  Glissez 3 m à l'endroit, l'une après l'autre, replacez les m sur l'aiguille gauche et faites 3end-ens-torse
-  3end-ens
-  Tricotez à l'envers par la boucle arrière (torse)



Diagramme, L et XL



-  Tricotez à l'endroit
-  Tricotez à l'envers
-  2end-ens-torse
-  2end-ens
-  Faites 1 jeté
-  Glissez 3 m à l'endroit, l'une après l'autre, replacez les m sur l'aiguille gauche et faites 3end-ens-torse
-  3end-ens
-  Tricotez à l'envers par la boucle arrière (torse)