

# filcolana

OBSESSED WITH QUALITY YARN SINCE 1952



## Flying Magnolias

Design: Nanna Gudmand-Høyer

**Flying Magnolias er inspireret af formerne og farverne i Noacks skønne værk af samme navn. Værket er let og fantasifuldt – hvem ved, måske bliver magnoliablomster faktisk til små flyvende flamingoer, når vi kigger den anden vej?**

**Letheden i værket går igen i blusen, mens magnoliablomsternes former har givet inspiration til hulmønsteret på blusens bærestykke.**





# Størrelser & Mål

S (M) L (XL)

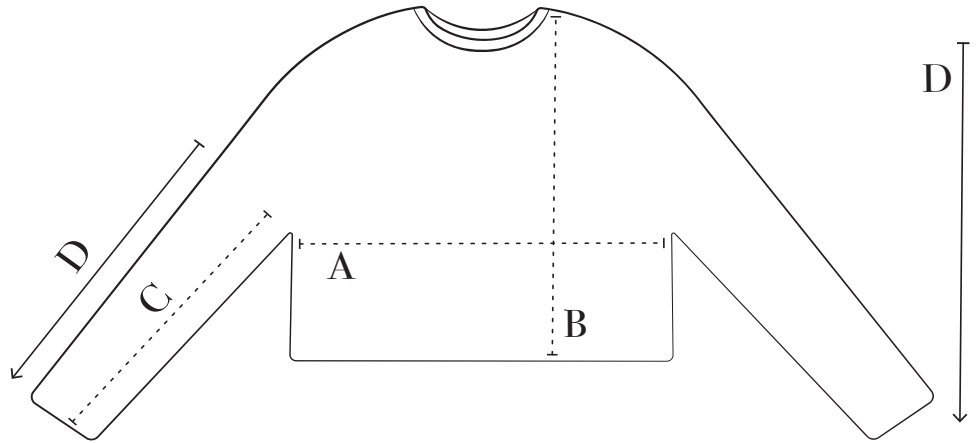
Passer til brysvide  
90 (98) 106 (116) cm

Overvidde (A)  
98 (107) 114 (126) cm

Længde (B)  
46 (48) 50 (52) cm

Ærmelængde (C)  
37 (37) 36 (36) cm

Strikkeretning (D)



## Materialer

GARN FRA FILCOLANA

Saga farve 335 (Peach Blossom)  
150 (150) 150 (150) g

og  
Tilia farve 370 (Flamingo)  
75 (75) 100 (100) g

Hele arbejdet strikkes med 1 tråd af hver kvalitet holdt sammen.

**PINDE**

Rundpind 4 mm, 60 cm  
Rundpind 5 mm, 40 og 60 cm

**ØVRIGE**

7 (8) 8) 9 Maskemarkører, hvoraf én er forskellig fra de andre (omgangsmarkør)  
2 Maskeholdere

## Strikkefasthed

17,5 masker og 26 omgange i glatstrik, med 1 tråd af hver kvalitet holdt sammen, strikkes på pind 5 mm = 10 x 10 cm.

Strikkefastheden er målt efter vask.

Pindetykkelsen er kun vejledende.

Har du flere masker på 10 cm, skal du skifte til tykkere pinde, har du færre masker på 10 cm, skal du skifte til tyndere pinde.



---

## Teknik

---

### FORKORTELSER

**m:** maske(r)

**p:** pind(e)

**omg:** omgang(e)

**r:** ret

**vr:** vrang

### o-indt

Tag 1 ret løs af, 1 r, træk den løse maske over

### SÆRLIGE TEKNIKKER

#### Vendemaske

Tag 1. maske vrang løs af med garnet foran masken (mod dig selv), før garnet over højre pind og ned bag arbejdet (eller væk fra dig selv) og træk i garnet så der opstår ”en dobbeltmaske”. Strik videre iflg. opskriftens anvisning.

Når der strikkes igennem den dobbelte maske, stikkes pinden ind gennem begge maskeben, som én maske, henholdsvis i ret eller vrang som arbejdet viser.

Denne teknik kaldes German Short Rows.

#### Løkkeopslagning

Lav en ring af garnet således, at den lange garnende (med garnnøglet i den anden ende) lægges ovenpå den tråd der sidder fast på pinden, strik højre pind ind forfra i ringen, stram garnet så ringen bliver til en maske.

Gentag til det ønskede antal masker.



---

## Arbejds gang

---

Flying Magnolias strikkes oppefra og ned. Først strikkes vendepinde på bærestykket for at forme halsen, herefter strikkes bærestykkets hulmønster ifølge diagram. Når diagrammet er færdigstrikket, vendes arbejdet og resten strikkes færdigt fra vrangside.

---

## Diagram

---

Diagrammet findes sidst i opskriften. Bemærk at diagrammerne er opdelt efter størrelse.

Diagrammet læses fra højre mod venstre på alle omgange.





# Opskrift

## BÆRETYKKE

Slå 64 (72) 72 (80) masker op på pind 4 mm med 1 tråd af hver kvalitet holdt sammen.

Strik 4 pinde ret frem og tilbage, første pind er fra retsiden.

Skift til pind 5 mm, 40 cm (og skift til den længere rundpind, når der er masker nok til det).

**Næste p (retsiden):** \* 1 vr, 3 r, 1 vr, 3 r, indsæt markør på højre pind\*, gentag fra \* til \* pinden ud. Den sidst indsatte markør er en omgangsmarkør.

Vend ikke, men saml til en omgang.

Nu strikkes der vendepinde frem og tilbage, for at gøre nakken højere og sikre en god pasform:

**1. vendepind (retsiden):** Strik 15 (19) 19 (23) m som de vises, r over r og vr over vr, vend.

**2. vendepind:** 1 vendemaske, strik som maskerne viser til 14 (18) 18 (22) m efter omgangsmarkøren, vend.

**3. vendepind:** 1 vendemaske. Strik som maskerne viser, til 19 (23) 23 (27) m efter omgangsmarkøren, vend.

**4. vendepind:** 1 vendemaske, strik som maskerne viser til 18 (22) 22 (26) m efter omgangsmarkøren, vend.

**5. vendepind:** 1 vendemaske, strik som maskerne viser, til 23 (27) 27 (31) m efter omgangsmarkøren, vend.

**6. vendepind:** 1 vendemaske, strik som maskerne viser til 22 (26) 26 (30) m efter omgangsmarkøren, vend.

**7. vendepind:** 1 vendemaske, strik som maskerne viser, til 27 (31) 31 (35) m efter omgangsmarkøren, vend.

**8. vendepind:** 1 vendemaske, strik som maskerne viser, til 24 (30) 30 (34) m efter omgangsmarkøren, vend.

## Kun størrelse XL

**9. vendepind:** 1 vendemaske, strik som maskerne viser, til – (-) – (39) m efter omgangsmarkøren, vend.

**10. vendepind:** 1 vendemaske, strik som maskerne viser, til – (-) – (38) m efter omgangsmarkøren, vend

## Alle størrelser

**Sidste vendepind (retsiden):** 1 vendemaske, strik som maskerne viser, til omgangsmarkøren.

Alle vendepindene er nu færdigstrikkede og der fortsættes igen rundt over alle masker.

**Næste omg:** Strik som maskerne viser, r over r og vr over vr.





Strik 1. – 58. pind ifølge diagrammet for din størrelse, der strikkes én diagramgentagelse efter hver markør.

Vend arbejdet til vrangsiden (resten af arbejdet strikkes ret fra vrangsiden).

**Næste omg:** 1 vendemaske, strik ret omgangen ud og fjern samtidig alle markører undtagen omgangsmarkøren.

Strik 2 (4) 6 (8) omgange ret.

Nu deles arbejdet til krop og ærmer og hver del strikkes færdig for sig, således:

**Næste omg:** Strik 35 (40) 42 (47) r, flyt de næste 42 (47) 52 (58) m til en maskeholder, slå 8 (6) 8 (8) m op med løkkeopslagning, strik 79 (89) 93 (103) r, flyt de næste 42 (47) 52 (58) m til en maskeholder, slå 8 (6) 8 (8) m op med løkkeopslagning, strik 42 (47) 49 (54) r.

## KROP

Strik 18 (19) 20 (21) cm ret.

Skift til pind 4 mm.

## Kant

Strik 5 pinde ret frem og tilbage.  
Luk maskerne ret af, ikke for fast.

## ÆRMER

Flyt de hvilende ærmemasker til rundpind 5 mm. Med 1 tråd af hver kvalitet, slå 4 (3) 4 (4) m op i forlængelse af maskerne på pinden, indsæt en omgangsmarkør på højre pind, slå yderligere 4 (3) 4 (4) m op, strik ret omgangen ud.

Der er nu 50 (53) 60 (66) m på pinden.

#

Strik 8 omgange ret.

1. indtagningsofgang: Strik ret til 3 m før omgangsmarkøren, 2 r sm, 1 r

2. indtagningsofgang: 1 ret, o-indt, strik ret omgangen ud.

#

Gentag fra # til #, til der er taget ind i alt 8 gange = 34 (37) 44 (50) masker.

Forsæt i ret til ærmet måler 35 (35) 34 (34) cm.

Skift til pind 4 mm.

## Kant

Strik 5 pinde ret frem og tilbage.  
Luk maskerne ret af, ikke for fast.

Strik det andet ærme magen til.

## MONTERING

Vend sweateren så du monterer fra arbejdets retside.

Sy de små slidser på kroppen og ærmekanterne, sammen.

Sy ærmegabene sammen med maskesting.

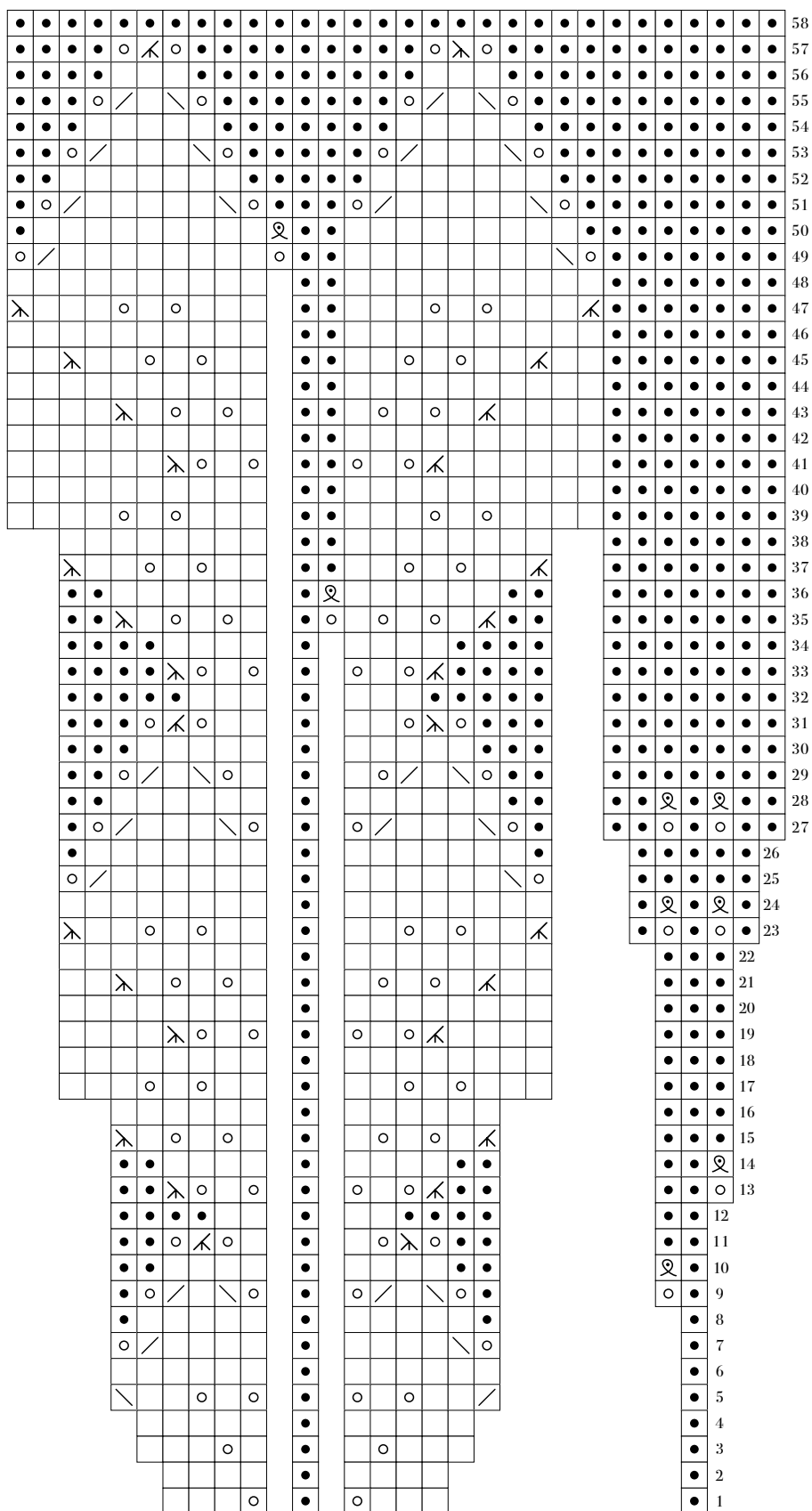
Hæft alle ender.




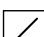
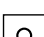
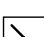

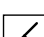
Vask sweateren ifølge anvisningerne på banderolerne og lad den tørre liggende fladt på et håndklæde.





# Diagram, størrelse S og M



-  Ret
-  Vrang
-  2 drejet ret sammen
-  2 ret sammen
-  Slå om pinden
-  Tag 3 ret løs af, en ad gangen, flyt maskerne tilbage på venstre pind og strik dem drejet ret sammen
-  3 ret sammen
-  Drejet vrang





# Diagram, størrelse L og XL

