

filcolana

OBSSESSED WITH QUALITY YARN SINCE 1952



Spring Veneer

Design: Rikke Eliassen // Strikrik

De inspiratie voor deze zomerse versie van de Veneer trui is gevonden in het delicate pastelkleurige universum van Noack. Spring Veneer is zowel vederlicht als elegant in al zijn eenvoud. De vrouwelijke look wordt geaccentueerd door het delicate patroon dat zich om de schouders van de pas wikkelt.

De combinatie van lichtheid en delicate kleuren maakt het ontwerp tijdloos, terwijl het nog steeds modern en relevant aanvoelt.



Maten en afmetingen

XS (S) M (L) XL (2XL) 3XL (4XL)

Geschikt voor borstomvang

82 (90) 98 (106) 116 (126) 136 (146) cm

Bovenwijdte (A)

86 (94) 102 (110) 120 (130) 140 (150) cm

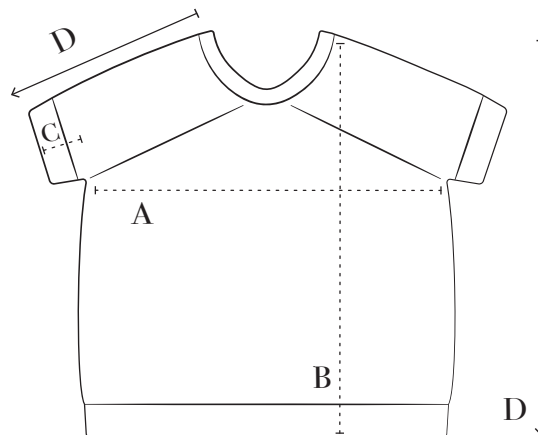
Lengte (B)

50 (50) 51 (51) 52 (52) 54 (54) cm

Mouwlengte (C)

7 (7) 7 (7) 8 (8) 8 (8) cm.

Breirichting (D)



Materialen

GAREN VAN FILCOLANA

Tilia kleur 278 (Delicate Orchid)

50 (75) 75 (100) 100 (125) 125 (125) g

NAALDEN

Rondbreinaalden 3, 3.5 en 4.5 mm, lengte 80 cm
Sokkennaalden 3.5 en 4.5 mm (sokkennaalden zijn niet nodig als er met magic loop wordt gebreid)

OVERIGE MATERIALEN

6 steekmarkeerders
2 steekhouders
Restgaren voor de Italiaanse opzet

Stekenverhouding

21 steken en 26 naalden in tricotsteek op naald
4.5 mm = 10 x 10 cm.

De proeflap wordt na het wassen gemeten.

De naalddikte is indicatief.

Als je meer steken op 10 cm hebt, neem dan een dikkere naald, als je minder steken op 10 cm hebt, neem dan een dunnere naald.



Techniek

AFKORTINGEN

st: steek(steken)

nld: naald

r: recht

av: averecht

sm: samen

verdr. r.: door de achterste lus breien

M1, M2, M3, M4, M5, M6

markeerder 1, markeerder 2, enz.

r-meerd. (meerderen naar rechts)

Plaats de linker naald van achter naar voren, onder de lus tussen twee steken. Plaats deze lus op de naald en brei hem recht.

l-meerd. (meerderen naar links)

Plaats de linker naald van voor naar achter onder de lus tussen twee steken. Plaats deze lus op de naald en brei hem recht door de achterste lus.

hhr

Haal 1 st af alsof je recht breit, haal 1 st af alsof je recht breit, zet de afgehaalde steken terug op de linkernaald, brei de 2 afgehaalde st samen recht door de achterlussen

SPECIALE TECHNIEKEN

Lusopzet

Maak een lus van het garen, zodat de lange draad (met de bol aan het andere uiteinde) boven op de draad wordt gelegd, die op de naald zit, steek de rechternaald van voren in de lus, trek het garen strak zodat de ring een steek wordt. Herhaal tot het gewenste aantal steken.



Werkwijze

De trui wordt van boven naar beneden gebreid, in de rondte.

Op de gehele pas worden er aan elke kant van de gemarkeerde mouwsteken steken gemeerd.

Het werk wordt verdeeld en het lijf en de mouwen worden apart verder gebreid.

Brei op het voorpand in de taille volgens het diagram en het lijf wordt afgewerkt met een boord en Italiaanse afkanting.

De mouwen worden ook gebreid volgens het diagram en afgewerkt zoals op het lijf, met een boord en Italiaanse afkanting.

Diagram

De diagrammen zijn te vinden aan het einde van het patroon.

Het diagram wordt van onder naar boven gelezen, van rechts naar links op alle rondes.



Patroon

Halsboord

Zet 61 (61) 66 (66) 72 (72) 72 (72) steken op met restgaren op rondbreinld 3 mm.

Brei 2 naalden recht, heen en weer.
Breek het overgebleven garen.

Voeg Tilia toe en brei 1 naald averecht, keer het werk niet, maar verzamel de ronde en brei verder in de rondte.

Brei 2 rondes averecht.

Volgende ronde: * 1 av, steek de rechter naald onder de onderste lus, gebreid met Tilia, 3 naalden omlaag in het werk (= 1e nld met Tilia), en brei deze r*, herhaal van * tot *, tot er 1 steek over is, plaats de laatste lus streng op de linker naald, en brei deze samen met de laatste steek = 120 (120) 130 (130) 142 (142) 142 (142) steken.

Alleen maat XS en S

Verplaats de 1e steek naar de rechter naald zonder deze te breien, plaats M1 om het begin van de ronde te markeren.

Brei boordst (1 r, 1 av) tot er 10 rondes zijn gebreid.

Alleen maat M, L, XL, 2XL, 3XL en 4XL

Plaats M1 om het begin van de ronde te markeren.
Brei boordst (1 av, 1 r) tot er 10 rondes zijn gebreid.

Alle maten

Knip het opzetgaren voorzichtig af.

Wissel naar naald 4.5 mm.

PAS

Indelingsronde: brei 57 (57) 62 (62) 68 (68) 68 (68) recht (rechtermouw), plaats M2, brei 3 r (voorpand), plaats M3, brei 57 (57) 62 (62) 68 (68) 68 (68) (68) recht (linkermouw), plaats M4, brei 3 r (achterpand).

Alleen maat L

Volgende ronde: brei 6 r, *l-meerd, 12 r*, brei van * tot * 3 keer, l-meerd 13 r, l-meerd, 7 r, verplaats M2 naar de rechter nld, 3 r, verplaats M3 naar de rechter nld, 6 r, *l-meerd, 12 r*, brei van * tot * 3 keer, l-meerd 13 r, l-meerd, 7 r, verplaats M4 naar de rechter nld, 3 r.

Alleen maat XL

Volgende ronde: Brei 8, *l-meerd, 17 r*, brei van * tot * 3 keer, l-meerd, 9 r, verplaats M2 naar de rechter nld, 3 r, verplaats M3 naar de rechter nld, 8 r, brei van * tot * 3 keer, l-meerd 9 r, verplaats M4 naar de rechter nld, 3 r.

Alleen maat 2XL

Volgende ronde: brei 5 r, *l-meerd, 7 r*, brei van * tot * 7 keer, l-meerd 8 r, l-meerd, 6 r, verplaats M2 naar de rechter nld, 3 r, verplaats M3 naar de rechter nld, 5 r, brei van * tot * 7 keer, l-meerd 8 r, l-meerd, 6 r, verplaats M4 naar de rechter nld, 3 r.

Alleen maat 3XL

Volgende ronde: brei 7 r, *l-meerd, 4 r*, brei van * tot * 12 keer, l-meerd 6 r, l-meerd, 7 r, verplaats M2 naar de rechter nld, 3 r, verplaats M3 naar de rechter nld, 7 r, brei van * tot * 12 keer, l-meerd 6 r, l-meerd, 7 r, verplaats M4 naar de rechter nld, 3 r.

Alleen maat 4XL

Volgende ronde: brei 2 r, *l-meerd, 3 r*, brei van * tot * 21 keer, l-meerd, 3 r, verplaats M2 naar de rechter nld, 3 r, verplaats M3 naar de rechter nld, 2 r, brei van * tot * 21 keer, l-meerd, 3 r, verplaats M4 naar de rechter nld, 3 r.





Alle maten

Er staan nu 120 (120) 130 (140) 150 (160) 170 (186) steken op de naald.

Brei de steken van de mouwen volgens diagram A. Begin de eerste/rechtermouw met de eerste ronde van het diagram en begin de tweede/linkermouw met ronde 29 van het diagram, meerder tegelijkertijd op alle ronden voor het voorpand en het achterpand, als volgt:

Alleen maat XS en S

Volgende ronde: verplaats M1, brei ronde 1 in diagram A, 3 keer in totaal, verplaats M2, r-meerd, brei r tot M3, r-meerd, brei ronde 29 in diagram A, 3 keer in totaal, verplaats M4, l-meerd, brei r tot M1, r-meerd.

Alleen maat M, L en XL

Volgende ronde: verplaats M1, brei 1 (3) 4 r, brei ronde 1 in diagram A, 2 (2) 3 r, brei ronde 1 in diagram A, 1 (2) 4 r, brei ronde 1 in diagram A, 1 (3) 4 r, verplaats M2, l-meerd, brei r tot M3, r-meerd, verplaats M3, 1 (3) 4 r, brei ronde 29 in diagram A, 2 (2) 3 r, brei ronde 29 in diagram A, 1 (2) 4 r, brei ronde 29 in diagram A, 1 (3) 4 r, verplaats M4, l-meerd, brei r tot M1, r-meerd.

Alleen maat 2XL, 3XL en 4XL

Volgende ronde: verplaats M1, brei (0) 2 (2) r, brei ronde 1 in diagram A, (0) 1 (3) r, brei ronde 1 in diagram A, (1) 1 (3) r, brei ronde 1 in diagram A, (0) 1

(3) r, brei ronde 1 in diagram A, (0) 1 (3) r, verplaats M2, l-meerd, brei r tot M3, r-meerd, verplaats M3, (0) 2 (2) r, brei ronde 29 in diagram A, (0) 1 (3) r, brei ronde 29 in diagram A, (1) 1 (3), brei ronde 29 in diagram A, (0) 1 (3) r, verplaats M4, l-meerd, brei r tot M1, r-meerd.

Alle maten

Brei zo verder vanaf ronde 2 op de rechtermouw en vanaf ronde 30 op de linkermouw, en herhaal diagram A, meerder **TEGELIJKERTIJD** op alle ronden tot een totaal van 42 (46) 49 (53) 58 (63) 68 (73) rondes = 288 (304) 326 (352) 382 (412) 442 (478) steken zijn gebreid.

De laatste gebreide ronde van het diagram is ronde 42 (46) 49 (53) 2 (7) 12 (17) op de rechtermouw en van het diagram ronde 14 (18) 21 (25) 30 (35) 40 (45) op de linkermouw.

Verdeel het werk in lijf en mouwen, als volgt:

Verplaats M1, verplaats vervolgens de 57 (57) 62 (67) 72 (77) 82 (90) mouwsteken op een steekhouder zonder ze te breien, zet 5 (6) 6 (7) 7 (8) 8 (9) nieuwe steken op met lusopzet, verplaats M2, brei r naar M3, verplaats M3, verplaats de 57 (57) 62 (67) 72 (77) 82 (90) mouwsteken naar een steekhouder zonder ze te breien, zet 5 (6) 6 (7) 7 (8) 8 (9) nieuwe steken op met lusopzet, verwijder M4, brei r naar M1.

Er staan nu 184 (202) 214 (232) 252 (274) 294 (316) steken op het lijf.





LIJF

Brei in de rondte in tricotst tot het werk 12 (12) 12 (12) 12 (11) 11 (10) cm lang is, gemeten vanaf de nieuwe steken in het armsgat.

Plaats in de volgende ronde 2 extra markeerders, voor het markeren van de steken in diagrammen B en C, als volgt:

Volgende ronde: verplaats M1, brei r tot M2, verplaats M2, brei 18 r, plaats een nieuwe markeerder (M5), brei r tot 18 st voor M3, plaats een nieuwe markeerder (M6), brei r tot M3, verplaats M3, brei r tot M1.

Het detail op het voorpand van de trui wordt gevormd door minderingen en meerderingen, en wordt volgens diagrammen B en C gebreid, als volgt:

Volgende ronde: verplaats M1, brei r tot M2, verplaats M2, brei volgens ronde 1 in diagram B tot M5, verplaats M5, brei r tot M6, verplaats M6, brei volgens ronde 1 in diagram C tot M3, verplaats M3, brei r tot M1.

Herhaal deze ronde totdat alle rondes in diagram B en C zijn gebreid en er 8 steken zijn geminderd.

Brei 7 cm in de rondte in tricotsteek.

Wissel naar naalddikte 3.5 mm en brei 1 ronde r.

Boord

Brei 14 rondes boordst (1 r, 1 av).

Kant af in boordst, niet te strak, op de volgende ronde.

RECHTERMOUW

Zet met nld 4,5 mm vanaf de goede kant breiend 5 (6) 6 (7) 7 (8) 8 (9) steken op langs de nieuw opgezette steken op het lijf, plaats een markeerder, brei de opzijgezette steken volgens ronde 43 (47) 50 (54) 3 (7) 13 (18) van het diagram A, plaats een steekmarkeerder en verzamel de ronde.

Er staan nu 62 (63) 68 (74) 79 (85) 90 (99) steken op de mouw.

Brei verder volgens het diagram, brei de opgezette steken tussen de markeerders op alle rondes recht tot de mouw 4 (4) 4 (4) 5 (5) 5 (5) cm lang is, eindig met een ronde recht in het diagram.

Wissel naar naalddikte 3.5 mm en brei 1 ronde r.

Boord

Brei 9 rondes boordsteek (1 r, 1 av).

Kant af met de Italiaanse afkanting als volgt:
Breek het garen met een lengte van ca. 3 keer de omtrek van de boord. Trek de draad door een stopnaald.

1. Steek de naald in de 1e steek op de linker naald, alsof deze averecht gebreid moet worden, trek het garen erdoorheen.

2. Steek de naald tussen de 1e en 2e steek van achteren naar voren.

3. Steek de naald door de 2e steek, van voren naar achteren.

4. Steek de naald in de 1e steek alsof deze recht gebreid moet worden, en neem de steek van de naald af.

5. Steek vanaf de voorkant de naald, van rechts naar links, in de voorste lus van de 2e steek, trek het garen erdoorheen.

6. Steek de naald in de 1e steek alsof deze averecht gebreid moet worden, en neem de steek van de naald. Herhaal punt 2-6, totdat er 1 (averechtese) steek over is op de linker naald.

Afwerking:

7. Steek vanaf de voorkant de naald, van rechts naar links, in de eerste st die afgekant is, trek het garen erdoorheen.

8. Zoals in punt 6.

Werk het draadje goed weg.

LINKERMOUW

Zet met nld 4,5 mm vanaf de goede kant breiend 5 (6) 6 (7) 7 (8) 8 (9) steken op langs de nieuw opgezette steken op het lijf, plaats een markeerder, brei de opzijgezette steken volgens ronde 15 (19) 22 (26) 31 (36) 41 (46) van het diagram A, plaats een steekmarkeerder en verzamel de ronde.

Er staan nu 62 (63) 68 (74) 79 (85) 90 (99) steken op de mouw.

Brei de mouw op dezelfde manier als de rechtermouw.

AFWERKING

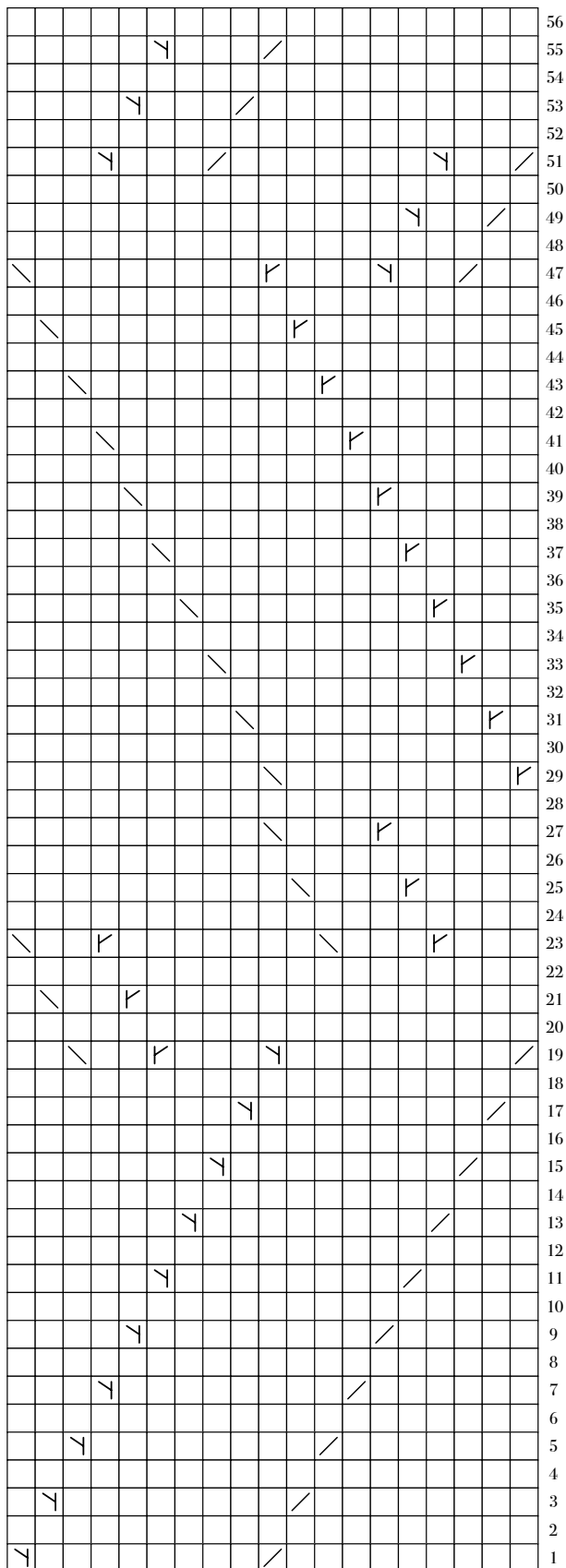
Werk alle draadjes weg.

Was de trui volgens de instructies op het garenetiket en laat hem plat op een handdoek drogen.



Diagram

DIAGRAMA



- Recht
- HHR
- 2 r samen
- r-meerd
- l-meerd

DIAGRAM B

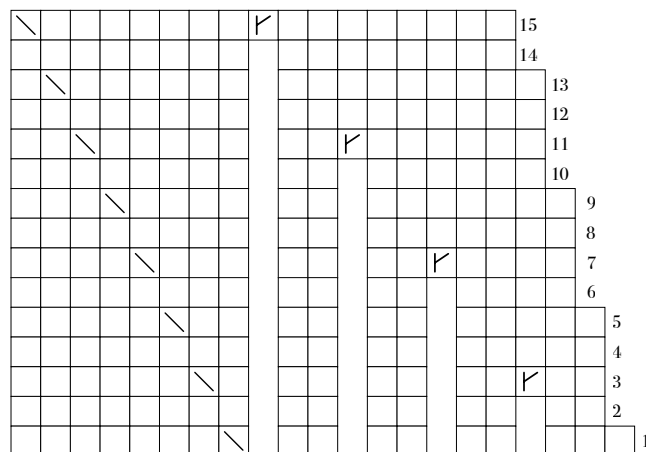


DIAGRAM C

