

filcolana

OBSESSED WITH QUALITY YARN SINCE 1952



Spring Veneer

Design: Rikke Eliassen // Strikrik

Inspirationen till denna sommarversion av tröjan Veneer finns i Ida Noack delikata pastellfärgade universum. Spring Veneer är både lätt som en fjäder och elegant i sin enkelhet. Det feminina uttrycket framhävs av det fina mönstret på axlarna. Kombinationen det lätta materialet och den mjuka färgen gör designen tidlös samtidigt som den känns modern och relevant.





Storlekar & mått

XS (S) M (L) XL (2XL) 3XL (4XL)

Passar övervidd

82 (90) 98 (106) 116 (126) 136 (146) cm

Övervidd (A)

86 (94) 102 (110) 120 (130) 140 (150) cm

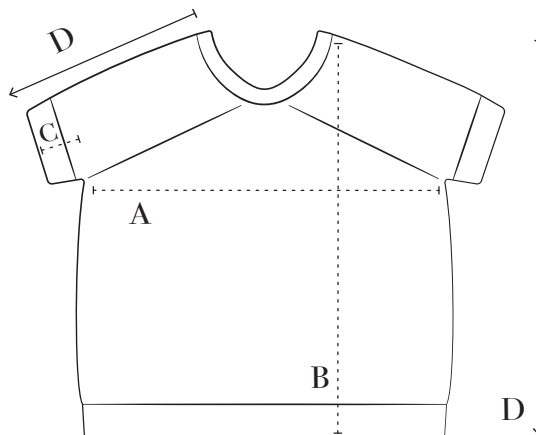
Längd (B)

50 (50) 51 (51) 52 (52) 54 (54) cm

Ärmlängd (C)

7 (7) 7 (7) 8 (8) 8 (8) cm.

Stickriktning (D)



Material

GARN FRÅN FILCOLANA

Tilia färg 278 (Delicate Orchid)

50 (75) 75 (100) 100 (125) 125 (125) g

STICKOR

Rundsticka 3, 3,5 och 4,5 mm, 80 cm

Strumpstickor 3,5 och 4,5 mm (kan uteslutas om du stickar mha magic loop)

ÖVRIGT

6 olika stickmarkörer

2 maskhållare

Restgarn till italiensk uppläggning

Stickfasthet

21 maskor och 26 varv slätstickning på sticka 4,5 mm = 10 x 10 cm.

Stickfastheten mäts efter tvätt.

Stickstorleken är endast vägledande.

Får du fler maskor/10 cm byter du till en grövre sticka, får du färre maskor/10 cm byter du till en tunnare sticka. Om du får rätt maskantal men fel varvantal kan det hjälpa att byta material på stickorna, tex från metall till trä eller omvänt.



Teknik

FÖRKORTNINGAR

am: avig maska

m: maska/maskor

rm: rät maska

tills: tillsammans

v: varv

vr: vridet

M1, M2, M3, M4, M5, M6

Markör 1, Markör 2, osv.

ö1h (högerlutande ökning)

Lyft med vänsterstickan upp tråden mellan 2 maskor, bakifrån och fram, sticka den rät.

ö1v (vänsterlutande ökning)

Lyft med vänster sticka upp tråden mellan 2 maskor, framifrån och bakåt, sticka den vridet rät.

1lr (vänsterlutande hoptagning)

Lyft en maska rätt, lyft en maska rätt, sätt tillbaka båda maskorna på vänster sticka och sticka ihop dem vridet rätt (bakifrån).

SPECIELLA TEKNIKER

Enkel uppläggning

Gör en ögla av garnet så att den långa garnändan (som kommer från nystanet) läggs ovanpå det garn som sitter på stickan, stick högerstickan in i ögla framifrån och dra åt så att det bildas en maska.

Upprepa till önskat antal maskor.



Arbetsgång

Tröjan är stickad runt, uppifrån och ner.

På oket görs ökningarna på var sida av de markerade ärmmaskorna, när ökningarna är gjorda delas arbetet så att kropp och ärmor kan stickas färdiga var för sig.

På framstycket stickas mönster enligt diagram i midjan. Kroppen avslutas med resår och italiensk avmaskning.

Ärmarna stickas i mönster enligt diagram och avslutas som kroppen med resår och italiensk avmaskning.

Diagram

Diagrammen finns sist i beskrivningen.

Diagrammen läses nerifrån och upp samt från höger mot vänster.





Beskrivning

Halskant

Lägg, med restgarnet på rundsticka 3 mm upp 61 (61) 66 (66) 72 (72) 72 (72) maskor.

Sticka 2 v rm, fram och tillbaka. Ta av restgarnet.

Fortsätt sticka med Tilia, sticka 1 v am, vänd inte utan sammanfoga för att sticka runt.

Sticka 2 v am.

Nästa varv (avigsidan): 1 am, stick in höger sticka under den nedersta mellanbågen (mellan maskan på högerstickan och första maskan på vänsterstickan) stickad med Tilia, 3 varv längre ner i arbetet (= 1:a varvet stickat med Tilia), häng tråden på vänsterstickan och sticka den rät, upprepa * - * till det återstår 1 maska, plocka upp den sista mellanbågen på vänsterstickan, sticka den rät tillsammans med den sista maskan 120 (120) 130 (130) 142 (142) 142 (142) maskor.

Endast storlek XS och S

Flytta 1 maska från vänster till höger sticka, utan att sticka den, häng markör M1 på högerstickan = varvets början.

Sticka resår (1 rm, 1 am) i totalt 10 varv.

Endast storlek M, L, XL, 2XL, 3XL och 4XL

Häng markör M1 på högerstickan = varvets början.

Sticka resår (1 rm, 1 am) i totalt 10 varv.

Samtliga storlekar

Klipp försiktigt bort uppläggningsgarnet.

Byt till sticka 4,5 mm.

OK

Uppdelningsvarv: Sticka 57 (57) 62 (62) 68 (68) 68 (68) rm (höger ärm), häng markör M2 på stickan, sticka 3 rm (framstycke), häng markör M3 på stickan, sticka 57 (57) 62 (62) 68 (68) 68 (68) rm (vänster ärm), häng markör M4 på stickan, sticka 3 rm (bakstycke).

Endast storlek L

Nästa varv: Sticka 6 rm, *ö1v, 12 rm*, upprepa * - * 3 gånger, ö1v, 13 rm, ö1v, 7 rm, flytta M2 till höger sticka, 3 rm, flytta M3 till höger sticka, 6 rm, *ö1v, 12

rm*, upprepa * - * 3 gånger, ö1v, 13 rm, ö1v, 7 rm, flytta M4 till höger sticka, 3 rm.

Endast storlek XL

Nästa varv: Sticka 8 rm, *ö1v, 17 rm*, upprepa * - * 3 gånger, ö1v, 9 rm, flytta M2 till höger sticka, 3 rm, flytta M3 till höger sticka, 8 rm, upprepa * - * 3 gånger, ö1v, 9 rm, flytta M4 till höger sticka, 3 rm.

Endast storlek 2XL

Nästa varv: Sticka 5 rm, *ö1v, 7 rm*, upprepa * - * 7 gånger, ö1v, 8 rm, ö1v, 6 rm, flytta M2 till höger sticka, 3 rm, flytta M3 till höger sticka, 5 rm, upprepa * - * 7 gånger, ö1v, 8 rm, ö1v, 6 rm, flytta M4 till höger sticka, 3 rm.

Endast storlek 3XL

Nästa varv: Sticka 7 rm, *ö1v, 4 rm*, upprepa * - * 12 gånger, ö1v, 6 rm, ö1v, 7 rm, flytta M2 till höger sticka, 3 rm, flytta M3 till höger sticka, 7 rm, upprepa * - * 12 gånger, ö1v, 6 rm, ö1v, 7 rm, flytta M4 till höger sticka, 3 rm.

Endast storlek 4XL

Nästa varv: Sticka 2 rm, *ö1v, 3 rm*, upprepa * - * 21 gånger, ö1v, 3 rm, flytta M2 till höger sticka, 3 rm, flytta M3 till höger sticka, 2 rm, upprepa * - * 21 gånger, ö1v, 3 rm, flytta M4 till höger sticka, 3 rm.





Samtliga storlekar

Det skall nu vara totalt 120 (120) 130 (140) 150 (160) 170 (186) maskor.

Ärmmaskorna stickas fortsättningsvis enligt diagram A. Påbörja den första/höger arm med diagrammets 1:a varv, och påbörja den andra/vänster arm med diagrammets 29:e varv, samtidigt ökas varje varv på fram- och bakstycke, enligt följande:

Endast storlek XS och S

Nästa varv: Flytta M1 till högerstickan, sticka varv 1 enligt diagram A totalt 3 gånger, flytta M2 till högerstickan, ö1v, sticka rm till M3, ö1h, sticka varv 29 enligt diagram A totalt 3 gånger, flytta M4 till högerstickan, ö1v, sticka rm till M1, ö1h.

Endast storlek M, L och XL

Nästa varv: Flytta M1 till högerstickan, sticka 1 (3) 4 rm, sticka varv 1 enligt diagram A, 2 (2) 3 rm, sticka varv 1 enligt diagram A, 1 (2) 4 rm, sticka varv 1 enligt diagram A, 1 (3) 4 rm, flytta M2 till högerstickan, ö1v, sticka rm till M3, ö1h, flytta M3 till högerstickan, 1 (3) 4 rm, sticka varv 29 enligt diagram A, 2 (2) 3 rm, sticka varv 29 enligt diagram A, 1 (2) 4 rm, sticka varv 29 enligt diagram A, 1 (3) 4 rm, flytta M4 till högerstickan, ö1v, sticka rm till M1, ö1h.



Endast storlek 2XL, 3XL och 4XL

Nästa varv: Flytta M1 till högerstickan, sticka (0) 2 (2) rm, sticka varv 1 enligt diagram A, (0) 1 (3) rm, sticka varv 1 enligt diagram A, (1) 1 (3) rm, sticka varv 1 enligt diagram A, (0) 1 (3) rm, sticka varv 1 enligt diagram A, (0) 1 (3) rm, flytta M2 till högerstickan, ö1v, sticka rm till M3, ö1h, flytta M3 till högerstickan, (0) 2 (2) rm, sticka varv 29 enligt diagram A, (0) 1 (3) rm, sticka varv 29 enligt diagram A, (1) 1 (3) rm, sticka varv 29 enligt diagram A, (0) 1 (3) rm, sticka varv 29 enligt diagram A, (0) 1 (3) rm, flytta M4 till högerstickan, ö1v, sticka rm till M1, ö1h.

Samtliga storlekar

Fortsätt att på detta sätt från varv 2 på höger arm och från varv 30 på vänster arm upprepa rapporten i diagram A **SAMTIDIGT** som du varje varv ökar enligt ovan till totalt 42 (46) 49 (53) 58 (63) 68 (73) varv är stickade = 288 (304) 326 (352) 382 (412) 442 (478) maskor.

Det sist stickade varvet på höger arm skall vara varv 42 (46) 49 (53) 2 (7) 12 (17) enligt diagram A och det sist stickade varvet på vänster arm skall vara varv 14 (18) 21 (25) 30 (35) 40 (45) enligt diagram A.

Dela in arbetet i kropp och armar enligt följande:

Flytta M1 till högerstickan, flytta de följande 57 (57) 62 (67) 72 (77) 82 (90) ärmmaskorna till en maskhållare, utan att sticka dem, lägg med enkel uppläggning upp 5 (6) 6 (7) 7 (8) 8 (9) nya maskor, flytta M2 till högerstickan, sticka rm till M3, flytta M3 till högerstickan, flytta 57 (57) 62 (67) 72 (77) 82 (90) ärmmaskorna till en maskhållare, utan att sticka dem, lägg med enkel uppläggning upp 5 (6) 6 (7) 7 (8) 8 (9) nya maskor, ta bort M4, sticka rm till M1.

Det skall nu vara 184 (202) 214 (232) 252 (274) 294 (316) maskor till kroppen.

KROPP

Sticka slätstickning runt till arbetet mäter 12 (12) 12 (12) 12 (11) 11 (10) cm från de nyupplagda maskorna i ärmhålet.

På nästa varv hängs ytterligare 2 markörer på stickan, de markerar var diagram B och C skall stickas, sticka enligt följande:

Nästa varv: Flytta M1 till högerstickan, sticka rm till M2, flytta M2 till högerstickan, sticka 18 rm, häng en ny markör (M5) på stickan, sticka rm till 18 m före M3, häng en ny markör (M6) på stickan, sticka rm till M3, flytta M3 till högerstickan, sticka rm till M1.



Mönstret på tröjans framsida skapas av minskningar och ökningar, det stickas enligt diagram B och C på följande sätt:

Nästa varv: Flytta M1 till högerstickan, sticka rm till M2, flytta M2 till högerstickan, sticka enligt varv 1 i diagram B till M5, flytta M5 till högerstickan, sticka rm till M6, flytta M6 till högerstickan, sticka enligt varv 1 i diagram C till M3, flytta M3 till högerstickan, sticka rm till M1.

Upprepa detta varv till samtliga varv i diagram B och C är stickade, totalt 8 maskor är minskade.

Sticka 7 cm slätstickning runt.

Byt till sticka 3,5 mm och sticka 1 varv rm.

Resår

Sticka 14 varv resår (1 rm, 1 am).

Maska av i resår på nästa varvet.

HÖGER ÄRM

Plocka med sticka 4,5 mm från rätsidan upp 5 (6) 6 (7) 7 (8) 8 (9) maskor i de nyupplagda maskorna under ärmen, häng en markör på stickan, sticka de vilande ärmmaskorna enligt varv 43 (47) 50 (54) 3 (7) 13 (18) i diagram A, häng en markör på stickan och sammanfoga för att sticka runt.

Det skall nu vara 62 (63) 68 (74) 79 (85) 90 (99) maskor till ärmen.

Fortsätt att följa diagrammet, maskorna mellan markörerna (under ärmen) stickas hela tiden räta, sticka till ärmen mäter 4 (4) 4 (4) 5 (5) 5 (5) cm, sista varvet skall vara ett jämnt varv enligt diagrammet.

Byt till sticka 3,5 mm och sticka 1 varv rm.

Resår

Sticka 9 varv resår (1 rm, 1 am).

Maska av med en sydd italiensk avmaskning, enligt följande:

Ta av garnet med en trådända som är 3 gånger så lång som resårens omkrets och trä den på en trubbig nål.

1. Stick in nålen i 1:a maskan på vänster sticka som om den skulle stickas avigt, drag igenom garnet.

2. Stick in nålen mellan 1:a och 2:a maskan, bakifrån och ut på framsidan.

3. Stick in nålen i 2:a maskan, framifrån och ut på baksidan.

4. Stick in nålen i 1:a maskan som om den skulle stickas rät, drag igenom garnet och lyft maskan av stickan.

5. Stick från framsidan in nålen, från höger mot vänster, bakom 2:a maskans främre maskbåge och framåt, drag igenom garnet.

6. Stick in nålen i 1:a maskan som om den skulle stickas avigt, drag igenom garnet och lyft maskan av stickan. Upprepa 2 - 6 till det återstår 1 maska (avig) på vänsterstickan.

Avslutning:

7. Stick från framsidan in nålen, från höger mot vänster, i den först avmaskade maskan, drag igenom garnet.

8. Som punkt 6.

Samtliga maskor är avmaskade. Fäst trådändan ordentligt.

VÄNSTER ÄRM

Plocka med sticka 4,5 mm från rätsidan upp 5 (6) 6 (7) 7 (8) 8 (9) maskor i de nyupplagda maskorna under ärmen, häng en markör på stickan, sticka de vilande ärmmaskorna enligt varv 15 (19) 22 (26) 31 (36) 41 (46) i diagram A, häng en markör på stickan och sammanfoga för att sticka runt.

Det skall nu vara 62 (63) 68 (74) 79 (85) 90 (99) maskor till ärmen.

Sticka färdigt ärmen på samma sätt som höger ärm.

MONTERING

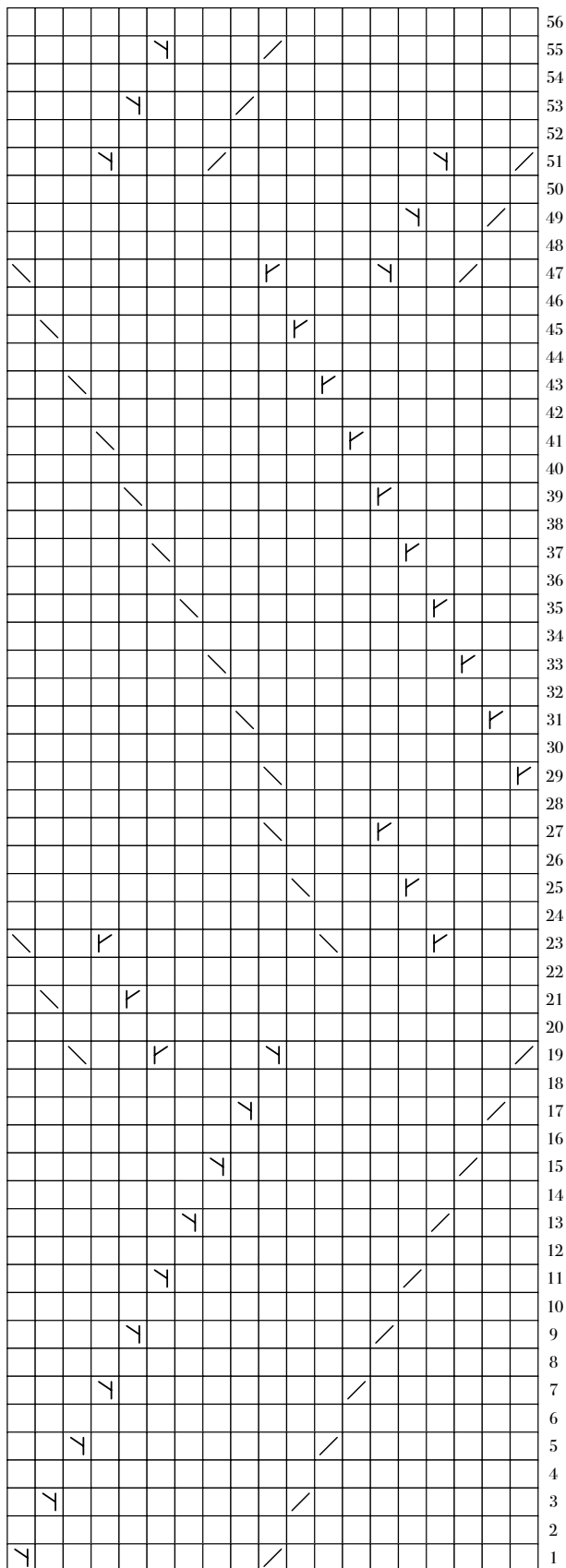
Fäst alla trådändor.

Skölj upp tröjan enligt tvättinstruktionen på banderollen. Lägg ut plagget och låt torka plant på en handduk.



Diagram

DIAGRAMA








-  Rätmaska
-  llr
-  2rm tills
-  ö1h
-  ö1v

DIAGRAM B

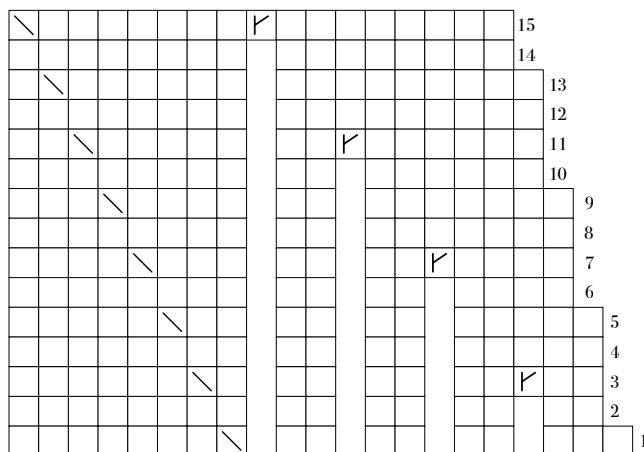


DIAGRAM C

