

filcolana

OBSSESSED WITH QUALITY YARN SINCE 1952



Spring Veneer

Design: Rikke Eliassen // Strikrik

Cette version estivale du pull Veneer s'inspire de l'univers pastel délicat de Noack. Spring Veneer est léger comme une plume, simple et élégant. Le côté féminin est accentué par le motif délicat qui orne gracieusement les épaules et le haut du tricot.

La combinaison des couleurs douces et de légèreté crée un vêtement intemporel, qui possède une touche de modernité.



Tailles & Mesures

XP (P) M (L) XL (2XL) 3XL (4XL)

Tour de poitrine

82 (90) 98 (106) 116 (126) 136 (146) cm

Circonférence (A)

86 (94) 102 (110) 120 (130) 140 (150) cm

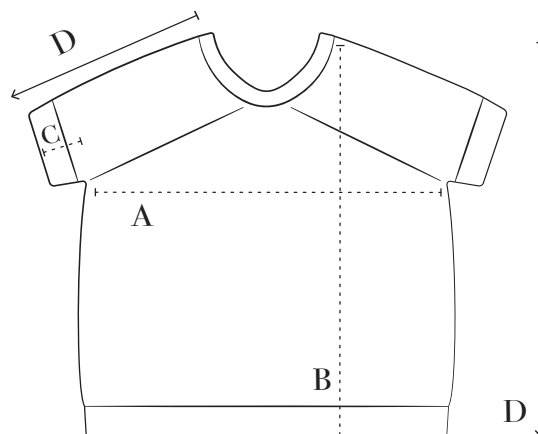
Longueur (B)

50 (50) 51 (51) 52 (52) 54 (54) cm

Longueur des manches (C)

7 (7) 7 (7) 8 (8) 8 (8) cm

Direction du tricot (D)



Matériels

LAINES DE FILCOLANA

Tilia couleur 278 (Delicate Orchid)

50 (75) 75 (100) 100 (125) 125 (125) g

AIGUILLES

Aiguilles circulaires de 3, 3.5 et 4.5 mm, 80 cm

Aiguilles doubles-pointes de 3.5 et 4.5 mm (ces aiguilles ne sont pas nécessaires si vous utilisez la technique du Magic Loop sur les longues aiguilles circulaires)

AUTRES

6 marqueurs de mailles, de couleurs ou formes différentes

2 garde-mailles

Retaille de laine pour montage à l'italienne

Échantillon

21 m pour 26 rangs en Jersey sur des aiguilles de 4.5 mm = 10 x 10 cm.

L'échantillon est mesuré après le blocage.

Les aiguilles suggérées ne sont qu'un guide, fiez-vous aux dimensions de l'échantillon pour choisir la bonne taille.

Si vous avez trop de mailles dans votre 10 cm, changez pour des aiguilles plus grosses. Si vous avez moins de 19 m, changez pour des aiguilles plus petites. Si vous obtenez la bonne largeur, mais pas la hauteur désirée, vous pouvez essayer de changer de type d'aiguilles, par exemple prendre des aiguilles en bois au lieu d'aiguilles en métal ou vice-versa.

Techniques

ABRÉVIATIONS

end: tricotez à l'endroit

env: tricotez à l'envers

m: maille(s)

END: endroit du tricot

GM : glissez le marqueur sur l'aiguille droite

PM: placez un marqueur

ens: ensemble

torse: tricoter par la boucle arrière

ENV: envers du tricot

MM1, MM2, MM3, MM4, MM5, MM6

Marqueur de maille 1, marqueur 2, etc.

AIG (augmentation vers la gauche)

Utilisez l'aiguille de la main gauche pour relever le fil entre la dernière maille travaillée et la prochaine par l'avant. Tricotez-la à l'endroit, de droite à gauche, par la boucle arrière.

AID (augmentation vers la droite)

Utilisez l'aiguille de la main gauche pour relever le fil entre la dernière maille travaillée et la prochaine par l'arrière. Tricotez-la à l'endroit, de gauche à droite, par la boucle avant.

GCT

Glisser-Glisser-Tricoter: Glissez 1 maille comme si vous alliez la tricoter à l'endroit, glissez une autre maille (faites attention de n'en glisser qu'une seule à la fois). Replacez-les sur l'aiguille gauche et tricotez-les ensemble, par la boucle arrière = 1 diminution.

TECHNIQUES SPÉCIALES

Montage en milieu de rang

Faites une boucle avec la laine, en plaçant la laine de travail devant les mailles sur l'aiguille. Insérez l'aiguille droite dans la boucle, de l'avant, et serrez la laine pour que la boucle devienne une maille.

Répétez cette étape autant de fois qu'il est nécessaire pour obtenir le nombre de mailles désirées.



Notes de construction

Spring Veneer est travaillé de haut en bas, en rond. Vous commencerez avec le haut du tricot (yoke), en travaillant les augmentations de chaque côté du marqueur des manches.

Les manches sont ensuite séparées du corps et chaque section est complétée séparément.

Vous façonnerez la taille sur l'avant du tricot en travaillant le diagramme et le corps sera complété avec une bordure en côtes et un rabattage à l'italienne.

Les manches sont travaillées de la même manière, selon le diagramme, et complétées comme le corps du tricot, avec une bordure en côtes et un rabattage à l'italienne.

Diagramme

Vous trouverez les diagrammes à la fin du patron. Les diagrammes sont lus de bas en haut, de droite à gauche sur tous les rangs.





Patron

ENCOLURE

Avec la retaille de laine et les aiguilles circulaires de 3 mm, montez 61 (61) 66 (66) 72 (72) 72 (72) m.

Tricotez 2 rangs à l'endroit, à plat.
Coupez la retaille de laine.

Joignez Tilia au tricot et travaillez 1 rang à l'envers.
Ne pas tourner le tricot, mais joindre en rond.

Tricotez 2 rangs à l'envers.

Prochain rang: * 1 env, insérez l'aiguille droite sous la barre la plus basse en Tilia, 3 rangs plus bas (= 1^{er} rang de Tilia), faites passer la laine au travers comme pour une m à l'endroit*, répétez de * à *, jusqu'à ce qu'il ne reste qu'une m, glissez la dernière barre sur l'aiguille gauche et tricotez-la comme 2end-ens avec la dernière m = 120 (120) 130 (130) 142 (142) 142 (142) m.

Taille XS et S seulement

Glissez la première m sur l'aiguille gauche sans la tricoter. Placez MM1 pour indiquer le début de rang.
Tricotez 10 rangs en côtes (1end, 1env).

Taille M, L, XL, 2XL, 3XL et 4XL seulement

Insérez MM1 pour indiquer le début du rang.
Travaillez 10 rangs en côtes (1env, 1end).

Toutes les tailles

Retirez délicatement la retaille de laine utilisée pour le montage à l'italienne.

Changez pour des aiguilles de 4.5 mm.

YOKE

Prochain rang: Tricotez 57 (57) 62 (62) 68 (68) 68 (68) (manche droite) m à l'endroit, insérez MM2, 3end (avant), insérez MM3, tricotez 57 (57) 62 (62) 68 (68) 68 (68) (manche gauche) m à l'endroit, insérez MM4, 3end (dos).

Taille L seulement

Prochain rang: 6end, * A1G, 12 m à l'endroit*, répétez de * à * 3 fois au total, A1G, 13 m à l'endroit, A1G, 7end, glissez MM2 sur l'aiguille droite, 3end, glissez MM3 sur l'aiguille droite, 6end, * A1G, 12m à l'endroit*, répétez de * à * 3 fois au total, A1G, 13 m à l'endroit, A1G, 7end, glissez MM4 sur l'aiguille droite, 3end.

Taille XL seulement

Prochain rang: 8end, * A1G, 17end*, répétez de * à * 3 fois au total, A1G, 9end, glissez MM2 sur l'aiguille droite, 3end, glissez MM3 sur l'aiguille droite, 8end, répétez * de * 3 fois au total, A1G, 9end, glissez MM4 sur l'aiguille droite, 3end.

Taille 2XL seulement

Prochain rang: 5end, * A1G, 7end*, répétez de * à * 7 fois au total, A1G, 8end, A1G, 6end, glissez MM2 sur l'aiguille droite, 3end, glissez MM3 sur l'aiguille droite, 5end, répétez de * à * 7 fois au total, A1G, 8end, A1G, 6end, glissez MM4 sur l'aiguille droite, 3end.

Taille 3XL seulement

Prochain rang: 7end, * A1G, 4end*, répétez de * à * 12 fois au total, A1G, 6end, A1G, 7end, glissez MM2 sur l'aiguille droite, 3end, glissez MM3 sur l'aiguille droite, 7end, travaillez de * à * 12 fois au total, A1G, 6end, A1G, 7end, glissez MM4 sur l'aiguille droite, 3end.

Taille 4XL seulement

Prochain rang: 2end, * A1G, 3end*, répétez de * à * 21 fois au total, A1G, 3end, glissez MM2 sur l'aiguille droite, 3end, glissez MM3 sur l'aiguille droite, 2end, répétez * de * 21 fois au total, A1G, 3end, glissez MM4 sur l'aiguille droite, 3end.





Toutes les tailles

Il y a maintenant 120 (120) 130 (140) 150 (160) 170 (186) m sur vos aiguilles.

Travaillez maintenant les manches selon le diagramme A.

Commencez la 1^{re} manche (manche droite) sur le premier rang du diagramme, et commencez la 2^e manche (manche gauche) sur le 29^e rang du diagramme, EN MÊME TEMPS, travaillez les augmentations pour l'avant et l'arrière du tricot sur tous les rangs, comme suit:

Tailles XS et S seulement

Prochain rang: Glissez MM1, travaillez selon le 1^{er} rang du diagramme A 3 fois au total, glissez MM2, A1G, à l'endroit jusqu'à MM3, A1D, travaillez selon le 29^e rang du diagramme A, 3 fois au total, glissez MM4, A1G, à l'endroit jusqu'à MM1, A1D.

Tailles M, L et XL seulement

Prochain rang: Glissez MM1, tricotez 1 (3) 4 m à l'endroit, travaillez selon le 1^{er} rang du diagramme A, 2 (2) 3 m à l'endroit, travaillez selon le 1^{er} rang du diagramme A, 1 (2) 4 m à l'endroit, travaillez selon le 1^{er} rang du diagramme A, 1 (3) 4 m à l'endroit, glissez MM2, A1G, à l'endroit jusqu'à MM3, A1D, glissez MM3, 1 (3) 4 m à l'endroit, travaillez selon le 29^e rang du diagramme A, 2 (2) 3 m à l'endroit, travaillez selon le 29^e rang du diagramme A, tricotez 1 (2) 4 m à l'endroit, travaillez selon le 29^e rang du diagramme

A, tricotez 1 (3) 4 m à l'endroit, glissez MM4, A1G, à l'endroit jusqu'à MM1, A1D.

Tailles 2XL, 3XL et 4XL seulement

Prochain rang: Glissez MM1, tricotez (0) 2 (2) m à l'endroit, travaillez selon le 1^{er} rang du diagramme A, tricotez (0) 1 (3) m à l'endroit, travaillez selon le 1^{er} rang du diagramme A, tricotez (1) 1 (3) m à l'endroit, travaillez selon le 1^{er} rang du diagramme A, tricotez (0) 1 (3) m à l'endroit, travaillez selon le 1^{er} rang du diagramme A, tricotez (0) 1 (3) m à l'endroit, glissez MM2, A1G, tricotez à l'endroit jusqu'à MM3, A1D, glissez MM3, tricotez (0) 2 (2) m à l'endroit, travaillez selon le 29^e rang du diagramme A, tricotez (0) 1 (3) m à l'endroit, travaillez selon le 29^e rang du diagramme A, tricotez (1) 1 (3) m à l'endroit, travaillez selon le 29^e rang du diagramme A, tricotez (0) 1 (3) m à l'endroit, travaillez selon le 29^e rang du diagramme A, tricotez (0) 1 (3) m à l'endroit, glissez MM4, A1G, à l'endroit jusqu'à MM1, A1D.

Toutes les tailles

Continuez comme établi pour le 2^e rang du diagramme sur la manche droite et le 30^e rang du diagramme pour la manche gauche. Répétez le diagramme A et travaillez EN MÊME TEMPS les augmentations pour tous les rangs, jusqu'à ce que vous ayez travaillé un total de 42 (46) 49 (53) 58 (63) 68 (73) rangs = 288 (304) 326 (352) 382 (412) 442 (478) m.

Le dernier rang est le 42^e (46)^e 49^e (53)^e 2^e (7^e) 12^e (17^e) rang du diagramme pour la manche droite et le rang 14 (18) 21 (25) 30 (35) 40 (45) du diagramme pour la manche gauche.

Séparez maintenant les manches du corps du tricot comme suit:

Glissez MM1, * glissez les 57 (57) 62 (67) 72 (77) 82 (90) prochaines m des manches sur un garde-maille, montez 5 (6) 6 (7) 7 (8) 8 (9) m avec le montage en milieu de rang*, glissez MM2, à l'endroit jusqu'à MM3, glissez MM3, répétez de * à * une fois, retirez MM4, tricotez à l'endroit jusqu'à MM1.

Il y a maintenant 184 (202) 214 (232) 252 (274) 294 (316) m sur le corps.

CORPS

Travaillez en Jersey en rond, jusqu'à ce que le tricot mesure 12 (12) 12 (12) 12 (11) 11 (10) cm, à partir des nouvelles mailles de l'emmanchure.





Vous insérerez 2 marqueurs additionnels sur le prochain rang, pour indiquer les mailles pour le diagramme B et C, comme suit:

Prochain rang: Glissez MM1, à l'endroit jusqu'à MM2, glissez MM2, 18end, insérez M5, à l'endroit jusqu'à 18 m avant MM3, insérez M6, à l'endroit jusqu'à MM3, glissez MM3, à l'endroit jusqu'à MM1.

Les détails sur l'avant de Spring Veneer sont créés à l'aide d'augmentations et de diminutions, travaillées selon les diagrammes B et C, comme suit:

Prochain rang: Glissez MM1, à l'endroit jusqu'à MM2, glissez MM2, travaillez selon le 1^{er} rang du diagramme B jusqu'à M5, glissez M5, à l'endroit jusqu'à M6, glissez M6, travaillez selon le 1^{er} rang du diagramme C jusqu'à MM3, glissez MM3, à l'endroit jusqu'à MM1.

Répétez ce rang jusqu'à ce que tous les rangs des deux diagrammes aient été travaillés.

Vous avez travaillé 8 diminutions.

Tricotez 7 cm en Jersey.

Changez pour des aiguilles de 3.5 mm et faire 1 rang à l'endroit.

Côtes

Travaillez 14 rangs en côtes (1end, 1env).

Rabattez avec des côtes, pas trop serré, au prochain rang

MANCHE DROITE

Avec des aiguilles de 4.5 mm, sur l'END du tricot, relevez et tricotez 5 (6) 6 (7) 7 (8) 8 (9) m le long des nouvelles m du corps, PM, travaillez les m de la manche selon les rangs 43 (47) 50 (54) 3 (7) 13 (18) du diagramme A, placez un marqueur et joindre en rond.

Il y a maintenant 62 (63) 68 (74) 79 (85) 90 (99) m pour la manche.

Continuez comme établi, selon le diagramme A, tricotez les nouvelles m entre les marqueurs sur tous les rangs, jusqu'à ce que la manche mesure 4 (4) 4 (4) 5 (5) 5 (5) cm, le dernier rang travaillé doit être un rang sur l'END.

Changez pour des aiguilles de 3.5 mm et tricotez 1 rang à l'endroit.

Côtes

Travaillez 9 rangs en côtes (1end, 1env).

Rabattez les mailles avec le rabattage à l'italienne comme suit:

Rompre la laine en laissant une longue extrémité faisant environ 3 fois la circonférence de la partie à rabattre. Placer le fils sur une aiguille à reprendre.

1. Insérez l'aiguille dans la 1^{re} maille de l'aiguille gauche, comme pour la travailler à l'envers et faites passer la laine au travers.

2. Insérez l'aiguille entre la 1^{re} et la 2^e m de l'arrière vers l'avant.

3. Insérez l'aiguille à travers la 2^e maille comme si vous alliez la tricoter à l'endroit, de l'avant vers l'arrière.

4. Insérez l'aiguille dans la 1^{re} m comme pour la tricoter à l'endroit et faites-la glisser hors de l'aiguille.

5. De l'avant, insérez l'aiguille de droite à gauche, dans la boucle avant de la 2^e maille et faites passer la laine au travers.

6. Insérez l'aiguille dans la 1^{re} maille comme si vous alliez la travailler à l'envers et faites-la glisser hors de l'aiguille.

Répétez les points 2-6 jusqu'à ce qu'il ne reste qu'une m (envers) sur l'aiguille gauche.

Finition:

7. De l'avant, insérez l'aiguille de droite à gauche dans la première maille que vous avez rabattue, faites passer la laine au travers.

8. Comme le point 6.

Faites attention de bien entrer et coudre les extrémités.

MANCHE GAUCHE

Avec des aiguilles de 4.5 mm sur l'END du tricot, relevez et tricotez 5 (6) 6 (7) 7 (8) 8 (9) m le long des nouvelles m du corps, placez un marqueur, travaillez les mailles des m selon les rangs 15 (19) 22 (26) 31 (36) 41 (46) du diagramme A, placez un marqueur et joindre en rond.

Il y a maintenant 62 (63) 68 (74) 79 (85) 90 (99) m pour la manche.

Finissez cette manche de la même manière que vous l'avez fait pour l'autre.

FINITION

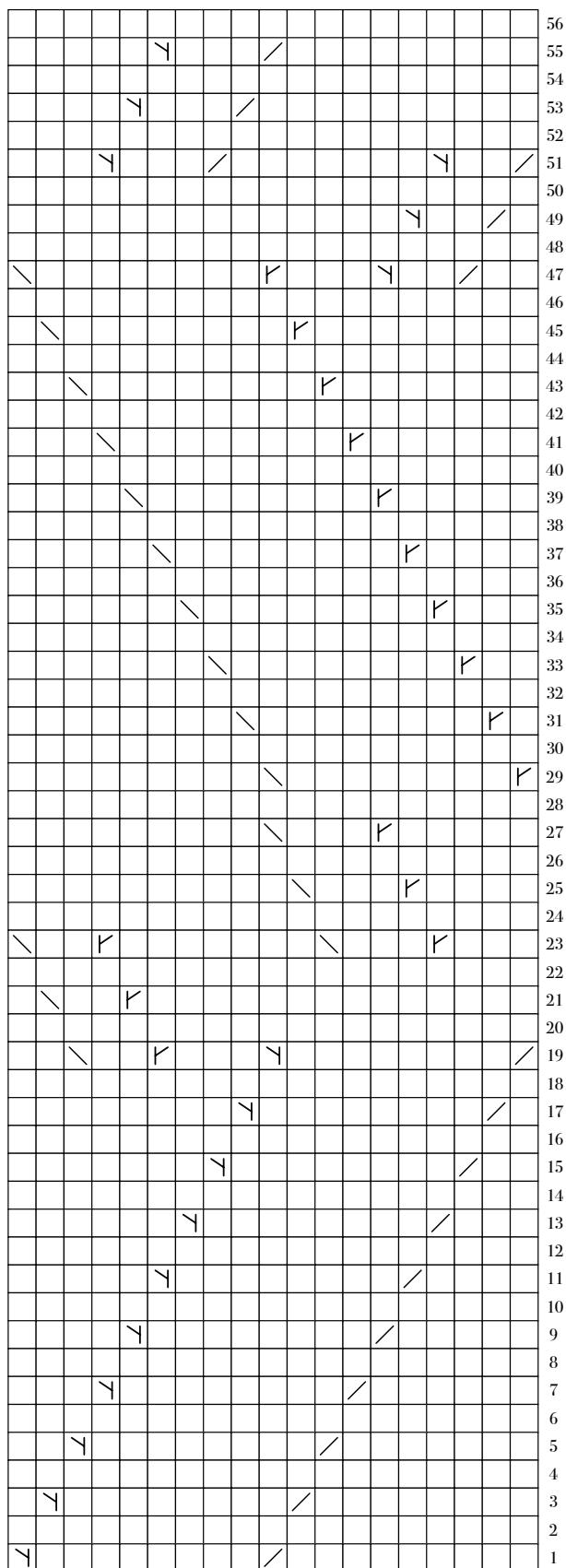
Rentrer et coudre toutes les extrémités de laine.

Lavez la blouse selon les instructions sur l'étiquette de votre laine et laissez sécher à plat sur une serviette.



Diagramme

DIAGRAMME A



- tricoter à l'endroit
- GGT
- 2end-ens
- A1D
- A1G

DIAGRAMME B

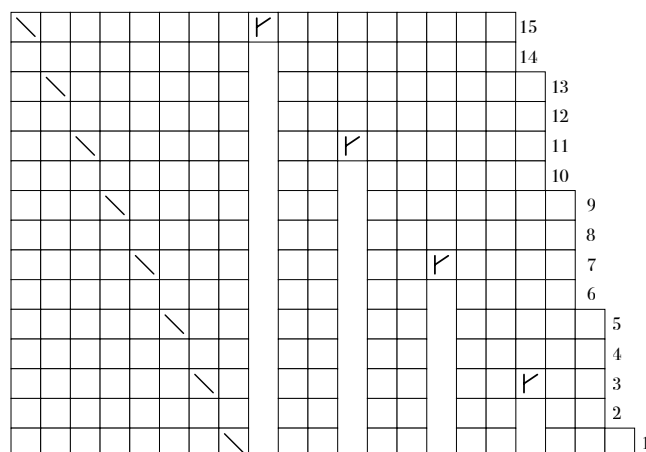


DIAGRAMME C

