

# filcolana

OBSESSED WITH QUALITY YARN SINCE 1952



## Spring Veneer

Suunnittelija: Rikke Elisasen // Strikrik

**Tämän Veneer-neuleen kesäversion inspiraatio löytyy Noackin herkstä pastellimaailmasta. Spring Veneer on sekä höyhenkevyt että yksinkertaisuudessaan elegantti. Naisellista ilmettä korostaa kaunis kuvio, joka kietoutuu hartioiden ympärille. Keveyden ja herkkien värien yhdistelmä tekee muotoilusta ajattoman, mutta samalla modernin ja asiaankuuluvan.**



## Koot ja mitat

XS (S) M (L) XL (2XL) 3XL (4XL)

**Sopii rinnanympärykselle:**

82 (90) 98 (106) 116 (126) 136 (146) cm

**Neuleen leveys (A):**

86 (94) 102 (110) 120 (130) 140 (150) cm

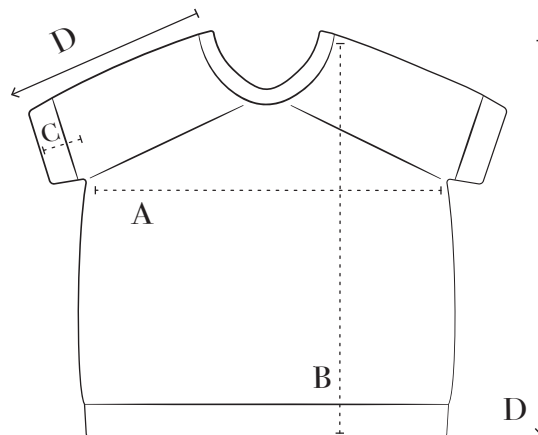
**Pituus (B):**

50 (50) 51 (51) 52 (52) 54 (54) cm

**Hihan pituus (C):**

7 (7) 7 (7) 8 (8) 8 (8) cm

**Neulomissuunta (D)**



## Materiaalit

**LANKA FILCOLANA**

**Tilia värissä 278 (Delicate Orchid)**

50 (75) 75 (100) 100 (125) 125 (125) g

**PUIKOT**

Pyöröpuikot 3 mm, 3,5 mm ja 4,5 mm, 80 cm

Sukkapuikot 3,5 mm ja 4,5 mm (ei tarvita, jos neulotaan magic loop -tekniikalla)

**MUITA TARVIKKEITA**

6 silmukkamerkkiä

2 silmukanpidikettä

Jämälankaa italialaiseen aloitukseen

## Neuletiheys

21 s x 26 krs sileää neuletta 4,5 mm puikoilla = 10 x 10 cm.

Neuletiheys on mitattu pesun jälkeen.

Puikkokoko on ohjeellinen.

Jos sinulla on enemmän silmukoita/10 cm, vaihda suurempiin puikkoihin, jos sinulla on vähemmän silmukoita, vaihda pienempiin puikkoihin.



## Tekniikka

### LYHENTEET

**s:** silmukka

**kr:** kerros

**o:** oikein

**n:** nurin

**SM1, SM2, SM3, SM4, SM5, SM6**

**Silmukkamerkki 1, silmukkamerkki 2, jne.**

### L10 (oikealle kallistuva lisäys)

Tuo vasen puikko takakautta kahden silmukan välisen langan alle, nosta lenkki puikolle ja neulo se oikein.

### L1V (vasemmalle kallistuva lisäys)

Vie vasen puikko etukautta kahden silmukan välisen langan alle, nosta lenkki puikolle ja neulo se takareunasta oikein.

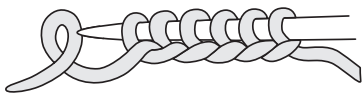
### ssk

Nosta 2 s oikein neulomatta (yksi kerralla), siirrä silmukat takaisin vasemmalle puikolle ja neulo ne kiertäen yhteen.

### ERITYISTEKNIIKAT

#### Silmuillen luominen

Muodosta lankaan silmu niin, että kerästä tuleva pitkä langanpää asetetaan puikolla olevan langan viereen, vie oikea puikko etukautta silmuun ja kiristä lankaa niin, että silmusta tulee silmukka. Toista, kunnes sinulla on tarvittava määrä silmukoita.



## Työn kulku

Pusero neulotaan suljettuna neuleena ylhäältä alas. Puseron yläosaan tehdään lisäyksiä hihasilmukoiden kummallakin puolella.

Työ jaetaan vartalo-osaan ja hihoihin ja kaikki osat neulotaan valmiiksi erikseen.

Etukappaleen vyötärö neulotaan kaavion mukaan ja vartalo-osa päätetään joustinreunaan ja italialaiseen päättelyyn.

Myös hihat neulotaan kaavion mukaan ja päätetään joustinreunaan ja italialaiseen päättelyyn, kuten vartalo

## Kaavio

Kaaviot ovat ohjeen lopussa.

Kaavioita luetaan alhaalta ylös, oikealta vasemmalle kaikilla kerroksilla.





# Ohje

## PÄÄNTIEN REUNUS

Luo 61 (61) 66 (66) 72 (72) 72 (72) silmukkaa jämälangalla 3 mm pyöröpuikoille.

Neulo 2 kerrosta oikein tasona.  
Katkaise jämälanka.

Ota työhön Tilia-lanka ja neulo 1 krs nurin, älä käännä työtä, vaan yhdistä kerros ja jatka suljettuna neuleena.

Neulo 2 kerrosta nurin.

**Seuraava krs:** \* 1 n, vie oikea puikko alimmaisesta Tiliällä neulotun lenkin alle 3 krs alempana (= 1. Tiliällä neulottu krs) ja neulo se oikein \*, toista \*-\*, kunnes jäljellä on 1 s, poimi viimeinen lenkki vasemmalle puikolle ja neulo se yhteen oikein viimeisen silmukan kanssa = 120 (120) 130 (130) 142 (142) 142 (142) silmukkaa.

## Vain koot XS ja S

Siirrä 1. silmukka oikealle puikolle neulomatta, kiinnitä kerrosmerkki (SM1) kerroksen alkuun.  
Neulo joustinneuletta (1 o, 1 n), kunnes olet neulonut 10 kerrosta.

## Vain koot M, L, XL, 2XL, 3XL ja 4XL

Kiinnitä kerrosmerkki (SM1) kerroksen alkuun.  
Neulo joustinneuletta (1 n, 1 o), kunnes olet neulonut 10 kerrosta.

## Kaikki koot

Leikkaa varovasti luomislanka poikki.

Vaihda työhön 4,5 mm puikot.

## KAARROKE

**Jakokerros:** Neulo 57 (57) 62 (62) 68 (68) 68 (68) o (oikea hiha), kiinnitä SM2, neulo 3 o (etukappale), kiinnitä SM3, neulo 57 (57) 62 (62) 68 (68) 68 (68) o (vasen hiha), kiinnitä SM4, neulo 3 o (takakappale).

## Vain koko L

**Seuraava krs:** Neulo 6 o, \*L1V, 12 o\*, toista \*-\* 3 kertaa, L1V, 13 o, L1V, 7 o, siirrä SM2 oikealle puikolle, 3 o, siirrä SM3, 6 o, \*L1V, 12 o, toista \*-\* 3 kertaa, L1V, 13 o, L1V, 7 o, siirrä SM4 oikealle puikolle, 3 o.

## Vain koko XL

**Seuraava krs:** Neulo 8 o, \*L1V, 17 o\*, toista \*-\* 3 kertaa, L1V, 9 o, siirrä SM2 oikealle puikolle, 3 o, siirrä SM3, 8 o, toista \*-\* 3 kertaa, L1V, 9 o, siirrä SM4, 3 o.

## Vain koko 2XL

**Seuraava krs:** Neulo 5 o, \*L1V, 7 o\*, toista \*-\* 7 kertaa, L1V, 8 o, L1V, 6 o, siirrä SM2, 3 o, siirrä SM3, 5 o, toista \*-\* 7 kertaa, L1V, 8 o, L1V, 6 o, siirrä SM4, 3 o.

## Vain koko 3XL

**Seuraava krs:** Neulo 7 o, \*L1V, 4 o\*, toista \*-\* 12 kertaa, L1V, 6 o, L1V, 7 o, siirrä SM2, 3 o, siirrä SM3, 7 o, toista \*-\* 12 kertaa, L1V, 6 o, L1V, 7 o, siirrä SM4, 3 o.

## Vain koko 4XL

**Seuraava krs:** Neulo 2 o, \*L1V, 3 o\*, toista \*-\* 21 kertaa, L1V, 3 o, siirrä SM2 oikealle puikolle, 3 o, siirrä SM3, 2 o, toista \*-\* 21 kertaa, L1V, 3 o, siirrä SM4, 3 o.

## Kaikki koot

Puikoilla on nyt 120 (120) 130 (140) 150 (160) 170 (186) silmukkaa.





Hihojen silmukat neulotaan nyt kaavion A mukaan. Aloita ensimmäinen/oikea hiha kaavion 1. kerrokselta ja toinen/vasen hiha kaavion 29. kerrokselta. Tee samalla etu- ja takakappaleen lisäyksiä kaikilla kerroksilla seuraavasti:

#### Vain koot XS ja S

**Seuraava krs:** Siirrä SM1, neulo kaavion A 1. kerros yhteensä 3 kertaa, siirrä SM2, L1V, neulo oikein SM3 asti, L1O, neulo kaavion A 29. kerros yhteensä 3 kertaa, siirrä SM4, L1V, neulo oikein SM1 asti, L1O.

#### Vain koot M, L ja XL

**Seuraava krs:** Siirrä SM1, neulo 1 (3) 4 o, neulo kaavion A 1. kerros, 2 (2) 3 o, neulo kaavion A 1. kerros, 1 (2) 4 o, neulo kaavion A 1. kerros, 1 (3) 4 o, siirrä SM2, L1V, neulo oikein SM3 asti, L1O, siirrä SM3, 1 (3) 4 o, neulo kaavion A 29. kerros, 2 (2) 3 o, neulo kaavion A 29. kerros, 1 (2) 4 o, neulo kaavion A 29. kerros, 1 (3) 4 o, siirrä SM4, L1V, neulo oikein SM1 asti, L1O.

#### Vain koot 2XL, 3XL ja 4XL

**Seuraava krs:** Siirrä SM1, neulo (0) 2 (2) o, neulo kaavion A 1. kerros, (0) 1 (3) o, neulo kaavion A 1. kerros, (1) 1 (3) o, neulo kaavion A 1. kerros, (0) 1 (3) o, neulo kaavion A 1. kerros, (0) 1 (3) o, siirrä SM2, L1V, neulo oikein SM3 asti, L1O, siirrä SM3, (0) 2 (2) o, neulo kaavion A 29. kerros, (0) 1 (3) o, neulo kaavion A 29. kerros, (1) 1 (3) o, neulo kaavion A 29. kerros, (0) 1 (3) o, neulo kaavion A 29. kerros, (0) 1 (3) o, siirrä SM4, L1V, neulo oikein SM1 asti, L1O.

#### Kaikki koot

Jatka 2. kerrokselta oikeassa hihassa ja 30. kerrokselta vasemmassa hihassa ja toista kaaviota A. Tee **SAMALLA** lisäyksiä jokaisella kerroksella, kunnes olet neulonut yhteensä 42 (46) 49 (53) 58 (63) 68 (73) kerrosta = 288 (304) 326 (352) 382 (412) 442 (478) silmukkaa.

Viimeinen kerros on kaavion 42. (46.) 49. (53.) 2. (7.) 12. (17.) kerros oikeassa hihassa ja 14. (18.) 21. (25.) 30. (35.) 40. (45.) kerros vasemmassa hihassa.

Jaa työ seuraavasti:

Siirrä SM1, siirrä 57 (57) 62 (67) 72 (77) 82 (90) hihasilmuksia silmukanpidikkeelle neulomatta, luo 5 (6) 6 (7) 7 (8) 8 (9) silmukkaa silmuillen, siirrä SM2, neulo oikein SM3 asti ja siirrä SM3, siirrä 57 (57) 62 (67) 72 (77) 82 (90) hihasilmuksia silmukanpidikkeelle neulomatta, luo 5 (6) 6 (7) 7 (8) 8 (9) silmukkaa silmuillen, poista SM4, neulo oikein SM1 asti.

Vartalo-osassa on nyt 184 (202) 214 (232) 252 (274) 294 (316) silmukkaa.

#### VARTALO

Neulo sileää neuletta suljettuna, kunnes kappaleen korkeus on 12 (12) 12 (12) 12 (11) 11 (10) cm, mitattuna kainalon uusista silmukoista.

Kiinnitä seuraavalla kerroksella 2 merkkiä merkitsemään kaavioiden B ja C silmukoita.

**Seuraava krs:** Siirrä SM1, neulo oikein SM2 asti, siirrä SM2 neulo 18 o, kiinnitä uusi merkki (SM5), neulo





oikein, kunnes jäljellä on 18 s ennen SM3, kiinnitä uusi merkki (SM6), neulo oikein SM3 asti, siirrä SM3, neulo oikein SM1 asti.

Puseron etukappaleen yksityiskohdat muodostetaan kavennuksin ja lisäyksin ja ne neulotaan kaavioiden B ja C mukaan seuraavasti:

**Seuraava krs:** Siirrä SM1, neulo oikein SM2 asti, siirrä SM2, neulo kaavion B 1. kerroksen mukaan SM5 asti, siirrä SM5, neulo oikein SM6 asti, siirrä SM6, neulo kaavion C 1. kerroksen mukaan SM3 asti, siirrä SM3, neulo oikein SM1 asti.

Toista tätä kerrosta, kunnes kaavioiden B ja C kaikki kerrokset on neulottu ja työstä on kavennettu 8 silmukkaa.

Neulo 7 cm sileää neuletta suljettuna.

Vaihda työhön 3,5 mm puikot ja neulo 1 krs oikein.

### Joustinreuna

Neulo 14 kerrosta joustinneuletta (1 o, 1 n).

Päätä joustinneuleella, ei liian tiukasti, seuraavalla kierroksella.

### OIKEA HIHA

Poimi 4,5 mm puikoilla työn oikealta puolelta 5 (6) 6 (7) 7 (8) 8 (9) silmukkaa vartalo-osan uusien silmukoiden kohdalta, kiinnitä silmukkamerkki, neulo hihan odottavat silmukat 43. (47.) 50. (54.) 3. (7.) 13. (18.) kerroksen mukaan, kiinnitä merkki ja yhdistä kerros.

Hihassa on nyt 62 (63) 68 (74) 79 (85) 90 (99) silmukkaa.

Jatka kaavion mukaan, kunnes hihan pituus on 4 (4) 4 (4) 5 (5) 5 (5) cm, päätä kaavio parilliseen kerrokseen. Merkkien väliset poimitut silmukat neulotaan oikein jokaisella kerroksella.

Vaihda työhön 3,5 mm puikot ja neulo 1 kerros oikein.

### Joustinreuna

Neulo 9 kerrosta joustinneuletta (1 o, 1 n).

Päättele italialaisella päättelyllä, seuraavasti:

Katkaise lanka niin, että lankaa jää noin 3 kertaa joustinreunan ympäryks. Pujota lanka tylppään neulaan.

1. Vie neula vasemman puikon 1. silmukan läpi, niin kuin neuloisit nurin, vedä lanka läpi.

2. Tuo neula 1. ja 2. silmukan välistä takaa eteen.

3. Vie neula 2. silmukan läpi edestä taakse.

4. Vie neula 1. silmukkaan niin kuin neuloisit oikein ja nosta silmukka puikolta.

5. Vie neula silmukkaan oikealta vasemmalle työn etupuolella, 2. silmukan etureunaan, vedä lanka silmukoiden läpi.

6. Vie neula 1. silmukkaan niin kuin neuloisit nurin ja nosta silmukka puikolta.

Toista kohdat 2–6, kunnes vasemmalla puikolla on 1 nurja silmukka jäljellä.

Päätäminen:

7. Vie neula oikealta vasemmalle etupuolella, ensimmäiseen päätettyyn silmukkaan, vedä lanka läpi.

8. Niin kuin kohta 6.

Päättele langanpäät kunnolla.

### VASEN HIHA

Poimi 4,5 mm puikoilla työn oikealta puolelta 5 (6) 6 (7) 7 (8) 8 (9) silmukkaa vartalo-osan uusien silmukoiden kohdalta, kiinnitä silmukkamerkki, neulo hihan odottavat silmukat 15. (19.) 22. (26.) 31. (36.) 41. (46.) kerroksen mukaan, kiinnitä merkki ja yhdistä kerros.

Hihassa on nyt 62 (63) 68 (74) 79 (85) 90 (99) silmukkaa.

Neulo hiha valmiiksi samoin kuin oikea hiha.

### VIIMEISTELY

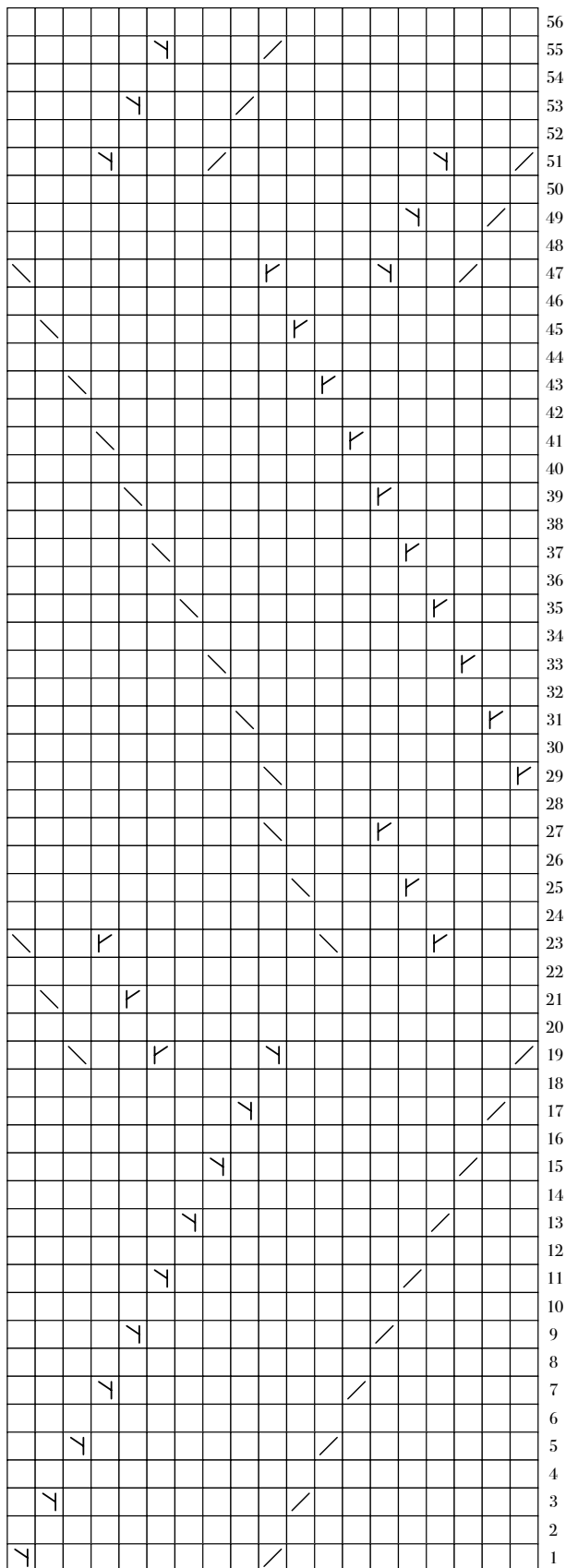
Päättele kaikki langat.

Pese neule langan vyötteen mukaisesti ja aseta kuivumaan tasolle pyyhkeen päälle.



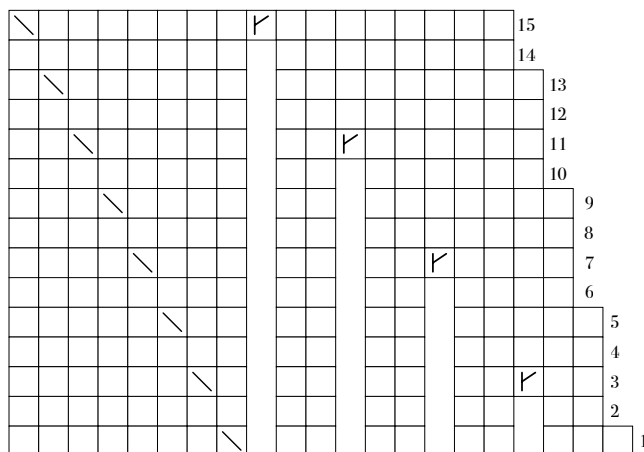
# Kaavio

## KAAVIO A



- Oikein
- ssk
- 2 oikein yhteen
- L10
- L1V

## KAAVIO B



## KAAVIO C

