

filcolana

OBSESSED WITH QUALITY YARN SINCE 1952



Spring Veneer

Design: Rikke Eliassen // Strikrik

Inspirationen til denne sommerversion af sweateren Veneer, er fundet i Noacks sarte pastelunivers. Spring Veneer er både let som en fjer og elegant i sin enkelhed.

Det feminine udtryk fremhæves af det fine mønster, der smyger sig om skuldrene på bærestykket. Kombination af lethed og sarte farver gør designet tidløst, samtidig med at det føles moderne og relevant.



Størrelser & Mål

XS (S) M (L) XL (2XL) 3XL (4XL)

Passer til brystvidde

82 (90) 98 (106) 116 (126) 136 (146) cm

Overvidde (A)

86 (94) 102 (110) 120 (130) 140 (150) cm

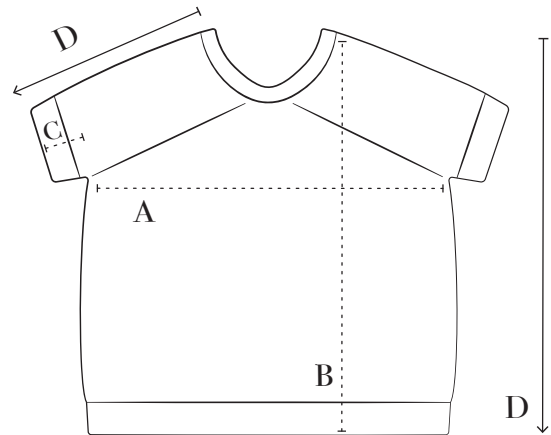
Længde (B)

50 (50) 51 (51) 52 (52) 54 (54) cm

Ærmelængde (C)

7 (7) 7 (7) 8 (8) 8 (8) cm.

Strikkeretning (D)



Materialer

GARN FRA FILCOLANA

Tilia farve 278 (Delicate Orchid)

50 (75) 75 (100) 100 (125) 125 (125) g

PINDE

Rundpind 3, 3,5 og 4,5 mm, 80 cm

Strømpepinde 3,5 og 4,5 mm (kan udelades, hvis der strikkes magic loop)

ØVRIGE

6 forskellige maskemarkører

2 maskeholdere

Restegarn til italiensk opslagning

Strikkefasthed

21 masker og 26 pinde i glatstrik på pind 4,5 mm = 10 x 10 cm.

Strikkefastheden er målt efter vask.

Pindetykkelsen er kun vejledende.

Har du flere masker på 10 cm, skal du skifte til tykkere pinde, har du færre masker på 10 cm, skal du skifte til tyndere pinde.



Teknik

FORKORTELSER

m: maske(r)

p: pind

r: ret

vr: vrang

sm: sammen

dr: drejet

M1, M2, M3, M4, M5, M6

Markør 1, Markør 2, osv.

h-udt (højrevendt udtagning)

Før venstre pind med retning fra bagsiden og ind mod dig selv, ind under lænken mellem to masker. Løft lænken op på pinden og strik den ret.

v-udt (venstrevendt udtagning)

Før venstre pind med retning fra forsiden og væk fra dig selv, ind under lænken mellem to masker. Løft lænken op på pinden og strik den drejet ret.

Ils

Tag 2 masker ret løs af (den ene efter den anden), flyt maskerne tilbage på venstre pind og strik dem drejet ret sammen.

SÆRLIGE TEKNIKKER

Løkkeopslagning

Lav en ring af garnet således, at den lange garnende (med garnnøglet i den anden ende) lægges ovenpå den tråd der sidder fast på pinden, strik højre pind ind forfra i ringen, stram garnet så ringen bliver til en maske. Gentag til det ønskede antal masker.



Arbejdsgang

Blusen strikkes oppefra og ned, rundt i omgange.

På bærestykket strikkes der udtagninger på hver side af markerede ærmemasker.

Herefter deles arbejdet til krop og ærmer og delene strikkes færdige hver for sig.

På forstykket strikkes der i taljen ifølge diagram, og kroppen afsluttes med en ribkant og italiensk aflukning.

Ærmerne strikkes ligeledes ifølge diagram og afsluttes som kroppen, men ribkant og italiensk aflukning.

Diagram

Diagrammer findes sidst i opskriften.

Alle diagrammer læses nedefra og op, fra højre mod venstre, på alle omgange.





Opskrift

HALSKANT

Slå 61 (61) 66 (66) 72 (72) 72 (72) masker op med restegarnet på rundpind 3 mm.

Strik 2 pinde ret, frem og tilbage.
Bryd restegarnet.

Sæt Tilia til arbejdet og strik 1 pind vrang, vend ikke, men saml omgangen og fortsæt rundt i omgange

Strik 2 omgange vrang.

Næste omg: * 1 vr, stik højre pind under den nederste tværlænke strikket med Tilia 3 pinde nede i arbejdet (= 1. pind med Tilia), og strik den ret *, gentag fra * til *, til der er 1 maske tilbage, sæt den sidste tværlænke op på venstre pind, og strik den ret sammen med den sidste maske = 120 (120) 130 (130) 142 (142) 142 (142) masker.

Kun størrelse XS og S

Flyt 1. maske til højre pind uden at strikke den, indsæt M1 for at markere omgangens begyndelse.
Strik rib (1 r, 1 vr), til der er strikket 10 omgange.

Kun størrelse M, L, XL, 2XL, 3XL og 4XL

indsæt M1 for at markere omgangens begyndelse.
Strik rib (1 vr, 1 r), til der er strikket 10 omgange.

Alle størrelser

Klip forsigtigt opslagsgarnet af.

Skift til pind 4,5 mm.

BÆRETYKKE

Inddelingsomgang: Strik 57 (57) 62 (62) 68 (68) 68 (68) r (højre ærme), indsæt M2, strik 3 r (forstykke), indsæt M3, strik 57 (57) 62 (62) 68 (68) 68 (68) r (venstre ærme), indsæt M4, strik 3 r (ryg).

Kun størrelse L

Næste omgang: Strik 6 r, *v-udt, 12 r*, strik fra * til * 3 gange, v-udt, 13 r, v-udt, 7 r, flyt M2 til højre pind, 3 r, flyt M3 til højre pind, 6 r, *v-udt, 12 r*, strik fra * til * 3 gange, v-udt, 13 r, v-udt, 7 r, flyt M4 til højre pind, 3 r.

Kun størrelse XL

Næste omgang: Strik 8 r, *v-udt, 17 r*, strik fra * til * 3 gange, v-udt, 9 r, flyt M2 til højre pind, 3 r, flyt M3 til højre pind, 8 r, strik fra * til * 3 gange, v-udt, 9 r, flyt M4 til højre pind, 3 r.

Kun størrelse 2XL

Næste omgang: Strik 5 r, *v-udt, 7 r*, strik fra * til * 7 gange, v-udt, 8 r, v-udt, 6 r, flyt M2 til højre pind, 3 r, flyt M3 til højre pind, 5 r, strik fra * til * 7 gange, v-udt, 8 r, v-udt, 6 r, flyt M4 til højre pind, 3 r.

Kun størrelse 3XL

Næste omgang: Strik 7 r, *v-udt, 4 r*, strik fra * til * 12 gange, v-udt, 6 r, v-udt, 7 r, flyt M2 til højre pind, 3 r, flyt M3 til højre pind, 7 r, strik fra * til * 12 gange, v-udt, 6 r, v-udt, 7 r, flyt M4 til højre pind, 3 r.

Kun størrelse 4XL

Næste omgang: Strik 2 r, *v-udt, 3 r*, strik fra * til * 21 gange, v-udt, 3 r, flyt M2 til højre pind, 3 r, flyt M3 til højre pind, 2 r, strik fra * til * 21 gange, v-udt, 3 r, flyt M4 til højre pind, 3 r.

Alle størrelser

Der er nu 120 (120) 130 (140) 150 (160) 170 (186) masker på pinden.





Ærmerne masker strikkes herefter ifølge diagram A. Begynd det første/højre ærme med diagrammets 1. omgang, og begynd det andet/venstre ærme med diagrammets 29. omgang, samtidig foretages der udtagninger til forstykke og ryg på alle omgange, således:

Kun størrelse XS og S

Næste omg: Flyt M1, strik 1. omgang i diagram A, 3 gange i alt, flyt M2, v-udt, strik ret til M3, h-udt, strik 29. omgang i diagram A, 3 gange i alt, flyt M4, v-udt, strik ret til M1, h-udt.

Kun størrelse M, L og XL

Næste omgang: Flyt M1, strik 1 (3) 4 r, strik 1. omgang i diagram A, 2 (2) 3 r, strik 1. omgang i diagram A, 1 (2) 4 r, strik 1. omgang i diagram A, 1 (3) 4 r, flyt M2, v-udt, strik ret til M3, h-udt, flyt M3, 1 (3) 4 r, strik 29. omgang i diagram A, 2 (2) 3 r, strik 29. omgang i diagram A, 1 (2) 4 r, strik 29. omgang i diagram A, 1 (3) 4 r, flyt M4, v-udt, strik ret til M1, h-udt.

Kun størrelse 2XL, 3XL og 4XL

Næste omgang: Flyt M1, strik (0) 2 (2) r, strik 1. omgang i diagram A, (0) 1 (3) r, strik 1. omgang i diagram A, (1) 1 (3) r, strik 1. omgang i diagram A, (0) 1 (3) r, strik 1. omgang i diagram A, (0) 1 (3) r, flyt M2, v-udt, strik ret til M3, h-udt, flyt M3, (0) 2 (2) r, strik 29. omgang i diagram A, (0) 1 (3) r, strik 29. omgang i diagram A, (1) 1 (3) r, strik 29. omgang i diagram A, (0) 1 (3) r, strik 29. omgang i diagram A, (0) 1 (3) r, flyt M4, v-udt, strik ret til M1, h-udt.

Alle størrelser

Fortsæt således fra 2. omgang på højre ærme og fra 30. omgang på venstre ærme, og gentag diagram A, **SAMTIDIG** foretages der udtagninger på alle omgange, til der er strikket i alt 42 (46) 49 (53) 58 (63) 68 (73) omgange = 288 (304) 326 (352) 382 (412) 442 (478) masker.

Den sidst strikkede omgang er diagrammets 42. (46.) 49. (53.) 2. (7.) 12. (17.) omgang på højre ærme og diagrammets 14. (18.) 21. (25.) 30. (35.) 40. (45.) omgang på venstre ærme.

Inddel arbejdet til krop og ærmer, således:

Flyt M1, flyt herefter 57 (57) 62 (67) 72 (77) 82 (90) ærmemasker til en maskeholder uden at strikke dem, slå 5 (6) 6 (7) 7 (8) 8 (9) nye masker op med løkkeopslagning, flyt M2, strik ret til M3, flyt M3, flyt 57 (57) 62 (67) 72 (77) 82 (90) ærmemasker til en maskeholder uden at strikke dem, slå 5 (6) 6 (7) 7 (8) 8 (9) nye masker op med løkkeopslagning, fjern M4, strik ret til M1.

Der er nu 184 (202) 214 (232) 252 (274) 294 (316) masker på kroppen.

KROP

Strik rundt i glatstrik, til arbejdet måler 12 (12) 12 (12) 12 (11) 11 (10) cm, målt fra de nye masker i ærmegabet.





På næste omgang indsættes yderligere 2 markører, til markering af maskerne i diagram B og C, således:

Næste omgang: Flyt M1, strik ret til M2, flyt M2, strik 18 r, indsæt ny markør (M5), strik ret til 18 m før M3, indsæt ny markør (M6), strik ret til M3, flyt M3, strik ret til M1.

Detaljen på blusens forstykke dannes af ind- og udtagninger, og strikkes ifølge diagram B og C, således:

Næste omgang: Flyt M1, strik ret til M2, flyt M2, strik ifølge 1. omgang i diagram B til M5, flyt M5, strik ret til M6, flyt M6, strik ifølge 1. omgang i diagram C til M3, flyt M3, strik ret til M1.

Gentag denne omgang til alle omgange i diagram B og C er strikket, og der er taget 8 masker ind.

Strik 7 cm rundt i glatstrik.

Skift til pind 3,5 mm og strik 1 omgang ret.

Rib

Strik 14 omgange rib (1 r, 1 vr).

Luk af i rib, ikke for stramt, på næste omgang.

HØJRE ÆRME

Med pind 4,5 mm strikkes der fra retsiden 5 (6) 6 (7) 7 (8) 8 (9) masker op langs de nyopslåede masker på kroppen, indsæt markør, strik de hvilende ærme-

masker ifølge 43. (47.) 50. (54.) 3. (7.) 13. (18.) omgang i diagram A, indsæt en markør og saml omgangen.

Der er nu 62 (63) 68 (74) 79 (85) 90 (99) masker på ærmet.

Fortsæt ifølge diagram, de opstrikkede masker i mellem markørerne strikkes ret på alle omgange, til ærmet måler 4 (4) 4 (4) 5 (5) 5 (5) cm, slut med en lige omgang i diagrammet.

Skift til pind 3,5 mm og strik 1 omgang ret.

Rib

Strik 9 omgange rib (1 r, 1 vr).

Luk af med italiensk aflukning, således:

Bryd garnet med en længde på ca. 3 gange ribbens omkreds. Tråd en stoppenål på garnenden.

1. Stik nålen ind i 1. maske på venstre pind, som om den skulle strikkes vrang, træk tråden igennem.

2. Stik nålen ind mellem 1. og 2. maske fra bagsiden og ud på forsiden.

3. Stik nålen igennem 2. maske, fra forsiden og ud på bagsiden.

4. Stik nålen ind i 1. maske som om den skulle strikkes ret og tag masken af pinden.

5. På forsiden stikkes nålen ind, fra højre mod venstre, i 2. maskes forreste maskeben, træk garnet igennem.

6. Stik nålen ind i 1. maske som om den skulle strikkes vrang og tag masken af pinden.

Gentag pkt. 2-6, til der er 1 (vrang)maske tilbage på venstre pind.

Afslutning:

7. På forsiden stikkes nålen ind, fra højre mod venstre, i den første aflukkede maske, træk garnet igennem.

8. Som punkt 6.

Hæft enden grundigt.

VENSTRE ÆRME

Med pind 4,5 mm strikkes der fra retsiden 5 (6) 6 (7) 7 (8) 8 (9) masker op langs de nyopslåede masker på kroppen, indsæt markør, strik de hvilende masker ifølge diagrammets 15. (19.) 22. (26.) 31. (36.) 41. (46.) omgang, indsæt en markør og saml omgangen.

Der er nu 62 (63) 68 (74) 79 (85) 90 (99) masker på ærmet.

Strik ærmet færdigt som højre ærme.

MONTERING

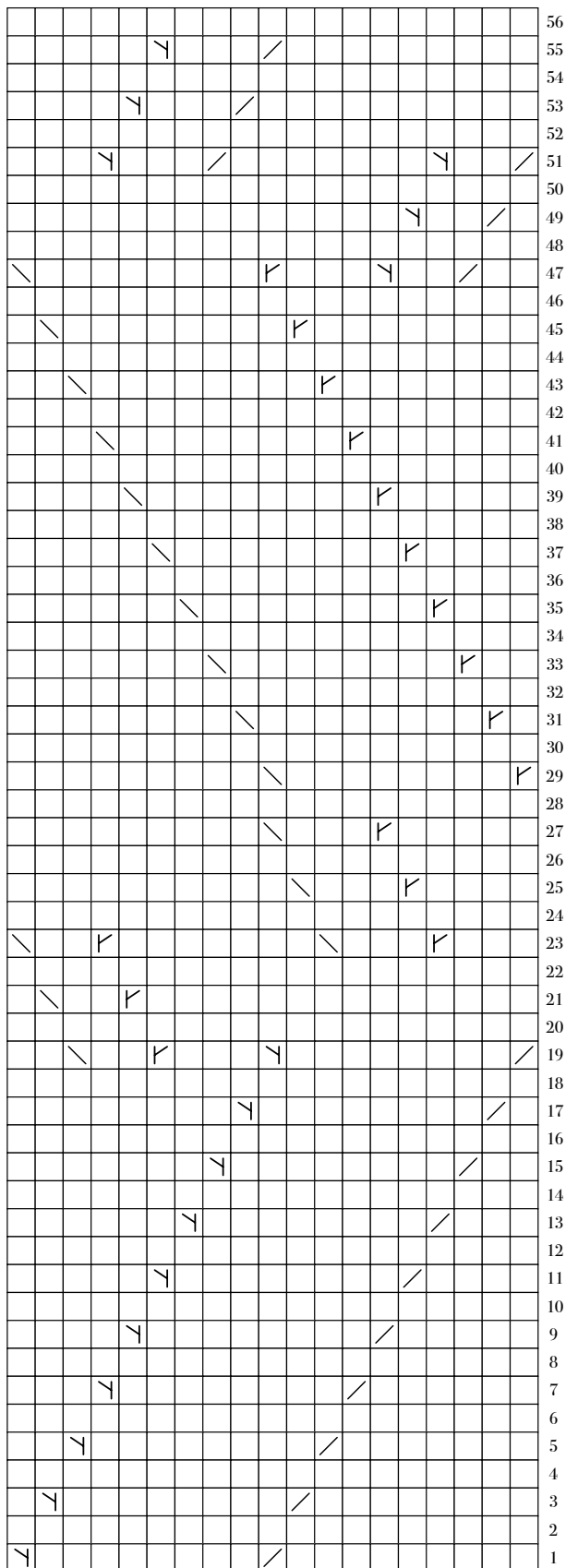
Hæft alle ender.

Vask blusen ifølge anvisning på banderolen og lad den tørre liggende fladt på et håndklæde.



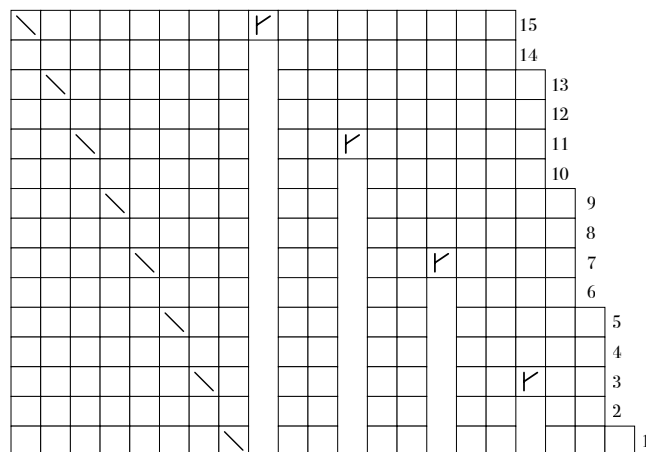
Diagrammer

DIAGRAMA



-  Ret
-  lls
-  2 ret sammen
-  h-udt
-  v-udt

DIAGRAMB



DIAGRAMC

