

filcolana

OBSESSED WITH QUALITY YARN SINCE 1952



Vilma

Suunnittelija: Maria Bach Jensen // Sanastrik

Strikkeksen yksinkertainen mustavalkoinen tyyli luo rauhallisen, lähes ajattoman estetiikan, joka muistuttaa klassisista puseroista, jotka kulkevat perintönä sukupolvelta toiselle. Juuri kuten tämä neule, jossa kuvio ja materiaalit ovat osa tarinaa, taideteoksessa on nostalgian ja pysyvyyden tunne. Se vangitsee saman yksinkertaisuuden ja eleganssin, mikä löytyy rakkaasta puserosta, jossa jokainen silmukka on neulottu huolella ja jossa perinne ja nykyaikainen tyyli sulautuvat yhteen.

Se on muistutus arkisten hetkien kauneudesta, kun jopa kissa ja hiiri voivat elää rinnakkain maailmassa, joka on punottu yhteen levollisuuden ja huumorin hennolla langalla. Vilmasta on myös lasten versio, Lille Vilma.



Koot ja mitat

S (M) L (XL) 2XL

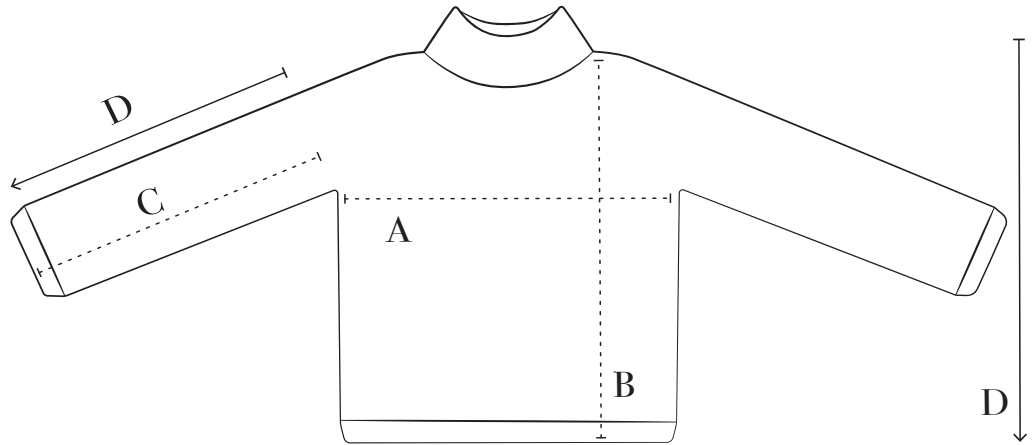
Sopii rinnanympärykselle:
82 (90) 105 (115) 125 cm

Neuleen leveys (A):
99 (107) 122 (130) 141 cm

Pituus (B):
54 (57) 60 (63) 66 cm

Hihan pituus (C):
43 (43) 42 (42) 42 cm

Neulomissuunta (D)



Materiaalit

LANKA FILCOLANA

Pohjaväri:

Arwetta värissä 812 (Granite Melange)

150 (150) 150 (200) 200 g ja

Tilia värissä 348 (Rainy Day)

75 (75) 75 (100) 100 g

Kuviovärit:

Väri A:

Arwetta värissä 971 (Sand)

100 (100) 100 (150) 150 g ja

Tilia värissä 336 (Latte)

50 (50) 50 (75) 75 g

Väri B:

Arwetta värissä 195 (Night Blue)

100 (100) 100 (150) 150 g ja

Tilia värissä 102 (Black)

50 (50) 50 (75) 75 g

Väri C:

Arwetta värissä 340 (Ice Blue)

50 g (kaikki koot) ja

Tilia värissä 340 (Ice Blue)

25 g (kaikki koot)

Kaikki värit neulotaan yhdellä langalla kumpaakin laattua.

Materiaalit

PUIKOT

Pyöröpuikot 4 ja 4,5 mm, 40 ja 80–100 cm

(lyhyitä pyöröpuikkoja ei tarvita, jos neulot magic loop -tekniikalla)

MUITA TARVIKKEITA

10 silmukkamerkkiä

2 silmukanpidikettä

Neuletiheys

21 s x 27 krs sileää neuletta molemmilla langoilla yhdessä 4,5 mm puikoilla = 10 x 10 cm.

Neuletiheys on mitattu pesun jälkeen.

Puikkokoko on ohjeellinen.

Jos sinulla on enemmän silmukoita/10 cm, vaihda suurempiin puikkoihin, jos sinulla on vähemmän silmukoita, vaihda pienempiin puikkoihin.

Jos saat oikean leveyden, mutta korkeus ei täsmää, puikkomateriaalin vaihtaminen, esim. puusta metalliin tai toisinpäin, voi auttaa.

Huom: Saatat joutua vaihtamaan puikkoja, kun neulot kirjoneuletta verrattuna yksivärisen neuleeseen. Seuraa neuletiheyttäsi jatkuvasti, jotta voit tarvittaessa vaihtaa puikkojen kokoa, kun vaihdat tekniikoiden välillä.

Tekniikka

LYHENTEET

s: silmukka

o: oikein

n: nurin

KT: Keskitaka

KE: Keskietu

vyk (ylivetokavennus)

Nosta seuraava silmukka neulomatta, niin kuin se neulottaisiin oikein, 1 oikein, vedä ensimmäinen silmukka neulotun yli.

L10

Oikealta puolelta: Nosta silmukoiden välinen lanka takakautta vasemmalle puikolle ja neulo se oikein.

Nurjalta puolelta: Nosta silmukoiden välinen lanka takakautta vasemmalle puikolle ja neulo se nurin.

L1V

Oikealta puolelta: Nosta silmukoiden välinen lanka etukautta vasemmalle puikolle ja neulo se kiertäen oikein.

Nurjalta puolelta: Nosta silmukoiden välinen lanka etukautta vasemmalle puikolle ja neulo se kiertäen nurin.

ERITYISTEKNIIKAT

Kaksoissilmukka

Nosta 1 s nurin neulomatta, lanka työn edessä, vie lanka oikean puikon yli työn taakse (itsestäsi pois päin) ja kiristä niin paljon, että syntyy kaksoissilmukka. Jatka neulomista ohjeen mukaan.

Kun kaksoissilmukka neulotaan, se neulotaan yhtenä silmukkana, eli silmukkaparin molemmat ”jalat”, oikein tai nurin silmukan osoittamalla tavalla.

Tämä tekniikka tunnetaan nimellä German Short Rows.

Silmuillen luominen

Muodosta lankaan silmu niin, että kerästä tuleva pitkä langanpää asetetaan puikolla olevan langan viereen, vie oikea puikko etukautta silmuun ja kiristä lankaa niin, että silmusta tulee silmukka.

Toista, kunnes sinulla on tarvittava määrä silmukoita.



Jaquard-/Kirjoneule

Jacquard-neulos tai kirjoneule on neuletekniikka, jossa neulotaan useammalla värillä vuorotellen samalla kerroksella niin, että monivärinen kuvio muodostuu.

Kun neulot kahdella värillä, toinen niistä on selkeämmin erottuva kuin toinen, riippuen siitä miten lankoja pidetään etusormella. Tätä kutsutaan lankadominanssiksi. Väri, jota pidät lähimpänä itseäsi, on usein erottuvampi, eli dominoiva väri.

Pidä huoli, että pidät samaa väriä dominoivana koko kuvion aikana.

Työn kulku

Pusero neulotaan ylhäältä alas.

Kaarrokkeen lyhennetyt kerrokset muodostavat päntien. Samalla aloitetaan raglanlisäykset, jotka jatkuvat kaarrokkeessa.

Työ jaetaan vartalo-osaan ja hiihoihin ja kaikki osat neulotaan valmiiksi erikseen.

Sekä vartaloon että hiihoihin tehdään kirjoneuletta kaavion mukaan. Osat päätetään joustinneuleeseen, joka päätetään italialaisella päättelyllä.

Kaavio

Kaaviot ovat ohjeen lopussa.

Kaavioita luetaan alhaalta ylös, oikealta vasemmalle kaikilla kerroksilla.



Ohje

PÄÄNTIEN REUNUS

Luo 112 (112) 116 (116) 120 silmukkaa pohjavärillä 4 mm puikoille ja neulo suljettua joustinneuletta seuraavasti:

Vain koot S, M ja 2XL

Neulo joustinneuletta (1 o, 1 n) kerroksen loppuun.

Vain koot L ja XL

Neulo joustinneuletta (1 n, 1 o) kerroksen loppuun.

Kaikki koot

Neulo yhteensä 18 (18) 20 (20) 20 cm joustinneuletta.

Seuraava kerros: Kiinnitä merkki kerroksen ensimmäiseen silmukkaan (KT), neulo 18 (18) 19 (19) 20 silmukkaa joustinneuletta (takakappaleen oikea puoli), kiinnitä merkki, neulo 3 s joustinneuletta (raglansilmukat), kiinnitä merkki, neulo 15 s joustinneuletta (oikea hiha), kiinnitä merkki, neulo 3 s joustinneuletta (raglansilmukat), kiinnitä merkki, neulo 17 (17) 18 (18) 19 s joustinneuletta (oikea etukappale), neulo 1 s joustinneuletta ja kiinnitä silmukkamerkki tähän silmukkaan (KE), neulo 17 (17) 18 (18) 19 s joustinneuletta (vasen etukappale), kiinnitä merkki, neulo 3 s joustinneuletta (raglansilmukat), kiinnitä merkki, neulo 15 s joustinneuletta (vasen hiha), kiinnitä merkki, neulo 3 s joustinneuletta (raglansilmukat), kiinnitä merkki, neulo joustinneuletta KT-merkille (takakappaleen vasen puoli).

Vaihda työhön 4,5 mm puikot.

Nyt joustinreuna taitetaan ja silmukat neulotaan yhteen aloitusreunan kanssa (merkit siirretään vasemmalta oikealle puikolle työn edetessä) seuraavasti:

Taita joustinreuna kaksinkerroin niin, että aloitusreuna on sisäpuolella. Vie vasen puikko aloitusreunan 1. silmukkaan niin, että tämä silmukka on vasemman puikon 1. silmukan edessä. Neulo 2 oikein yhteen, *vie vasen puikko aloitusreunan seuraavaan silmukkaan niin, että tämä silmukka on vasemman puikon 1. silmukan edessä, neulo 2 oikein yhteen*, toista *-*, kunnes kaikki silmukat on neulottu yhteen.

KAARROKE

Neulo nyt lyhennettyjä kerroksia tasona niskan korottamiseksi. Aloita samalla raglanlisäykset seuraavasti:

1. lyhennetty kerros (oikea puoli): *Neulo oikein merkille, L1O, siirrä merkki, 3 o, siirrä merkki, L1V*, toista *-* vielä kerran, neulo oikein, kunnes jäljellä on 15 (15) 16 (16) 17 s ennen KE-merkkiä, käännä.

2. lyhennetty kerros (nurja puoli): 1 kaksoissilmukka, neulo nurin KT-merkille, *jatka nurin merkille, L1V, siirrä merkki, 3 n, siirrä merkki, L1O*, toista *-* vielä kerran, neulo n, kunnes jäljellä on 15 (15) 16 (16) 17 s ennen KE-merkkiä, käännä.

3. lyhennetty kerros: 1 kaksoissilmukka, neulo oikein KT-merkille, *jatka oikein merkille, L1O, siirrä merkki, 3 o, siirrä merkki, L1V*, toista *-* vielä kerran, neulo o, kunnes olet neulonut 2 s edellisen kerroksen kaksoissilmukan jälkeen, käännä.





4. lyhennetty kerros: 1 kaksoissilmukka, neulo nurin KT-merkille, *jatka nurin merkille, L1V, siirrä merkki, 3 n, siirrä merkki, L1O*, toista *-* vielä kerran, neulo n, kunnes olet neulonut 2 s edellisen kerroksen kaksoissilmukan jälkeen, käännä.

Toista 3. ja 4. lyhennettyä kerrosta, kunnes olet kääntynyt yhteensä 6 kertaa kummassakin sivussa ja ME-merkin molemmin puolin on 5 (5) 6 (6) 7 silmukkaa jäljellä. Viimeinen lyhennetty kerros neulotaan seuraavasti:

Viimeinen lyhennetty kerros (oikea puoli): 1 kaksoissilmukka, neulo oikein KT-merkille.

Puikoilla on nyt 160 (160) 164 (164) 168 silmukkaa.

KE-merkin voi nyt poistaa.

Lyhennetyt kerrokset ovat nyt valmiit ja työ jatkuu sileänä neuleena. Jatka raglanlisäyksiä joka 2. kerroksella seuraavasti:

Seuraava krs: *Neulo oikein merkille, L1O, siirrä merkki, 3 o, siirrä merkki, L1V*, toista *-* vielä 3 kertaa, neulo oikein KT-merkille.

Seuraava krs: Neulo kerros oikein.

Toista näitä 2 kerrosta, kunnes olet tehnyt yhteensä 24 (27) 30 (33) 35 lisäystä = 304 (328) 356 (380) 400 silmukkaa.

Hihojen lisäykset on nyt tehty. Jatka lisäyksiä vartalo-osassa seuraavasti:

Seuraava krs: *Neulo oikein merkille, L1O, siirrä merkki, 3 o, siirrä merkki, neulo oikein seuraavalle merkille, siirrä merkki, 3 o, siirrä merkki, L1V*, toista *-* vielä kerran, neulo oikein KT-merkille.

Neulo tätä kerrosta yhteensä 3 (4) 8 (9) 12 kertaa = 316 (344) 388 (416) 448 silmukkaa.

Jaa työ vartaloon ja hihoihin seuraavasti:

Seuraava krs: Neulo oikein merkille, poista merkki, 3 o, poista merkki, siirrä hihan 63 (69) 75 (81) 85 silmukkaa silmukanpidikkeelle, poista merkki, luo 9 uutta silmukkaa silmuillen ja merkkää näistä keskimäinen silmukka, 3 o, poista merkki, neulo oikein merkille, poista merkki, 3 o, poista merkki, siirrä hihan 63 (69) 75 (81) 85 silmukkaa silmukanpidikkeelle, poista merkki, luo 9 uutta silmukkaa silmuillen, 3 o, poista merkki, neulo oikein KT-merkille.

Vartalossa on nyt 208 (224) 256 (272) 296 silmukkaa.

Poista KT, kerros alkaa nyt oikeassa sivussa olevasta merkattusta silmukasta.

VARTALO

Neulo sileää neuletta, kunnes työn korkeus on 4 (4) 3 (3) 3 cm mitattuna kainalosta.

Neulo vartalo-osan kaavio.

Kuvion korkeus on noin 23 cm, kun olet neulonut kaavion.

Katkaise pohjaväri ja värit A ja C

Neulo 1 kerros oikein värillä B.

Vaihda työhön 4 mm puikot.

Joustinreuna

Neulo joustinneuletta (1 o, 1 n), kunnes joustinreunan korkeus on 7 cm.





Päättele italialaisella päättelyllä, seuraavasti:

Katkaise lanka niin, että lankaa jää noin 3 kertaa joustinreunan ympärys. Pujota lanka tylppään neulaan.

1. Vie neula vasemman puikon 1. silmukan läpi, niin kuin neuloisit nurin, vedä lanka läpi.
2. Tuo neula 1. ja 2. silmukan välistä takaa eteen.
3. Vie neula 2. silmukan läpi edestä taakse.
4. Vie neula 1. silmukkaan niin kuin neuloisit oikein ja nosta silmukka puikolta.
5. Vie neula silmukkaan oikealta vasemmalle työn etupuolella, 2. silmukan etureunaan, vedä lanka silmukoiden läpi.
6. Vie neula 1. silmukkaan niin kuin neuloisit nurin ja nosta silmukka puikolta.

Toista kohdat 2–6, kunnes vasemmalla puikolla on 1 nurja silmukka jäljellä.

Päätäminen:

7. Vie neula oikealta vasemmalle etupuolella, ensimmäiseen pääteltyyn silmukkaan, vedä lanka läpi.
8. Niin kuin kohta 6.

Päättele langanpäät kunnolla.

HIHAT

Siirrä hihan 63 (69) 75 (81) 85 silmukkaa 4,5 mm puikoille.

Poimi 9 silmukkaa vartalo-osan uusista silmukoista kädentien oikealta puolelta. Merkkää keskimäinen silmukka kerrosmerkillä ja yhdistä kerros = 72 (78) 84 (90) 94 silmukkaa.

Vain koot M, XL ja 2XL

Neulo 3 kerrosta sileää neuletta pohjavärillä.

Seuraava krs: Neulo 1 o, 2 o yht, neulo oikein, kunnes jäljellä on 3 s, yvk, 1 o = - (76) - (88) 92 silmukkaa.

Kaikki koot

Neulo sileää neuletta suljettuna neuleena, kunnes hihan pituus on 12 (12) 11 (11) 11 cm kädentieltä.

Jos haluat pidemmät tai lyhyemmät hihat kuin mitä kohdassa ”Koot ja mitat” on ilmoitettu, pituutta säädetään ennen kaavion neulomista.

Neulo hihan kaavio.

Kuvion korkeus on noin 27 cm, kun olet neulonut kaavion.

Katkaise pohjaväri ja värit A ja C.

Neulo 1 kerros oikein värillä B.

Vaihda työhön 4 mm puikot.

Joustinreuna

Neulo joustinneuletta (1 o, 1 n), kunnes joustinreunan korkeus on 4 cm.

Päättele italialaisella päättelyllä niin kuin vartalo-osa.

Neulo toinen hiha samoin.

VIIMEISTELY

Päättele kaikki langat.

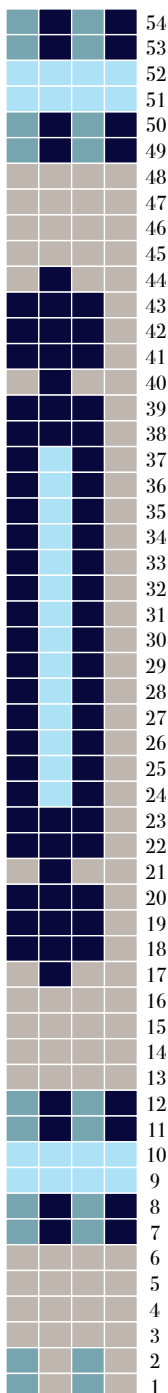
Pese neule lankojen vyötteiden mukaisesti ja aseta kuivumaan tasolle pyyhkeen päälle.



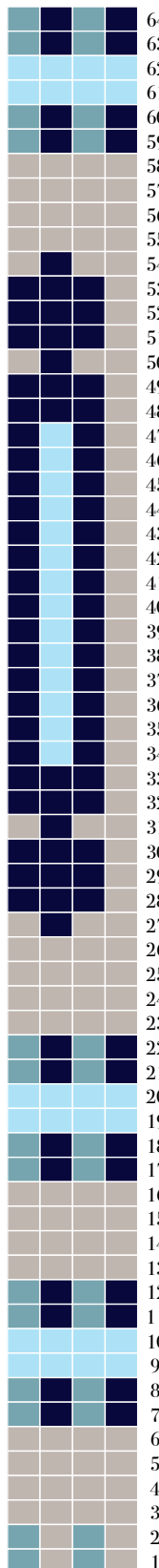






Kaavio

VARTALO



HIHAT



-  Pohjaväri
-  Väri A
-  Väri B
-  Väri C