

# filcolana

OBSESSED WITH QUALITY YARN SINCE 1952



## Coralina

Design: Carrie Rasmussen // Divine Knitwear

**Le studio de Løfberg et Noack déborde d'images, de couleurs et de textures. Une des choses les plus attrayantes de leur collection est le beau et délicat travail de céramique, qui crée un contraste doux et tactile à leurs multiples peintures et dessins. Le travail de la céramique se ressent dans une expression organique, une forme de langage maritime, où nous pourrions voir et ressentir un paysage sous-marin, où les méduses et les coraux bougent en synchronisme au doux rythme de l'eau.**

**La veste Coralina s'inspire des formes organiques des céramiques de Noack.**



# Tailles & Mesures

**XP (P) M (L) XL (2XL)**

**Tour de poitrine**

72-79 (80-88) 89-96 (97-104) 105-114  
(115-124) cm

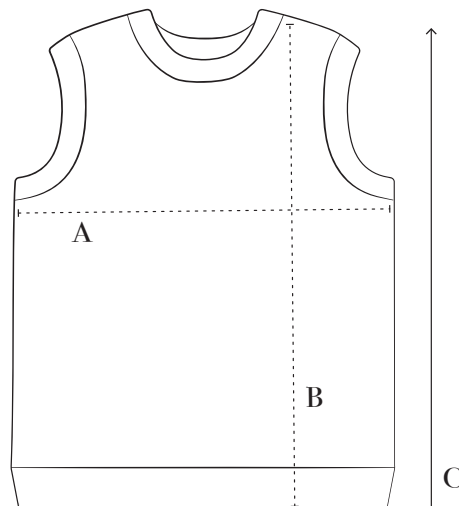
**Circonférence (A)**

80 (85) 90 (100) 105 (110) cm

**Longueur (B)**

53 (54) 55 (56) 58 (59) cm

**Direction du tricot (D)**



## Matériels

**LAINES DE FILCOLANA**

**Peruvian couleur 977 (Marzipan)**

300 (300) 350 (350) 400 (400) g

**AIGUILLES**

Aiguilles circulaires de 4.5 mm, 80-120 cm  
1 aiguille doubles-pointes de 4.5 mm pour les mailles  
enroulées

**EXTRAS**

1 marqueur de mailles  
2 garde-mailles  
Retaille de laine pour le montage à l'italienne

## Échantillon

20 m pour 28 rangs dans le motif, selon le diagramme  
C, travaillées sur des aiguilles de 4.5 mm =  
10 x 10 cm.

L'échantillon est mesuré après le blocage.

Les aiguilles suggérées ne sont qu'un guide, fiez-vous  
aux dimensions de l'échantillon pour choisir la bonne  
taille.

Si vous avez trop de mailles dans votre 10 cm, changez  
pour des aiguilles plus grosses. Si vous avez moins de  
20 m, changez pour des aiguilles plus petites. Si vous  
obtenez la bonne largeur, mais pas la hauteur désirée,  
vous pouvez essayer de changer de type d'aiguilles,  
par exemple prendre des aiguilles en bois au lieu d'ai-  
guilles en métal ou vice-versa.



---

# Techniques

---

## ABRÉVIATIONS

**m:** mailles(s)

**end:** tricotez à l'endroit

**env:** tricotez à l'envers

**ens:** ensemble

**END:** endroit du tricot

**ENV:** envers du tricot

**gM:** glissez le marqueur sur l'aiguille droite

**torse:** tricotez par la boucle arrière

**gl1env:** glissez 1 m comme si vous alliez la tricoter à l'envers

## AIG (augmentation vers la gauche)

Utilisez l'aiguille de la main gauche pour relever le fil entre la dernière maille travaillée et la prochaine par l'avant. Tricotez-la à l'endroit, de droite à gauche, par la boucle arrière.

---

# Notes de construction

---

Coralina est tricotée en rond, du bas vers le haut.

Les différentes sections du patron sont travaillées en suivant les diagrammes. Lorsque le corps du tricot est complété jusqu'aux emmanchures, les pièces avant et arrière sont séparées et travaillées séparément, à plat.

Les deux parties sont jointes à nouveau aux épaules et les mailles sont relevées le long de l'encolure et des emmanchures pour les bordures en côtes.

---

# Diagrammes

---

Les diagrammes se trouvent aux dernières pages du patron.

Tous les diagrammes sont lus du bas vers le haut.

Lorsque vous travaillez à plat, les diagrammes sont lus de droite à gauche pour les rangs sur l'endroit et de gauche à droite pour les rangs sur l'envers.

Lorsque vous travaillez en rond, les diagrammes sont lus de droite à gauche sur tous les rangs.





# Patron

## CORPS

Montez 81 (86) 91 (101) 106 (111) m sur des aiguilles circulaires de 4.5 mm, en utilisant la retaille de laine.

Tricotez 2 rangs à l'endroit, à plat sur les aiguilles. Coupez la laine.

Joignez Peruvian au tricot et travaillez 1 rang à l'envers. Ne pas tourner le tricot mais joindre en rond et travaillez 2 rangs à l'envers.

**Prochain rang:** \* 1 env, insérez l'aiguille droite sous le brin le plus bas, travaillé avec Peruvian, 3 rangs plus bas (= 1<sup>er</sup> rang travaillé avec la laine Peruvian), faites passer la laine au travers comme si vous le travailler à l'endroit \*, répétez de \* à \* jusqu'à la dernière m, relevez le dernier brin sur l'aiguille gauche et travaillez 2 end-ens avec la dernière m = 160 (170) 180 (200) 210 (220) m.

Clissez la première m sur l'aiguille droite et placez un marqueur de début de rang. La première m du rang est une m endroit.



Travaillez en côtes (1 end, 1 env) en rond, jusqu'à ce que la section en côtes mesure 4 cm.

Retirez délicatement la retaille de laine.

Travaillez maintenant le motif selon les diagrammes, comme suit:

Travaillez les 13 premiers rangs du diagramme A.

Travaillez 3 (3) 3 (5) 5 (7) rangs en côtes torses (1 env, 1 end-torse).

Travaillez les rangs 1 – 5 du diagramme A.

Travaillez les rangs 1 – 6 du diagramme B.

Travaillez le 7<sup>e</sup> rang du diagramme B comme suit: 1 end, travaillez selon ce qu'indique le diagramme B jusqu'aux 2 dernières m, glissez ces 2 m sur l'aiguille droite, retirez le marqueur, replacez les 2 m sur l'aiguille gauche, gl 1 env avec la laine à l'arrière du tricot, 2 end-ens, faites passer la m glissée par-dessus, placez un marqueur.

Travaillez les rangs 8 – 10 du diagramme B.

Travaillez les rangs 1 – 5 du diagramme A.

**Tailles XP, M, L et 2XL seulement**  
Travaillez les rangs 1 – 17 du diagramme C.

Travaillez les rangs 1 – 5 du diagramme A.

Travaillez les rangs 3-18 (-) 3-18 (1-19) - (1-19) du diagramme D, en répétant les m de la boîte rouge à la fin du rang.

Travaillez les rangs 1 – 5 du diagramme A.

**Tailles P et XL seulement**

Travaillez 1 end-torse, 2 env-ens, travaillez le 1<sup>er</sup> rang du diagramme C en répétant les 20 m de la boîte rouge - (4) - (-) 5 (-) fois, 1 end-torse, 2 env-ens, 1 end-torse, 1 env, répétez les 20 m de la boîte rouge - (4) - (-) 5 (-) fois, 1 end-torse, 1 env = - (168) - (-) 208 (-) m

**Prochain rang:** 1 end-torse, 1 env, travaillez le 2<sup>e</sup> rang du diagramme C en répétant les 20 m de la boîte rouge - (4) - (-) 5 (-) fois, 1 end-torse, 1 env, 1 end-torse, 1 env, répétez les 20 m de la boîte rouge - (4) - (-) 5 (-) fois, 1 end-torse, 1 env.



Travaillez les rangs 3 – 17 du diagramme C comme le rang ci-haut.

Travaillez les rangs 1 – 5 du diagramme A.

Travaillez les premiers rangs du diagramme D et D1, comme suit:

Travaillez le diagramme D1 une fois, travaillez le diagramme D et répétez les m de la boîte rouge - (6) - (-) 8 (-) fois, travaillez le diagramme D1 deux fois, travaillez le diagramme D et répétez les m de la boîte rouge - (6) - (-) 8 (-) fois, travaillez le diagramme D1 une fois.

Travaillez les rangs - (4-18) - (-) 2-19 (-) du diagramme D et D1 comme indiqué ci-haut.

**Prochain rang:** A1G, tricotez - (84) - (-) 104 (-) m à l'endroit, A1G, à l'endroit jusqu'à la fin du rang= - (170) - (-) 210 (-) m.

Travaillez les rangs 2 – 5 du diagramme A.



### Tailles M et 2XL seulement

Travaillez 3 rangs en côtes torsées (1 end-torse, 1 env), le dernier rang se terminant 5 m avant le marqueur de début de rang.

### Tailles XP, P, L et XL seulement

Travaillez 3 rangs en côtes torsées (1 env, 1 end-torse). Le dernier rang se termine 5 m avant le marqueur de début de rang.

### Toutes les tailles

Séparez l'avant et l'arrière du tricot, comme suit:

**Prochain rang:** Rabattez 11 (10) 11 (11) 10 (11) m en suivant le sens des mailles, travaillez 69 (75) 79 (89) 95 (99) m en côtes torsées, rabattez les prochaines 11 (10) 11 (11) 10 (11) m selon ce qu'elles indiquent, travaillez en côtes torsées jusqu'à la fin du rang.

Travaillez maintenant à plat sur vos aiguilles.

Travaillez à plat, en côtes torsées, comme suit:

**END:** Tricotez les m endroit par la boucle arrière, tricotez les m envers à l'envers.

**ENV:** Tricotez les m envers par la boucle arrière, tricotez les m endroit à l'endroit.

### AVANT

#### Emmanchure

**Prochain rang (ENV):** Rabattez 2 m à l'envers, travaillez en côtes torsées jusqu'à la fin du rang.

**Prochain rang:** Rabattez 2 m à l'endroit, travaillez en côtes torsées jusqu'à la fin du rang.

**Prochain rang:** Rabattez 1 m à l'envers, travaillez en côtes torsées jusqu'à la fin du rang.

**Prochain rang:** Rabattez 1 m à l'endroit, travaillez en côtes torsées jusqu'à la fin du rang.

Il y a maintenant 63 (69) 73 (83) 89 (93) m pour l'avant du tricot.

**NOTE:** À partir d'ici, la première et dernière m de chaque rang est travaillée à l'endroit. Les m de bordure ne sont pas incluses dans le diagramme.

Continuez en côtes torsées comme établi, jusqu'à ce que le tricot mesure 3.5 (3.5) 4 (4) 4.5 (4.5) cm à partir du premier rang envers du diagramme A. Le dernier rang est sur l'ENV.



Travaillez les rangs 1 à 8 du diagramme E, comme suit: Commencez à la flèche correspondant à votre taille et répétez les m de la boîte rouge, jusqu'à ce que vous n'avez plus assez de m pour compléter une répétition. Travaillez ensuite selon ce qu'indique le diagramme de l'autre côté de la boîte et finir à la flèche correspondant à votre taille.

**NOTE:** Si vous n'avez pas assez de m au début et à la fin du rang pour compléter le «3 par-dessus», travaillez ces m à l'envers ou à l'endroit par la boucle arrière.

Répétez les rangs 9 – 12 du diagramme E jusqu'à ce que le tricot mesure 8.5 (9.5) 9.5 (10.5) 11.5 (11.5) cm, à partir du premier rang du diagramme E. Le dernier rang est sur l'ENV.

### Encolure

Continuez à tricoter le motif, selon ce qu'indique le diagramme E et rabattez les m pour l'encolure comme suit:

**Prochain rang (END):** Travaillez 24 (26) 28 (33) 35 (37) m selon le motif, rabattez les 15 (17) 17 (17) 19 (19) prochaines m à l'endroit, travaillez 24 (26) 28 (33) 35 (37) m selon le motif.

### Côté droit

**1<sup>er</sup> rang (ENV):** Travaillez le motif comme établi jusqu'aux 2 dernières m, 2end-ens.

**2<sup>e</sup> rang:** Travaillez le motif comme établi.

Travaillez les rangs 1 et 2 un total de 11 (11) 11 (12) 12 (13) fois. Le dernier rang est sur l'END.

Il y a maintenant 13 (15) 17 (21) 23 (24) m pour l'épaule droite

Travaillez les rangs 1 - 4 du diagramme A. Le dernier rang est sur l'ENV.

Coupez la laine et laissez les m reposer sur un garde-maillles.

### Côté gauche

Joignez la laine sur l'ENV des m du côté gauche qui reposent, et travaillez les diminutions vers l'encolure.

**NOTE:** Si vous n'avez pas assez de m au début et à la fin du rang pour compléter le «3 par-dessus», travaillez ces m à l'envers ou à l'endroit par la boucle arrière.

**1<sup>er</sup> rang (ENV):** 2env-ens-torse, travaillez le motif comme établi jusqu'à la fin du rang.

**2<sup>e</sup> rang:** Travaillez comme établi jusqu'à la fin du rang.

Travaillez ces 2 rangs un total de 11 (11) 11 (12) 12 (13) fois. Le dernier rang est sur l'END.

Il y a maintenant 13 (15) 17 (21) 23 (24) m pour l'épaule droite.

Travaillez les rangs 1 – 4 du diagramme A. Le dernier rang est sur l'ENV.

Coupez la laine et laissez les m reposer sur un garde-maillles.

### DOS

Joignez la laine sur l'ENV des mailles qui reposent et rabattez 2 m à l'envers. Travaillez en côtes torses jusqu'à la fin du rang.

**Prochain rang (END):** Rabattez 2 m à l'endroit, travaillez en côtes torses jusqu'à la fin du rang.

**Prochain rang:** Rabattez 1 m à l'envers, travaillez en côtes torses jusqu'à la fin du rang.

**Prochain rang:** Rabattez 1 m à l'endroit, travaillez en côtes torses jusqu'à la fin du rang.

Il y a maintenant 63 (69) 73 (83) 89 (93) m sur vos aiguilles.

**NOTE:** À partir d'ici, tricotez la première et dernière m de chaque rang à l'endroit. Les m de bordure ne sont PAS incluses dans le diagramme.

Continuez en côtes torses comme établi, jusqu'à ce que le tricot mesure 3.5 (3.5) 4 (4) 4.5 (4.5) cm, à partir du rang envers au début du diagramme A. Le dernier rang est sur l'ENV.

Travaillez les rangs 1 – 6 du diagramme F, en commençant à la flèche (sur le côté droit) correspondant à votre taille et répétez les m dans la boîte rouge jusqu'à ce que vous n'avez plus assez de mailles pour travailler une répétition complète. Tricotez ensuite selon ce qu'indique le patron, de l'autre côté de la boîte rouge.

Travaillez 4.5 cm en côtes torses comme établi.

Travaillez les rangs 1 – 8 du diagramme E, comme suit: Commencez à la flèche qui indique votre taille et répétez les m dans la boîte rouge jusqu'à ce que vous n'avez plus assez de mailles pour faire une répétition complète. Travaillez ensuite les m comme indiqué de l'autre côté de la boîte rouge, et terminez à la flèche qui indique votre taille.

**NOTE:** Si vous n'avez pas assez de m au début et à la fin du rang pour compléter le «3 par-dessus», travaillez ces m à l'envers ou à l'endroit par la boucle arrière.





Répétez les rangs 9 – 12 du diagramme E, jusqu'à ce que le tricot mesure 17 (18) 19 (19) 20 (20,5) cm à partir du premier rang du diagramme E. Le dernier rang est sur l'ENV.

## ÉPAULES

**Prochain rang (END):** Travaillez 21 (23) 25 (29) 31 (32) m selon le motif (= épaule gauche), rabattez les 21 (23) 23 (23) 27 (29) prochaines m, travaillez les dernières 21 (23) 25 (29) 31 (32) m selon le motif (= épaule droite).

### Épaule gauche

**1<sup>er</sup> rang (ENV):** Travaillez le motif comme établi jusqu'aux 3 dernières m, 3env-ens.

**2<sup>e</sup> rang:** Travaillez le motif comme établi jusqu'à la fin du rang.

Travaillez les rangs 1 et 2 un total de 4 fois = 13 (15) 17 (21) 23 (24) m. Le dernier rang est sur l'END.

Coupez la laine et laissez les m reposer sur un garde-mailles.

### Épaule droite

Joignez la laine sur l'END des m qui reposent et travaillez l'épaule droite comme suit:

**1<sup>er</sup> rang (END):** 3env-ens-torse, travaillez le motif comme établi jusqu'à la fin du rang.

**2<sup>e</sup> rang:** Travaillez le motif comme établi jusqu'à la fin du rang.

Travaillez les rangs 1 et 2 un total de 4 fois = 13 (15) 17 (21) 23 (24) m. Le dernier rang est sur l'END.

Ne pas couper la laine.

Remplacez les m de l'épaule droite sur l'aiguille et travaillez un rabattage à 3 aiguilles avec une aiguille doubles-pointes, comme suit:

Tenez l'aiguille avec les m de l'avant des épaules et l'aiguille avec l'arrière des épaules de manière parallèle, dans votre main gauche, END sur END.

Avec l'aiguille doubles-pointes, tricotez la 1<sup>re</sup> m de la première aiguille avec la 1<sup>re</sup> m de la deuxième aiguille ensemble, tricotez la prochaine m des 2 aiguilles ensemble, de la même manière, et faites passer la 1<sup>re</sup> m que vous avez tricotée par-dessus, pour la rabattre.

Continuez de cette manière jusqu'à ce que toutes les m aient été rabattues.

Travaillez un rabattage à 3 aiguilles sur l'épaule gauche, de la même manière.

## ENCOLURE

Avec les aiguilles de 4.5 mm et l'endroit du tricot vers vous, relevez et tricotez les m le long de l'encolure, comme suit:

Commencez à la couture de l'épaule, et relevez et tricotez 80 (82) 84 (88) 90 (94) m distribuées de manière égale tout au long de l'encolure (relevez environ 2 m à chaque 3 m pour l'encolure).

Placez un marqueur de début de rang et joignez en rond.

Travaillez 2.5 cm en côtes torsées (1 end-torse, 1 env).

Rabattez les mailles avec le rabattage à l'italienne comme suit:

**1.** Insérez l'aiguille dans la 1<sup>re</sup> maille de l'aiguille gauche, comme pour la travailler à l'envers et faites passer la laine au travers.

**2.** Insérez l'aiguille entre la 1<sup>re</sup> et la 2<sup>e</sup> m de l'arrière vers l'avant.

**3.** Insérez l'aiguille à travers la 2<sup>e</sup> maille comme si vous alliez la tricoter à l'endroit, de l'avant vers l'arrière.

**4.** Insérez l'aiguille dans la 1<sup>re</sup> m comme pour la tricoter à l'endroit et faites-la glisser hors de l'aiguille.

**5.** De l'avant, insérez l'aiguille de droite à gauche, dans la boucle avant de la 2<sup>e</sup> maille et faites passer la laine au travers.

**6.** Insérez l'aiguille dans la 1<sup>re</sup> maille comme si vous alliez la travailler à l'envers et faites-la glisser hors de l'aiguille.

Répétez les points 2-6 jusqu'à ce qu'il ne reste qu'une m (envers) sur l'aiguille gauche.

### Finition:

**7.** De l'avant, insérez l'aiguille de droite à gauche dans la première maille que vous avez rabattue, faites passer la laine au travers.

**8.** Comme le point 6.

Faites attention de bien entrer et coudre les extrémités.

## EMMANCHURE

Avec des aiguilles de 4.5 mm, l'END du tricot vers le haut, relevez et tricotez les m le long de l'emmanchure comme suit:

Commencez au centre, au bas de l'aisselle, relevez et tricotez 74 (78) 82 (86) 92 (96) m de manière égale autour de l'emmanchure.

Placez un marqueur de début de rang et joignez en rond.



Travaillez 2.5 cm en côtes torses (1end-torse, 1env).

Rabattez les mailles à l'italienne comme vous l'avez fait pour l'encolure.


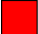







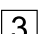




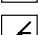




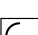

Travaillez l'autre emmanchure de la même façon.

## FINITION

Rentrez et cousez toutes les extrémités.

Lavez le tricot selon les instructions sur l'étiquette de votre laine et laissez sécher à plat sur une serviette.

# Diagramme

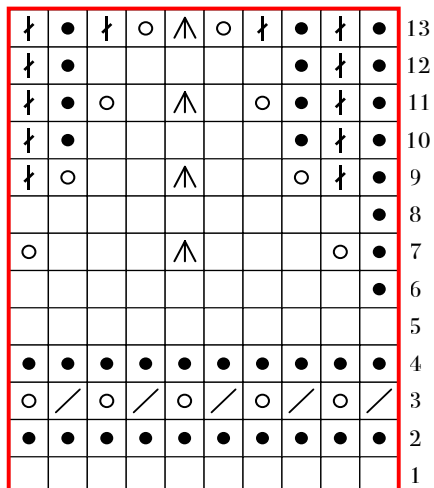
-  A l'endroit sur l'END, à l'envers sur l'ENV
-  Tricotez à l'endroit
-  À l'envers sur l'END, à l'endroit sur l'ENVon RS, knit on WS
-  Tricotez à l'envers
-  Tricotez 2 m à l'endroit ensemble par la boucle arrière (2end-ens-torse)
-  Tricotez 2 m à l'endroit ensemble (2end-ens)
-  Glissez 2 m à l'endroit (comme pour faire 2end-ens), 1end, faites passer les m glissées par-dessus la m tricotée.
-  Tricotez à l'endroit par la boucle arrière sur l'END, tricotez à l'envers par la boucle arrière sur l'ENV
-  Faites 1 jeté
-  Tricotez 3 m à l'endroit (3end)
-  Glissez 1 m à l'envers, avec la laine à l'arrière du tricot, 2end-ens, faites passer la m glissée par-dessus la m tricotée
-  Tricotez 3 m à l'endroit ensemble (3end-ens)
-  Glissez 2 m, une après l'autre, replacez-les sur l'aiguille gauche et tricotez-les ensemble par la boucle arrière
-  Tricotez 2 m à l'envers ensemble (2env-ens)
-  Tricotez 4 m à l'endroit ensemble (4end-ens)
-  Glissez 4 m à l'endroit, une après l'autre, replacez-les sur l'aiguille gauche et tricotez-les à l'endroit ensemble
-  Répétez
-  Insérez l'aiguille droite dans la maille marquée en rouge dans le diagramme, faites passer la laine au travers, faites un jeté, insérez l'aiguille dans la même m une autre fois et faites passer la laine au travers. Ajuster les 3 boucles à la même longueur et laisser tomber la 1re m de l'aiguille gauche
-  3m par-dessus: Insérez l'aiguille droite à l'envers, dans la 3e m sur l'aiguille gauche et faites passer la m par-dessus les 2 premières. 1end-torse, faites 1 jeté, 1end-torse
-  Avec une aiguille doubles-pointes, tricotez 1 m endroit par la boucle arrière (torse), 1env, 1end-torse, enroulez la laine dans le sens antihoraire 2 fois autour des m sur l'aiguille doubles-pointes et faites-les glisser sur l'aiguille droite
-  Avec une aiguilles double-pointes, tricotez 1 m endroit par la boucle arrière, 1env, enroulez la laine dans le sens antihoraire 2 fois autour des m sur l'aiguille double-pointes. Glissez les m enroulées sur l'aiguille de la main droite.



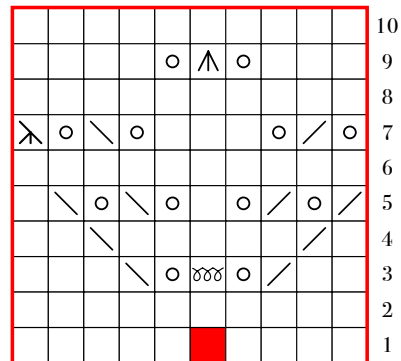


# Diagramme

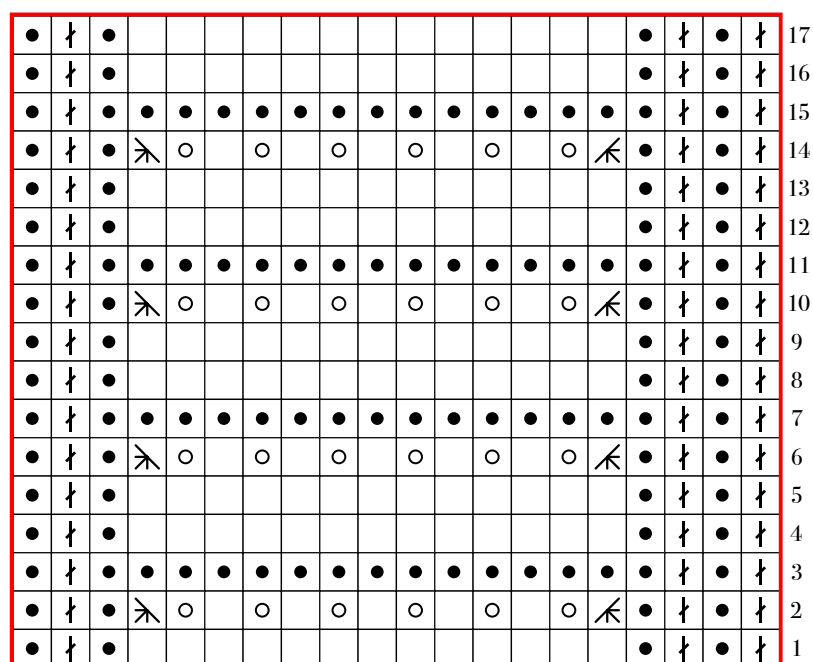
### Diagramme A



### Diagramme B



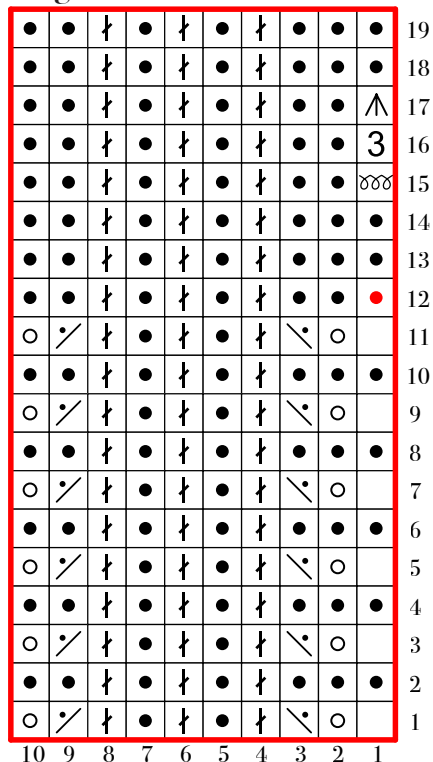
### Diagramme C



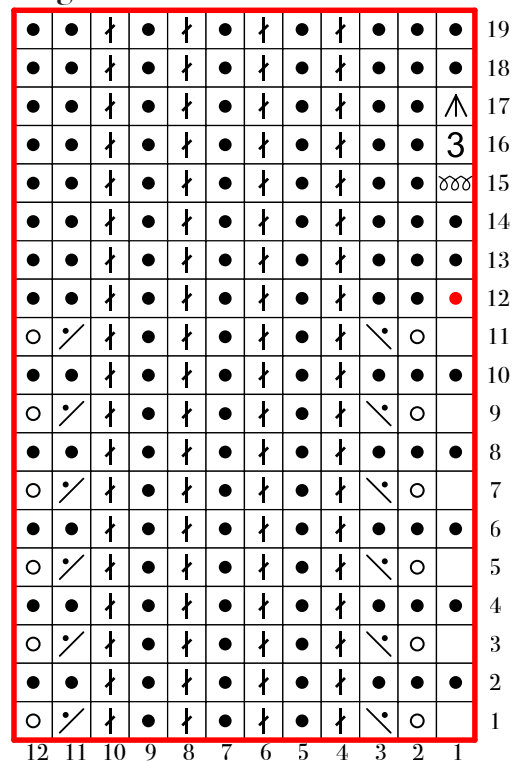


# Diagramme

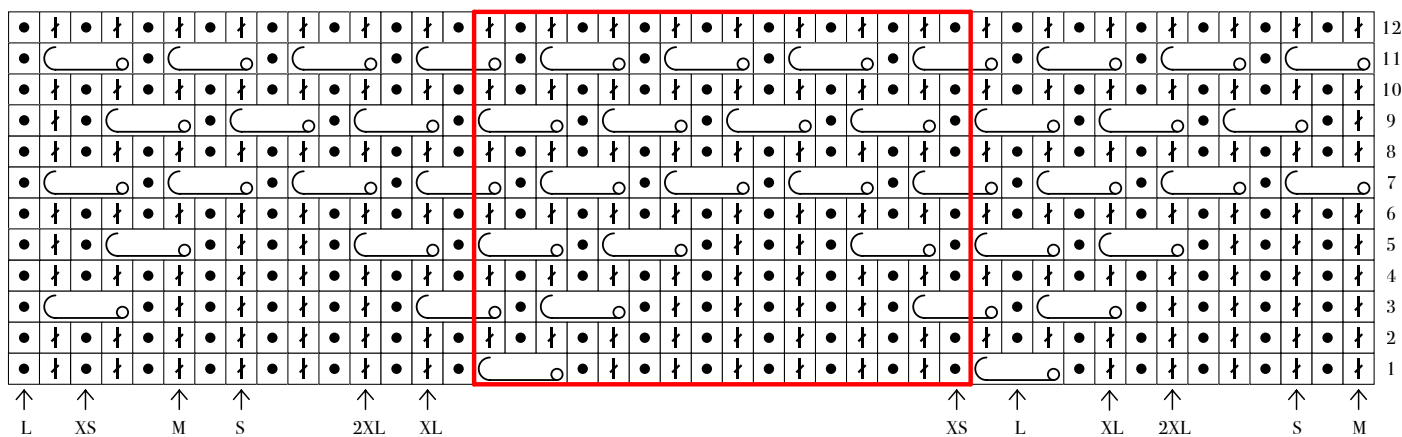
### Diagramme D



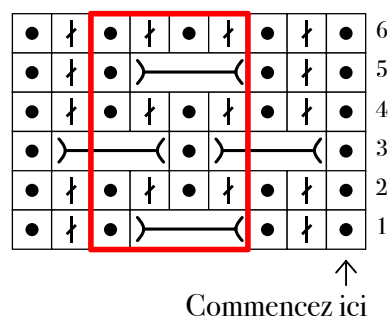
### Diagramme D1 - Tailles S et XL seulement



### Diagramme E



### Diagramme F, Tailles XS et L seulement



### Diagramme F, Tailles S, M, XL et 2XL seulement

