

filcolana

OBSESSED WITH QUALITY YARN SINCE 1952



Coralina

Design: Carrie Rasmussen // Divine Knitwear

Das Atelier von Løfberg und Noack ist eine Fülle von visuellen Eindrücken. Besonders erwähnenswert sind die schönen und zarten Keramiken, die einen weichen und sinnlichen Kontrast zu den vielen Gemälden und Skizzen bilden. Die Keramikarbeiten drücken eine organische, maritime Sprache aus, die an eine Unterwasserlandschaft erinnert, in der sich Quallen und Korallen im Takt des sanften Rhythmus des Wassers bewegen.

Die Weste Coralina ist von Noacks Keramik in organischen Formen inspiriert.



Größen & Maße

XS (S) M (L) XL (2XL)

Passt einem Brustumfang

72-79 (80-88) 89-96 (97-104) 105-114 (115-124)
cm

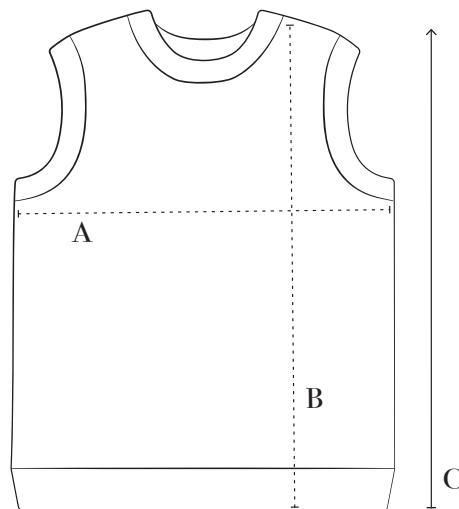
Brustumfang (A)

80 (85) 90 (100) 105 (110) cm

Länge (B)

53 (54) 55 (56) 58 (59) cm

Strickrichtung (C)



Material

GARN VON FILCOLANA

Peruvian in Fb. 977 (Marzipan)

300 (300) 350 (350) 400 (400) g

NADELN

Rundstricknadel 4,5 mm, 80-120 cm

1 Nadelspiel-Nadel 4,5 mm für umwickelte Maschen

ZUBEHÖR

1 Maschenmarkierer

2 Maschenhalter

Restfaden für den italienischen Maschenanschlag

Maschenprobe

20 Maschen x 28 Reihen im Muster Diagramm C
folgend auf Nadel 4,5 mm = 10 x 10 cm, nach dem
Waschen und Spannen.

Die Nadelstärke ist nur richtungsweisend.
Falls Du mehr Maschen pro 10 cm hast, solltest Du zu
einer dickeren Nadel wechseln, bei weniger Maschen
pro 10 cm zu einer dünneren Nadel.



Technik

ABKÜRZUNGEN

M: Masche(n)

MM: Maschenmarkierer

R: Reihe(n)

Rd: Runde(n)

re: rechts

li: links

zus.: zusammen

Zun-li (links geneigte Zunahme)

Hebe den Querfaden zwischen 2 M von vorne auf die li. Nadel und stricke die neue M re verschränkt.

Ausarbeitung

Das Top wird in Runden von unten nach oben gearbeitet. Der Rumpf wird an den Armausschnitten in Vorder- und Rückseite geteilt, die in Reihen separat fertiggestellt werden. Die Mustersegmente erfolgen in Runden den Diagrammen folgend. Vorder- und Rückseite werden an den Schultern zusammengestrickt und es werden neue Maschen für die Bündchen an Hals- und Armausschnitten aufgenommen.

Diagramme

Die Diagramme finden sich am Ende der Anleitung.

Alle Diagramme werden von unten nach oben gelesen.

Beim Stricken in Reihen werden die Diagramme in Hin-R von rechts nach links und in Rück-R von links nach rechts gelesen.

Beim Stricken in Runden werden die Diagramme immer von rechts nach links gelesen.



Anleitung

RUMPF

Schlage 81 (86) 91 (101) 106 (111) M mit einem Stück Restgarn auf einer 4,5 mm Rundstricknadel an.

Stricke 2 Reihen re und schneide das Restgarn ab.

Lege Peruvian an der Arbeit an und stricke 1 Reihe li. Wende die Arbeit nicht, sondern schließe sie zur Runde und stricke 2 Runden li.

Nächste Rd: * 1 li, stich mit der re. Nadel unter den unteren Quersfaden, der aus Peruvian gestrickt wurde, 3 Reihen unterhalb (= 1. Reihe mit Peruvian) und stricke ihn re*, wiederhole von * bis * bis zur letzten M, hebe den Quersfaden auf die Nadel und stricke ihn mit der letzten M re zus. = 160 (170) 180 (200) 210 (220) M.

Hebe die 1. M der Rd auf die re. Nadel und platziere 1 MM zu Rd-Beginn. Die 1. M der Rd ist nun eine re M.

Stricke 4 cm im Rippenmuster (1 re, 1 li).



Schneide das Restgarn vorsichtig auf.

Beginne nun folgendermaßen mit dem Lochmuster den Diagrammen folgend:

Stricke die 1. – 13. Rd von Diagramm A.

Stricke 3 (3) 3 (5) 5 (7) Rd im verschränkten Rippenmuster (1 li, 1 re verschränkt).

Stricke die 1. – 5. Rd von Diagramm A.

Stricke die 1. – 6. Rd von Diagramm B,

Stricke die 7. Rd von Diagramm B folgendermaßen: 1 re, wiederhole Diagramm B bis 2 M vor Rd-Ende, hebe diese 2 M ab, entferne den MM zu Rd-Beginn, platziere die beiden M wieder auf der li. Nadel, hebe 1 M wie zum li stricken mit dem Faden hinter der Arbeit ab, 2 re zus., ziehe die abgehobene M darüber, platziere hier den MM zu Rd-Beginn.

Stricke die 8. – 10. Rd von Diagramm B.

Stricke die 1. – 5. Rd von Diagramm A.

Nur für Gr. XS, M, L und 2XL

Stricke die 1. – 17. Rd von Diagramm C.

Stricke die 1. – 5. Rd von Diagramm A.

Stricke die 3.-18. (-) 3.-18. (1.-19.) - (1.-19.) Rd von Diagramm D, wiederhole die M in der roten Box die restl. Rd.

Stricke die 1. – 5. Rd von Diagramm A.

Nur für Gr. S und XL

Stricke 1 re verschränkt, 2 li zus., stricke die 1. Rd von Diagramm C und wiederhole die 20 Diagramm-M - (4) - (-) 5 (-) Mal, stricke 1 re verschränkt, 2 li zus., 1 re verschränkt, 1 li, wiederhole die 20 Diagramm-M - (4) - (-) 5 (-) Mal, 1 re verschränkt, 1 li = - (168) - (-) 208 (-) M.

Nächste Rd: 1 re verschränkt, 1 li, stricke die 2. Rd von Diagramm C und wiederhole die 20 Diagramm-M - (4) - (-) 5 (-) Mal, stricke 1 re verschränkt, 1 li, 1 re verschränkt, 1 li, wiederhole die 20 Diagramm-M - (4) - (-) 5 (-) Mal, 1 re verschränkt, 1 li.



Stricke die 3. – 17. Rd von Diagramm C wie obenstehende Rd.

Stricke die 1. – 5. Rd von Diagramm A.

Stricke die 1. Rd von Diagramm D und D1 folgendermaßen:

Stricke Diagramm D1 1 Mal, stricke Diagramm D und wiederhole die M in der roten Box - (6) - (-) 8 (-) Mal, stricke Diagramm D1 2 Mal, stricke Diagramm D und wiederhole die M in der roten Box - (6) - (-) 8 (-) Mal, stricke Diagramm D1 1 Mal.

Stricke die - (4.-18.) - (-) 2.-19. (-) Rd von Diagramm D und D1 auf die gleiche Weise wie obenstehende Rd.

Nächste Rd: Zun-li, stricke - (84) - (-) 104 (-) re, Zun-li, stricke die restl. Rd re = - (170) - (-) 210 (-) M.

Stricke die 2. – 5. Rd von Diagramm A.

Nur für Gr. M und 2XL

Stricke 3 Runden im verschränkten Rippenmuster (1 re verschränkt, 1 li). Ende in der letzten dieser Rd 5 M vor dem MM zu Rd-Beginn.



Nur für Gr. XS, S, L und XL

Stricke 3 Runden im verschränkten Rippenmuster (1 li, 1 re verschränkt). Ende in der letzten dieser Rd 5 M vor dem MM zu Rd-Beginn.

Alle Größen

Der Rumpf wird nun folgendermaßen in Vorder- und Rückseite geteilt:

Nächste Rd: Kette 11 (10) 11 (11) 10 (11) M ab wie sie erscheinen, stricke 69 (75) 79 (89) 95 (99) M im verschränkten Rippenmuster, kette die nächsten 11 (10) 11 (11) 10 (11) M ab wie sie erscheinen, stricke die restl. Rd im verschränkten Rippenmuster, bis zu den abgeketteten M.

Stricke danach in Reihen auf der Rundstricknadel, wobei Vorder- und Rückseite separat fertiggestellt werden.

Stricke folgendermaßen im verschränkten Rippenmuster in Reihen:

Hin-R: Stricke die re M verschränkt, stricke die li M li.

Rück-R: Stricke die li M verschränkt, stricke die re M re.

VORDERSEITE

Armausschnitte

Nächste R (Rück-R): Kette 2 M li ab, stricke die restl. R im verschränkten Rippenmuster.

Nächste R: Kette 2 M re ab, stricke die restl. R im verschränkten Rippenmuster.

Nächste R: Kette 1 M li ab, stricke die restl. R im verschränkten Rippenmuster.

Nächste R: Kette 1 M re ab, stricke die restl. R im verschränkten Rippenmuster.

Nun liegen 63 (69) 73 (83) 89 (93) Vorderseiten-M auf der Nadel.

Ab hier werden die erste und letzte Masche jeder Reihe rechts gestrickt. Diese Randmaschen sind NICHT in den Diagrammen dargestellt.

Fahre im verschränkten Rippenmuster fort, wie die M erscheinen, bis der Pullunder ab der oberen links gestrickten Rd in Diagramm A 3,5 (3,5) 4 (4) 4,5 (4,5) cm misst. Ende mit einer Rück-R.

Stricke die 1. – 8. R von Diagramm E folgendermaßen: Beginne am Pfeil Deiner gewählten Größe und wiederhole die M in der roten Box, bis nicht mehr ausreichend M für eine komplette Wiederholung auf der Nadel liegen. Die letzten M werden dem Diagramm

auf der anderen Seite der roten Box folgend gestrickt und ende am Pfeil Deiner gewählten Größe.

NOTIZ: Liegen zu Beginn und Ende der Reihe nicht genug M für einen 3er-Überzug auf der Nadel, können diese M entweder li oder re verschränkt gestrickt werden.

Wiederhole danach die 9. – 12. R von Diagramm E, bis der Pullunder 8,5 (9,5) 9,5 (10,5) 11,5 (11,5) cm misst, gemessen ab der 1. Diagramm-R. Ende mit einer Rück-R.

Halsausschnitt

Fahre im Muster Diagramm E folgend fort und kette folgendermaßen M für den Halsausschnitt ab:

Nächste R (Hin-R): Stricke 24 (26) 28 (33) 35 (37) M im Muster, kette die nächsten 15 (17) 17 (17) 19 (19) M re ab, stricke 24 (26) 28 (33) 35 (37) M im Muster.

Rechte Seite

1. R (Rück-R): Stricke die M im Muster wie sie erscheinen bis 2 M vor R-Ende, 2 re zus.

2. R: Stricke die M im Muster wie sie erscheinen. Stricke die 1. und 2. R insgesamt 11 (11) 11 (12) 12 (13) Mal. Die letzte Reihe ist eine Hin-R.

Nächste R (Rück-R): Wird wie die 2. R gestrickt.

Die rechte Schulter besteht nun aus 13 (15) 17 (21) 23 (24) M.

Stricke die 1. – 4. R von Diagramm A. Die letzte Reihe ist eine Rück-R.

Schneide den Faden ab und lege die M auf einem M-Halter still.

Linke Seite

Lege den Faden an der Rück-R der stillgelegten M an der li. Seite an und stricke Abnahmen für den Halsausschnitt.

NOTIZ: Liegen zu Beginn und Ende der Reihe nicht genug M für einen 3er-Überzug auf der Nadel, können diese M entweder als li oder re verschränkt gestrickt werden, so dass es ins Muster passt.

1. R (Rück-R): Stricke 2 re verschränkt zus., stricke die restl. R im Muster.

2. R: Stricke die gesamte R im Muster.

Stricke die 1. und 2. R insgesamt 11 (11) 11 (12) 12 (13) Mal. Die letzte Reihe ist eine Hin-R.





Nächste R (Rück-R): Wird wie die 2. R gestrickt.

Die linke Schulter besteht nun aus 13 (15) 17 (21) 23 (24) M.

Stricke die 1. – 4. R von Diagramm A. Die letzte Reihe ist eine Rück-R.

Schneide den Faden ab und lege die M auf einem M-Halter still.

RÜCKSEITE

Lege den Faden an der Rück-R der stillgelegten Rückseiten-M an und kette 2 M li ab, stricke die restl. R im verschränkten Rippenmuster.

Nächste R (Hin-R): Kette 2 M re ab, stricke die restl. R im verschränkten Rippenmuster.

Nächste R: Kette 1 M li ab, stricke die restl. R im verschränkten Rippenmuster.

Nächste R: Kette 1 M re ab, stricke die restl. R im verschränkten Rippenmuster.

Nun liegen noch 63 (69) 73 (83) 89 (93) M auf der Nadel.

Ab hier werden die erste und letzte Masche jeder Reihe rechts gestrickt. Diese Randmaschen sind NICHT in den Diagrammen dargestellt.

Fahre im verschränkten Rippenmuster fort wie die M erscheinen, bis der Pullunder ab der oberen links gestrickten Rd in Diagramm A 4,5 (4,5) 5 (5) 5,5 (5,5) cm misst. Ende mit einer Rück-R.

Stricke die 1.- 6. R von Diagramm F Deiner Größe folgend, beginne am Pfeil auf der re. Seite und wiederhole die M in der roten Box, bis nicht mehr ausreichend M für eine komplette Wiederholung auf der Nadel liegen. Die letzten M werden dem Diagramm auf der anderen Seite der roten Box folgend gestrickt.

Stricke 4,5 cm im verschränkten Rippenmuster wie die M erscheinen.

Stricke die 1. – 8. R von Diagramm E folgendermaßen: Beginne am Pfeil Deiner gewählten Größe und wiederhole die M in der roten Box, bis nicht mehr ausreichend M für eine komplette Wiederholung auf der Nadel liegen. Die letzten M werden dem Diagramm auf der anderen Seite der roten Box folgend gestrickt und ende am Pfeil Deiner gewählten Größe.

NOTIZ: Liegen zu Beginn und Ende der Reihe

nicht genug M für einen 3er-Überzug auf der Nadel, können diese M entweder als 2er-Überzug, li oder re verschränkt gestrickt werden, so dass es ins Muster passt.

Wiederhole danach die 9. – 12. R von Diagramm E, bis der Pullunder 17 (18) 19 (19) 20 (20,5) cm misst, gemessen ab Beginn des verschränkten Rippenmusters. Ende mit einer Rück-R.

Schultern

Nächste R (Hin-R): Stricke 21 (23) 25 (29) 31 (32) M im Muster (= li. Schulter), kette die nächsten 21 (23) 23 (23) 27 (29) M ab, stricke die letzten 21 (23) 25 (29) 31 (32) M im Muster (= re. Schulter).

Linke Schulter

1. R (Rück-R): Stricke im Muster wie die M erscheinen bis 3 M vor den abgeketteten M, 3 li zus.

2. R: Stricke die M im Muster wie sie erscheinen bis zum R-Ende.

Stricke die 1. - 2. R insgesamt 4 Mal = 13 (15) 17 (21) 23 (24) M. Die letzte R ist eine Hin-R.

Schneide den Faden ab und lege die M auf einem M-Halter still.

Rechte Schulter

Lege den Faden an der Rück-R der stillgelegten M an und stricke die rechte Schulter folgendermaßen:

1. R (Rück-R): Stricke 3 li verschränkt zus., stricke die M im Muster wie sie erscheinen bis zum R-Ende.

2. R: Stricke die M im Muster wie sie erscheinen bis zum R-Ende.

Stricke die 1. - 2. R insgesamt 4 Mal = 13 (15) 17 (21) 23 (24) M. Die letzte R ist eine Hin-R.

Schneide den Faden NICHT ab.

Hebe die M der rechten Schulter auf eine Hilfsnadel, verwende eine Nadelspiel-Nadel und stricke die M folgendermaßen mit den rechten Schulter-M der Rückseite zusammen:

Halte die Nadeln mit den Schulter-M mit den Hin-R aneinander parallel zueinander in der li. Hand.

Stricke mit der Hilfsnadel re durch die jeweils 1. M beider Nadeln, lass die M von der Nadel gleiten, stricke die nächsten M beider Nadeln re, ziehe die 2. M der re. Nadel über die 1. M, wie beim gewöhnlichen Abketten. Fahre wie beschrieben fort, bis alle Schulter-M abgekettet sind.



Stricke die li. Schulter auf die gleiche Weise zusammen.

BÜNDCHEN AM HALSAUSSCHNITT

Nimm mit einer 4,5 mm Nadel neue M in der Hin-R rund um den Halsausschnitt auf:

Beginne an der einen Schulternaht und nimm 80 (82) 84 (88) 90 (94) M gleichmäßig verteilt die Runde über auf, d.h. ca. 2 aus 3 M.

Platziere 1 MM zu Rd-Beginn und schließe zur Rd.

Stricke 2,5 cm im verschränkten Rippenmuster (1 re verschränkt, 1 li).

Kette die M folgendermaßen mit der italienischen Methode ab:

Schneide den Faden mit einer Länge von ca. 3 Mal dem Umfang des Rippenbündchens ab und ziehe ihn durch eine Stopfnadel.

1. Stich mit der Nadel wie zum li stricken in die 1. M auf der li. Nadel, ziehe den Faden durch.

2. Stich mit der Nadel von hinten nach vorne zwischen der 1. und 2. M durch.

3. Stich mit der Nadel von vorne nach hinten durch die 2. M.

4. Stich mit der Nadel wie zum re stricken in die 1. M und hebe sie von der Nadel.

5. Auf der Vorderseite wird die Nadel von rechts nach links durch das vordere M-Glied der 2. M gestochen, ziehe den Faden durch.

6. Stich mit der Nadel wie zum li stricken in die 1. M und hebe sie von der Nadel.

Wiederhole die Punkte 2-6, bis noch 1 (li) M auf der li. Nadel liegt.

Abschluss:

7. Auf der Vorderseite wird die Nadel von rechts nach links in die 1. abgekettete M gestochen, ziehe den Faden durch.

8. Wie Punkt 6.

Alle M sind abgekettet. Vernähe den Faden gründlich.

BÜNDCHEN AN DEN ARMAUSSCHNITTEN

Nimm mit einer 4,5 mm Nadel neue M in der Hin-R rund um den Armausschnitt auf:

Beginne mittig unter dem Armausschnitt und nimm 74 (78) 82 (86) 92 (96) M gleichmäßig verteilt um den Armausschnitt auf.

Platziere 1 MM zu Rd-Beginn.

Stricke 2,5 cm im verschränkten Rippenmuster (1 re verschränkt, 1 li).

Kette alle M mit der italienischen Methode wie am Halsausschnitt ab.






Stricke das Bündchen am anderen Armausschnitt auf die gleiche Weise.

FERTIGSTELLUNG


Vernähe alle Fäden.

Wasche den Pullunder der Anweisungen auf der Banderole folgend und lass ihn liegend auf einem Handtuch trocknen.

Diagramme


 re in Hin-R, li in Rück-R


 re

 li in Hin-R, re in Rück-R

 li

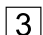
 2 re verschränkt zus.


 2 re zus.


 Hebe 2 M ab, als würden sie re zus. gestrickt werden, 1 re, ziehe die abgehobenen M darüber

 re verschränkt in Hin-R, li verschränkt in Rück-R


 Umschlag


 3 re


 Hebe 1 M wie zum li stricken mit dem Faden hinter der Arbeit ab, 2 re zus., ziehe die abgehobene M darüber


 3 re zus.


 Hebe 2 M nacheinander wie zum re stricken ab, hebe die M wieder auf die li. Nadel und stricke sie li verschränkt zus.


 2 li zus.

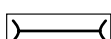
 4 re zus.

 Hebe 4 M nacheinander wie zum re stricken ab, hebe sie gemeinsam wieder auf die li. Nadel und stricke sie re zus.

 wiederhole

 Stich mit der re. Nadel in die M des Diagramms, die rot markiert ist, fange den Faden und ziehe die Schlinge durch, Umschlag, stich mit der Nadel nochmals in die gleiche M, ziehe die 3 Schlingen zur gleichen Länge und lass die 1. M der li. Nadel von der Nadel gleiten.

 3er-Überzug: Stich mit der re. Nadel li i in die 3. M der li. Nadel und hebe die M über die 2 ersten M der Nadel, stricke 1 re verschränkt, Umschlag, 1 re verschränkt.

 Stricke 1 re verschränkt, 1 li, 1 re verschränkt mit der Nadelspiel-Nadel, hole den Faden und wickle ihn gegen den Uhrzeigersinn 2x um die M der Nadelspiel-Nadel, hebe die umwickelten M auf die re. Nadel.

 Stricke 1 re verschränkt, 1 li mit der Nadelspiel-Nadel, hole den Faden und wickle ihn gegen den Uhrzeigersinn 2x um die M der Nadelspiel-Nadel, hebe die umwickelten M auf die re. Nadel.



Diagramme

Diagramm A

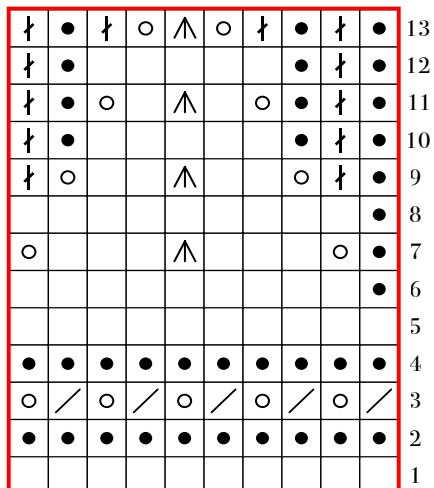


Diagramm B

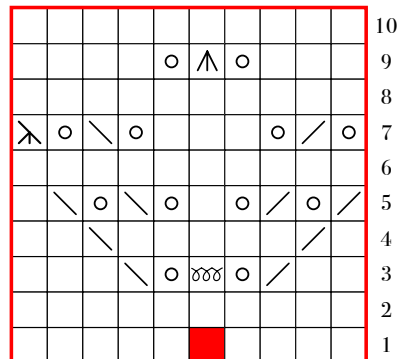
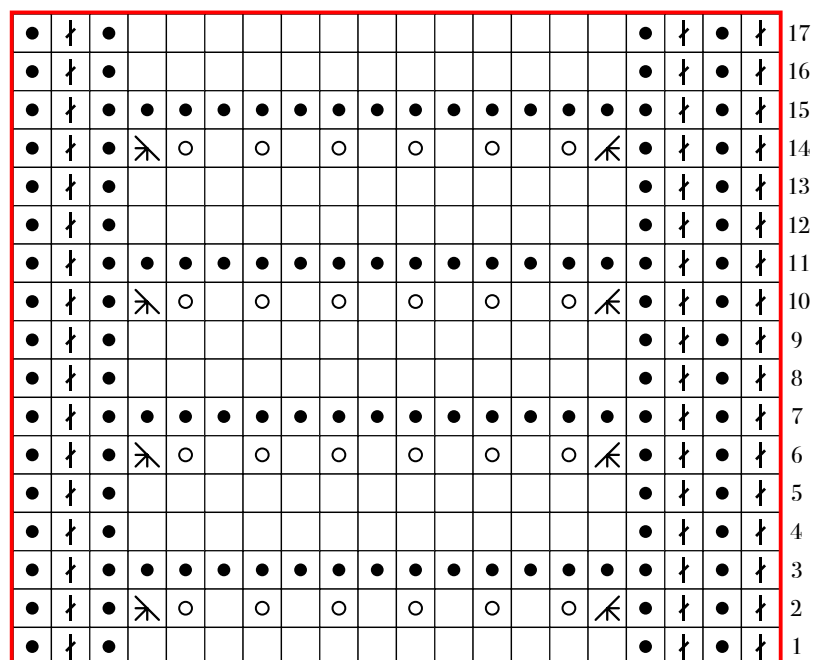


Diagramm C





Diagramme

Diagramm D

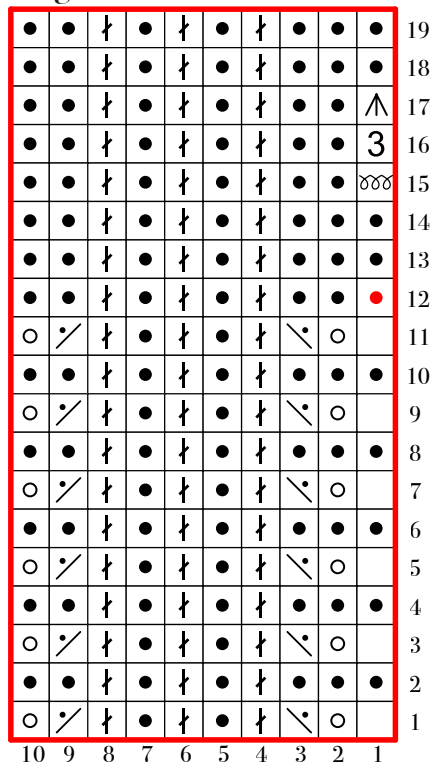


Diagramm D1 - Sund XL

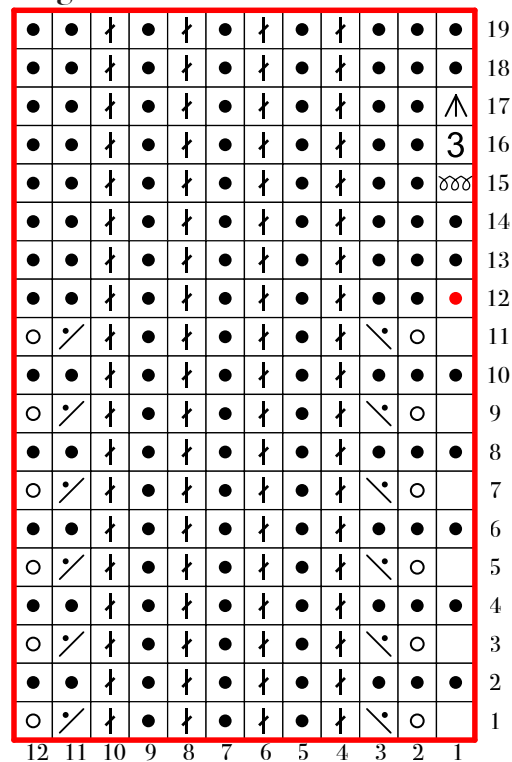


Diagramm E

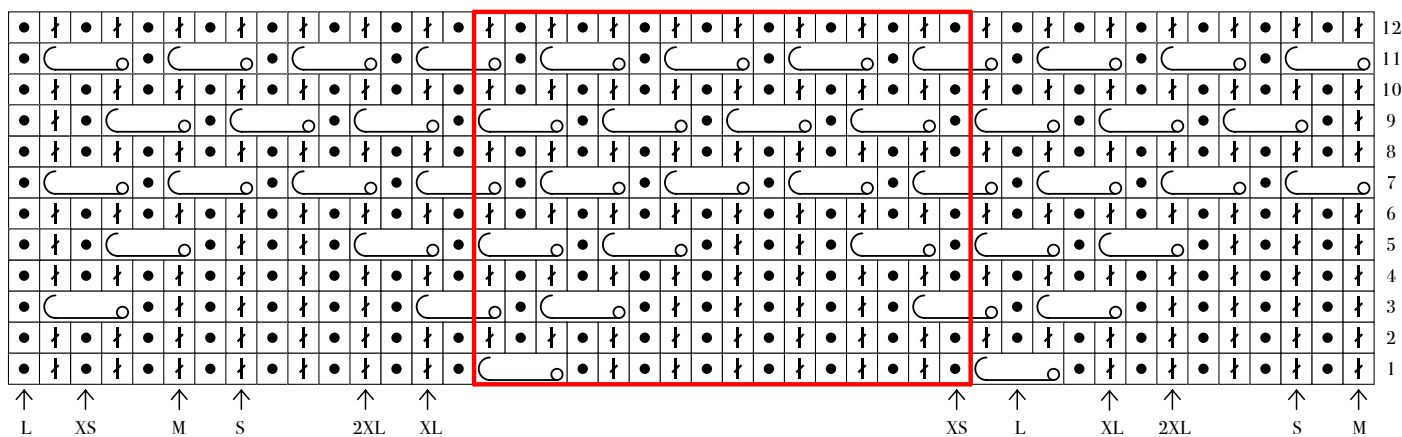


Diagramm F, XS und L

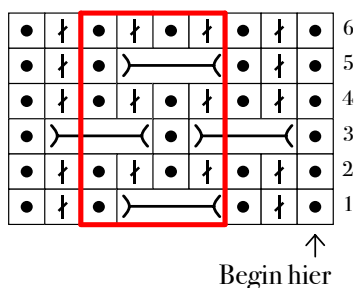


Diagramm F, S, M, XL und 2XL

