

# filcolana

OBSESSED WITH QUALITY YARN SINCE 1952



## Lille Stribe

Design: Rachel Søgaard

**Ce petit ensemble, qui consiste en un haut et une paire de pantalons, est inspiré de la magnifique œuvre de Noack « Birds Perspective ». Cette pièce révèle un monde miniature fascinant, qui existe discrètement autour de nos pieds. Noack nous offre un point de vue unique dans la beauté secrète de la nature, que oublions souvent, trop absorbé par le train quotidien de nos vies.**





# Tailles et mesures

**3 mois/62 cl (6 mois/68 cl) 1 ans/80 cl  
(2 ans/92 cl)**

## HAUT

### Tour de poitrine

45-49 (50-52) 53-55 (56-59) cm

### Circonférence (A)

49 (52) 56 (61) cm

### Longueur (B)

25 (28) 30 (33) cm

### Longueur des manches (C)

15 (17) 19 (22) cm

## PANTALONS

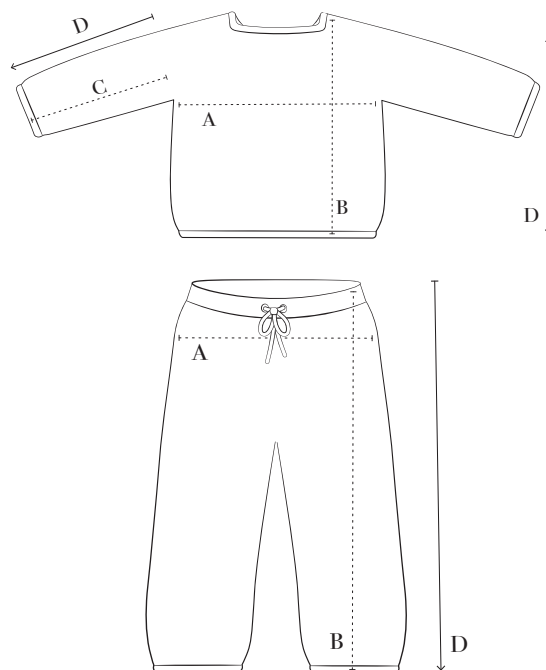
### Tour de taille (A)

41 (46) 50 (54) cm

### Longueur de la jambe (entrejambe) (B)

18 (22) 27 (33) cm

### Direction du tricot (D)



## Matériels

### LAINES DE FILCOLANA

#### HAUT

##### Couleur A

Arwetta couleur 142 (Periwinkle)

50 (50) 50 (100) g

##### Couleur B

Arwetta couleur 101 (Natural White)

50 (50) 50 (100) g

##### Couleur C

Arwetta couleur 380 (Coral Sunset)

10 (10) 10 (10) g

#### PANTALONS

##### Couleur A

Arwetta couleur 142 (Periwinkle)

50 (50) 50 (100) g

##### Couleur B

Arwetta couleur 101 (Natural White)

50 (50) 50 (100) g

##### Couleur C

Arwetta couleur 380 (Coral Sunset)

10 (10) 10 (10) g

## Matériels

### AIGUILLES

Aiguilles circulaires de 2.5 mm et 3 mm, 40-60 cm

Aiguilles doubles-pointes de 2.5 mm et de 3 mm (peut être remplacé par les longues aiguilles circulaires si vous utilisez le Magic Loop).

Crochet de 3 mm.

### EXTRAS

5 marqueurs de mailles

2 garde-mailles

2 épingles de sûreté

1 bouton pour la blouse.

## Échantillon

28 m pour 36 rangs en jersey sur des aiguilles de 3 mm = 10 x 10 cm.

L'échantillon est mesuré après le blocage.

Les aiguilles suggérées ne sont qu'un guide, fiez-vous aux dimensions de l'échantillon pour choisir la bonne taille.

# Techniques

## ABÉVIATIONS

**m:** mailles(s)

**end:** tricotez à l'endroit

**env:** tricotez à l'envers

**ens:** ensemble

**END:** endroit du tricot

**ENV:** envers du tricot

**pM:** placez un marqueur

**gM:** glissez le marqueur sur l'aiguille droite

**torse:** tricotez par la boucle arrière

## G1endPD

Glissez 1 m à l'endroit, 1 end, faites passer la m par-dessus.

## AIG (augmentation vers la gauche)

Utilisez l'aiguille de la main gauche pour relever le fil entre la dernière maille travaillée et la prochaine par l'avant. Tricotez-la à l'endroit, de droite à gauche, par la boucle arrière.

## AID (augmentation vers la droite)

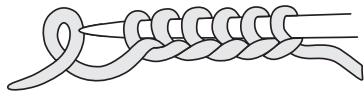
Utilisez l'aiguille de la main gauche pour relever le fil entre la dernière maille travaillée et la prochaine par l'arrière. Tricotez-la à l'endroit, de gauche à droite, par la boucle avant.

## TECHNIQUES SPÉCIALES

### Montage en milieu de rang

Faites une boucle avec la laine, en plaçant la laine de travail devant les mailles sur l'aiguille. Insérez l'aiguille droite dans la boucle, de l'avant, et serrez la laine pour que la boucle devienne une maille.

Répétez cette étape autant de fois qu'il est nécessaire pour obtenir le nombre de mailles désirées.



### Maille double

Glissez 1 m comme si vous alliez la travailler à l'envers, avec la laine sur l'avant du tricot (près de vous).

Amenez la laine par-dessus l'aiguille droite, derrière le tricot et tirez sur la laine pour créer une «maille double». Continuez à tricoter selon les instructions du patron. Lorsque vous tricotez la double maille, tricotez les deux brins ensemble, comme une seule maille (2end-ens ou 2 env-ens). Cette technique est appelée «rang raccourci à l'Allemande».

# Notes de construction

Le **haut Lille Stribe** est tricoté de haut en bas.

Le haut du yoke est travaillé à plat pour créer une ouverture à l'arrière du cou.

Le tricot est ensuite joint en rond et les augmentations raglan sont travaillées sur le haut du tricot jusqu'aux emmanchures. Les manches sont ensuite séparées du corps et chacune des parties est complétée séparément.

Les **pantalons Lille Stribe** sont travaillés de manière similaire, de haut en bas.

La ceinture est premièrement travaillée et attachée sur l'envers du tricot. Les pantalons sont ensuite tricotés, en incorporant les rangs raccourcis sur les mailles à l'arrière pour assurer un bon ajustement sur l'arrière. Le tricot est ensuite divisé et chaque jambe est complétée séparément.



# Patron

## ENCOLURE

Montez 82 (82) 88 (94) m avec le montage continental, avec des aiguilles de 2.5 mm et la couleur C, en faisant attention d'avoir une extrémité d'environ 30 cm restante sur la bordure de montage. Celle-ci sera utilisée pour crocheter la bride.

Travaillez à plat sur des aiguilles circulaires, le premier rang étant sur l'ENV.

Travaillez 5 rangs en jersey (à l'endroit sur l'END et à l'envers sur l'ENV). Le dernier rang est sur l'ENV.

Coupez la couleur C et joignez la couleur A au tricot.

Changez pour les aiguilles circulaires de 3 mm.

## HAUT DU TRICOT

Continuez de travailler les rayures tout en commençant les augmentations raglan comme suit:

**1<sup>er</sup> rang (END):** Tricotez 15 (15) 16 (17) m à l'endroit (côté droit du dos), placez un marqueur sur l'aiguille droit (pM), tricotez 11 (11) 12 (13) m à l'endroit (m droite), pM, tricotez 30 (30) 32 (34) m à l'endroit (avant), pM, tricotez 11 (11) 12 (13) m à l'endroit (manche gauche), pM, tricotez 15 (15) 16 (17) m à l'endroit (côté gauche arrière).

**2<sup>e</sup> rang:** Travaillez le rang à l'envers.

Joignez la couleur B au tricot.

**3<sup>e</sup> rang:** Travaillez avec la couleur B comme suit: \* à l'endroit jusqu'à 1 m avant le marqueur A1D, 1 end, gM, 1 end, A1D\*, répétez de \* à \* 3 autres fois, à l'endroit jusqu'à la fin du rang.

**4<sup>e</sup> rang:** Travaillez à l'envers avec la couleur B jusqu'à la fin du rang.

Changez pour la couleur A.

**5<sup>e</sup> rang:** Comme le 3<sup>e</sup> rang, mais avec la couleur A.

**6<sup>e</sup> rang:** Travaillez le rang à l'envers avec la couleur A.

Travaillez les rangs 3 – 6 comme décrits ci-haut, jusqu'à ce que 16 rangs en rayures aient été travaillés. Le dernier rang est sur l'ENV

Joignez en rond comme suit:

**Prochain rang (END):** Comme le 5<sup>e</sup> rang, ne pas tourner le tricot à la fin du rang.

Placez un marqueur de début de rang et joignez en rond.

Continuez en jersey, en travaillant les rayures et les augmentations raglan comme établi, jusqu'à ce qu'un total de 18 (20) 21 (23) augmentations raglan aient été travaillées = 226 (242) 256 (278) m.

Il y a maintenant 66 (70) 74 (80) m pour l'avant et l'arrière du tricot et 47 (51) 54 (59) m pour chaque manche.



Séparez les manches du corps comme suit:

**Prochain rang:** \*Tricotez les 33 (35) 37 (40) m du côté droit du dos à l'endroit jusqu'au marqueur, retirez le marqueur et placez les 47 (51) 54 (59) m de la manche droite sur un garde-maillles, retirez le marqueur et montez 3 (3) 5 (5) m avec le montage en milieu de rang, tricotez les 66 (70) 74 (80) de l'avant du tricot à l'endroit jusqu'au marqueur, retirez le marqueur et glissez les 47 (51) 54 (59) m de la manche gauche sur un garde-maillles, montez 3 (3) 5 (5) m et travaillez les dernières 33(35) 37 (40) m à l'endroit.

Il y a maintenant 138 (146) 158 (170) m pour le corps du tricot.

## CORPS

Continuez de travailler les rayures jusqu'à ce que le tricot mesure 24 (27) 29 (32) cm à partir du haut de l'épaule, en finissant avec 2 rangs dans la couleur A.

Coupez les couleurs A et B.

Changez pour des aiguilles de 2.5 mm.

Joignez la couleur au tricot et travaillez un rang de diminutions comme suit:

**Prochain rang:** \*8end, 2end-ens\*, répétez de \* à \* jusqu'aux 8 (6) 8 (0) dernières m, à l'endroit jusqu'à la fin du rang= 125 (132) 143 (153) m.

Tournez le tricot sur l'ENV.

**Prochain rang:** 1 m double, à l'endroit jusqu'à la fin du rang

Tricotez 3 rangs à l'endroit.

Rabattez les m à l'endroit sur le prochain rang en faisant attention de ne pas trop les serrer.

## MANCHES

Glissez les 47 (51) 54 (59) m des manches sur des aiguilles de 3 mm. Utilisez la couleur qui fonctionne avec le motif de rayures, relevez et tricotez 4 (4) 6 (6) nouvelles m le long de l'END au bas de l'emmanchure (1 m de plus que sur le corps), EN MÊME TEMPS placez un marqueur de début de rang entre les 2 mailles du centre = 51 (55) 60 (65) m.

Tricotez 9 (11) 13 (15) rangs dans le motif de rayures.

**Prochain rang (rang de diminution):** 1end, gl1end-PD, à l'endroit jusqu'aux 3 dernières m, 2end-ens, 1end.

Travaillez ces 10 (12) 14 (16) rangs un total de 4 fois = 43 (47) 52 (57) m.

Continuez de travailler en jersey et en rayures, jusqu'à ce que les manches mesurent 14 (16) 18 (21) cm à partir de l'emmanchure. Finissez avec 2 rangs dans la couleur A.

Coupez les couleurs A et B.

Changez pour des aiguilles de 2.5 mm.

Joignez la couleur C au tricot et travaillez un rang de diminutions comme suit:

**Prochain rang:** \*4end, 2end-ens\*, répétez de \* à \* jusqu'aux 1 (5) 4 (3) dernières m, à l'endroit jusqu'à la fin du rang = 36 (40) 44 (48) m. Tournez le tricot sur l'ENV.

**Prochain rang:** 1 m double, à l'endroit jusqu'à la fin du rang.

Tricotez 3 rangs à l'endroit.

Rabattez les m à l'endroit, en faisant attention de ne pas trop les serrer, au prochain rang.

Travaillez l'autre manche de la même manière.





## Bride

Avec l'extrémité de laine attachée à la bordure de montage au cou et un crochet de 3 mm, faites une chaîne de 10-12 m levée. Coupez la laine et faites passer l'extrémité à travers la maille. Rentrez l'extrémité dans l'encolure, à la première m levée. Cousez le bouton sur le côté opposé à la bande de l'encolure.

## PANTALONS

### Ceinture

Montez 116 (128) 140 (152) m sur des aiguilles circulaires de 2.5 mm et la couleur C, **EN MÊME TEMPS**, pM après les 58 (64) 70 (76) premières m (= centre avant). Montez les m restantes et placez un marqueur de début de rang sur l'aiguille droit (= centre arrière) et joignez en rond.

Tricotez 9 rangs à l'endroit, tricotez 1 rang à l'envers (où vous allez plier le tricot) et tricotez 4 autres rangs à l'endroit.

**Prochain rang:** À l'endroit jusqu'à 5 m avant le marqueur du centre avant, \*2end-ens, faites 2 jetés, gl1end-PD\*, 2end, répétez de \* à \* une autre fois, à l'endroit jusqu'à la fin du rang.

**Prochain rang:** Tricotez à l'endroit jusqu'à la fin du rang, tricotez 1 maille endroit et 1 maille endroit torsée dans chaque jeté.

Tricotez 3 rangs à l'endroit.

Avec l'aiguille circulaire supplémentaire, relevez 1 m dans chacune des m de la bordure de montage, jusqu'à la fin du rang.

Tenez le bout de l'aiguille gauche parallèle avec l'aiguille droite et tenez les deux aiguilles dans la main gauche.

Travaillez les m ensemble comme suit:

\*Tricotez les premières m des deux aiguilles ensemble comme 2end-ens\*, répétez de \* à \* jusqu'à la fin du rang.

Coupez la couleur C.

Changez pour des aiguilles de 3 mm et joignez la couleur A au tricot.

## PANTALONS

Travaillez maintenant les rangs raccourcis, à plat sur vos aiguilles, comme suit:

**1<sup>er</sup> rang raccourci (END):** Tricotez 18 (19) 20 (21) m à l'endroit, tournez.

**2<sup>e</sup> rang raccourci:** 1 m double, tricotez 35 (37) 39 (41) m à l'envers, tournez.

**3<sup>e</sup> rang raccourci:** 1 m double, à l'endroit jusqu'au marqueur de début de rang, changez pour la couleur B et tricotez à l'endroit jusqu'à 5 m après la m double du rang précédent, tournez.





**4<sup>e</sup> rang raccourci:** 1 m double, tricotez à l'envers jusqu'à 5 m après la m double du rang précédent, tournez.

**5<sup>e</sup> rang raccourci:** 1 m double, à l'endroit jusqu'au marqueur de début de rang, changez pour la couleur A tricotez à l'endroit jusqu'à 5 m après la m double du rang précédent, tournez.

**6<sup>e</sup> rang raccourci:** 1 m double, tricotez à l'envers jusqu'à 5 m après la m double du rang précédent, tournez.

Répétez les rangs raccourcis 3 – 6 une autre fois.

**Dernier rang raccourci (END):** 1 m double, à l'endroit jusqu'au marqueur de début de rang

Continuez de travailler en jersey et en rayures, en faisant 2 rangs de chaque couleur, jusqu'à ce que le tricot mesure 12 (13) 14 (15) cm au centre avant.

**Prochain rang (rang d'augmentation):** \* 1 end, A1D, à l'endroit jusqu'à 1 m avant le marqueur, A1D, 1 end\*, répétez de \* à \* une autre fois. Augmentation de 4 m.

Répétez ce rang d'augmentations tous les 3 rangs, 4 autres fois.

Un total de 20 augmentations ont été travaillées = 136 (148) 160 (172) sur vos aiguilles.

Séparez maintenant le tricot et travaillez chacune des jambes séparément, comme suit:

**Prochain rang:** 1 end, glissez cette m sur une épingle de sûreté, retirez le marqueur de début de rang et glissez la dernière m du rang sur la même épingle de sûreté, à l'endroit jusqu'à 1 m après le marqueur du centre avant, glissez les 2 dernières m que vous venez de tricoter sur une autre épingle de sûreté et en même temps, retirez le marqueur. Tricotez à l'endroit jusqu'à la première épingle de sûreté.

Place les m entre la première et deuxième épingle de sûreté sur un garde-mailles et laissez les m reposer pendant que vous travaillez les jambes.

## JAMBES

Placez un marqueur de début de rang sur l'aiguille droite et joignez les 66 (72) 78 (84) m en rond. Le rang commence à la couture intérieure de la jambe. Travaillez en Jersey, en rond, en continuant le motif de rayure comme établi.

Tricotez 13 rangs à l'endroit.

**Prochain rang (rang de diminution):** 1 end, gl 1 end-PD à l'endroit jusqu'aux 3 dernières m, 2 end-ens, 1 end.

Répétez le rang de diminution tous les 8 rangs, 5 autres fois = 54 (60) 66 (72) m.

Continuez tout droit, en travaillant les rayures, jusqu'à ce que la jambe mesure 17 (21) 26 (32) cm à partir de l'entrejambe.

Coupez les couleurs A et B.

Changez pour des aiguilles de 2.5 mm.

## Bordure

Joignez la couleur C au tricot et travaillez un rang de diminution comme suit:

**Prochain rang:** \* 4 end, 2 end-ens\*, répétez de \* à \* jusqu'à la fin du rang = 45 (50) 55 (60) m.

Tournez le tricot sur l'ENV.

**Prochain rang:** 1 m double, à l'endroit jusqu'à la fin du rang.

Tricotez 3 rangs à l'endroit.

Rabattez les m à l'endroit, en faisant attention de ne pas trop les serrer sur le prochain rang.

Travaillez l'autre jambe de la même manière.

## I-cord

Montez 3 m sur une aiguille doubles-pointes de 2.5 mm et la couleur C. Ne pas tourner, mais glissez les m au bout de l'aiguille, pour vous préparer à tricoter un autre rang sur l'END.

\*Tirez la laine pour la serrer à l'arrière des m, 3 end, glissez les m au bout de l'aiguille à nouveau, répétez de \* à \* jusqu'à ce que le I-cord mesure environ 60 (64) 68 (72) cm.

Coupez la laine et faites-la passer à travers les m. Placez une épingle de sécurité à la fin du I-cord et faites-le passer au travers la doublure de la taille (cordon de la taille ajustable).

## FINITION

Cousez les m de l'épingle de sûreté ensemble avec un grafting.

Rentrez et fixez toutes les extrémités de laines.

Lavez le haut et les pantalons selon les instructions sur l'étiquette de votre laine et laissez sécher à plat sur une serviette.