

filcolana

OBSESSED WITH QUALITY YARN SINCE 1952



Isfugl

Design: Trine Brøndum Nordholt // Trine.knitwear

Isfugl est inspiré par l'univers fantastique de Noack et Løfberg. La nature joueuse, délicatement détaillée et diversifiée de leur travail a mené leur travail de création vers des détours ensoleillés. Des idées brillantes et des moments lumineux. L'imagination ici est accompagnée d'humour et de joie de vivre. Un nouvel univers s'ouvre à nous, comme lorsqu'on regarde un martin-pêcheur déployer ses ailes et s'envoler librement vers de nouvelles aventures.





Tailles & mesures

XP (P) M (L) XL (2XL)

Tour de poitrine

82-87 (89-95) 96-103 (104-112) 113-121 (122-130) cm

Circonférence (A)

82 (88) 97 (103) 114 (122) cm

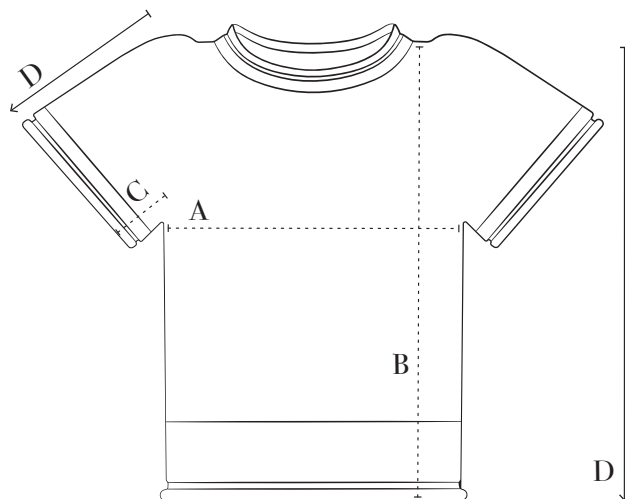
Longueur (B)

53 (54) 54 (56) 57 (57) cm

Longueur des manches (C)

6 (6) 7 (7) 8 (8) cm

Direction du tricot (D)



Matériels

LAINES DE FILCOLANA

Vilja couleur 197 (Aqua)

200 (200) 200 (250) 300 (300) g

et

Tilia couleur 281 (Rime Frost)

75 (75) 75 (100) 125 (125) g

L'entièreté du tricot est travaillée avec 1 brin de chaque type de laine tenu ensemble.

AIGUILLES

Aiguilles circulaires de 4 et 5 mm, 60 et 80 cm

EXTRAS

8 marqueurs

2-3 garde-mailles

Crochet de 4 ou 4.5 mm

Échantillon

19 m pour 27 rangs en jersey sur des aiguilles de 5 mm, avec 1 brin de Vilja et 1 brin de Tilia tenu ensemble = 10 x 10 cm.

L'échantillon est mesuré après le blocage.

Les aiguilles suggérées ne sont qu'un guide, fiez-vous aux dimensions de l'échantillon pour choisir la bonne taille.

Si vous avez trop de mailles dans votre 10 cm, changez pour des aiguilles plus grosses. Si vous avez moins de 19 m, changez pour des aiguilles plus petites. Si vous obtenez la bonne largeur, mais pas la hauteur désirée, vous pouvez essayer de changer de type d'aiguilles, par exemple prendre des aiguilles en bois au lieu d'aiguilles en métal ou vice-versa.

Techniques

ABRÉVIATIONS

m: mailles(s)

M: marqueur de maille

end: tricotez à l'endroit

env: tricotez à l'envers

ens: ensemble

END: endroit du tricot

ENV: envers du tricot

pM: placez un marqueur

gM: glissez le marqueur sur l'aiguille droite

M1, M2, M3, M4

Marqueur de mailles no. 1, 2, 3, etc.

A1G (augmentation vers la gauche)

Utilisez l'aiguille de la main gauche pour relever le fil entre la dernière maille travaillée et la prochaine par l'avant. Tricotez-la à l'endroit, de droite à gauche, par la boucle arrière.

A1D (augmentation vers la droite)

Utilisez l'aiguille de la main gauche pour relever le fil entre la dernière maille travaillée et la prochaine par l'arrière. Tricotez-la à l'endroit, de gauche à droite, par la boucle avant.

A1D-env

Utilisez l'aiguille de la main gauche pour relever le fil entre la dernière maille travaillée et la prochaine par l'arrière. Tricotez-la à l'envers, de gauche à droite, par la boucle avant.

A1G-env (augmentation vers la gauche vue de l'END)

Utilisez l'aiguille de la main gauche pour relever le fil entre les 2 m de l'avant vers l'arrière. Tricotez à l'envers par la boucle arrière.

GGT amélioré (diminution vers la gauche)

Travaillez les 2 prochaines m comme suit: tricotez la 1^{re} m à l'endroit et la laissez sur l'aiguille gauche, travaillez la 2^e m par la boucle arrière, glissez les 2 m hors de l'aiguille. Vous avez maintenant une diminution légèrement vers la gauche.

3en1

1end, 1end-torse et 1 end sur la même maille.

TECHNIQUES SPÉCIALES

Maille double

Faites glisser 1 m à l'envers, avec la laine de travail devant le tricot. Ramenez la laine par-dessus l'aiguille droite et derrière le tricot et bien le serrer, pour obtenir une maille double (2 brins au lieu d'un). Continuez à tricoter selon les instructions du patron. Lorsque vous travaillez la maille double, tricotez-la comme une maille. Cette technique est appelée « rang raccourci à l'allemande ».



Notes de construction

Isfugl est tricoté en rond, de haut en bas, en un morceau.

L'encolure est premièrement travaillée en jersey sur l'envers. Les mailles sont ensuite divisées et des rangs raccourcis sont travaillés à plat, le long de l'arrière du cou. En même temps, les manches marteaux sont formées à l'aide d'augmentations.

Lorsque vous atteignez la largeur totale des épaules, des augmentations sont travaillées sur toutes les m des épaules pour créer un effet bouffant sur le haut des manches.

Lorsque le haut du tricot est complété, des augmentations sont travaillées pour former les manchons. Le haut du tricot se termine avec des augmentations raglan.

Les mailles sont ensuite séparées, et les manches et le corps du tricot sont complétés séparément. Le corps est tricoté avec une définition à la taille et complété avec une section en côtes et une bordure en jersey envers qui s'enroule sur elle-même.

Finalement, les manches sont travaillées de la même manière, en côtes et à l'aide d'une bordure qui s'enroule.

Patron

ENCOLURE

Montez 112 (112) 116 (116) 120 (120) m avec le montage continental, sur des aiguilles de 4 mm (60 cm) et avec 1 brin de chaque type de laine tenu ensemble. Placez M1 comme marqueur de début de rang et joignez en rond.

Tricotez 8 rangs à l'endroit et 1 rang à l'envers.

Prochain rang: *2end, 2env*, répétez de * à * jusqu'à la fin du rang.
Répétez ce rang 2 autres fois.

Prochain rang: Travaillez 46 (46) 48 (48) 50 (50) m en côtes (dos), pM2, travaillez 10 m en côtes (épaule droite), pM3, travaillez 46 (46) 48 (48) 50 (50) m en côtes (avant), pM4, travaillez 10 m en côtes.

Changez pour des aiguilles de 5 mm (60 cm).



Changez pour de plus longues aiguilles lorsque vous avez trop de mailles pour vos aiguilles.

Travaillez maintenant les augmentations pour les manches marteaux (saddle shoulders) et les rangs raccourcis sur l'encolure, comme suit:

1^{er} rang raccourci (END): À l'endroit jusqu'à M2, A1D, gM2, à l'endroit jusqu'à M3, gM3, A1G, 2end, tournez le tricot.

2^e rang raccourci: 1 m double, à l'envers jusqu'à M3, A1D-env, gM3, à l'envers jusqu'à M2, gM2, A1G-env, à l'envers jusqu'à M1, A1D-env, gM1, à l'envers jusqu'à M4, gM4, A1G-env, 2env, tournez le tricot.

3^e rang raccourci: 1 m double, à l'endroit jusqu'à M4, A1D, gM4, à l'endroit jusqu'à M1, gM1, A1G, à l'endroit jusqu'à M2, A1D, gM2, à l'endroit jusqu'à M3, gM3, A1G, à l'endroit jusqu'à 2 m après la m double du rang précédent, tournez le tricot.

4^e rang raccourci: 1 m double, à l'envers jusqu'à M3, A1D-env, gM3, à l'envers jusqu'à M2, gM2, A1G-env, à l'envers jusqu'à M1, A1D-env, gM1, à l'envers jusqu'à M4, gM4, A1G-env, à l'envers jusqu'à 2 m après la m double du rang précédent, tournez le tricot.

Répétez les rangs raccourcis 3 et 4 une autre fois.

Dernier rang raccourci (END): 1 m double, à l'endroit jusqu'à M4, A1D, gM4, à l'endroit jusqu'à M1, gM1, A1G, à l'endroit jusqu'à M2, A1D, gM2, à l'endroit jusqu'à M3, gM3, A1G, à l'endroit jusqu'à M4, A1D, gM4, à l'endroit jusqu'à M1, gM1, A1G.

Prochain rang: À l'endroit jusqu'à M2, A1D, gM2, à l'endroit jusqu'à M3, gM3, A1G, à l'endroit jusqu'à M4, A1D, gM4, à l'endroit jusqu'à M1, gM1, A1G.

Répétez ce rang, jusqu'à ce que 8 (10) 11 (12) 13 (14) augmentations aient été travaillées à chaque marqueur.

Prochain rang: à l'endroit jusqu'à M2, gM2, travaillez 3en1 dans chaque m jusqu'à M3, gM3, à l'endroit jusqu'à M4, gM4, travaillez 3en1 dans chaque m jusqu'à M1.

Il y a maintenant 62 (66) 70 (72) 76 (78) m sur l'avant et l'arrière du tricot et 30 m pour chaque épaule.

Les épaules sont maintenant complétées et vous commencez les augmentations pour les manches comme suit:



Prochain rang: à l'endroit jusqu'à M2, gM2, A1G, à l'endroit jusqu'à M3, A1D, gM3, à l'endroit jusqu'à M4, gM4, A1G, à l'endroit jusqu'à M1, A1D, gM1.

Prochain rang: À l'endroit jusqu'à la fin du rang.

Répétez ces 2 rangs jusqu'à ce que vous ayez travaillé un total de 19 (20) 20 (22) 23 (22) augmentations sur chaque manche = 68 (70) 70 (74) 76 (74) m par manche.

Le dernier rang est un rang sans augmentation.

Travaillez maintenant les augmentations raglan de chaque côté des marqueurs comme suit:

Prochain rang: À l'endroit jusqu'à 2 m avant M2, A1D, 2end, gM2, A1G, à l'endroit jusqu'à M3, A1D, gM3, 2end, A1G, à l'endroit jusqu'à 2 m avant M4, A1D, 2end, gM4, A1G, à l'endroit jusqu'à M1, A1D, gM1, 2end, A1G.

NOTE: La dernière augmentation du rang se trouve après le marqueur de début de rang (M1)

Répétez ce rang jusqu'à ce que vous ayez travaillé un total de 6 (7) 8 (9) 11 (13) augmentations raglan.

Il y a maintenant 308 (328) 344 (364) 392 (408) m sur le rang.

CORPS

Séparez maintenant les manches du corps du tricot comme suit:

Prochain rang: À l'endroit jusqu'à M2, retirez M2 et glissez les 80 (84) 86 (92) 98 (100) prochaines m des manches sur un garde-maillles, retirez M3, montez 4 (4) 6 (8) 10 (12) m avec le montage en milieu de rang et placez M3 sur l'aiguille droite, à l'endroit jusqu'à M4, gM4, placez les m de la manche sur un garde-maillles, retirez M1, montez 4 (4) 6 (8) 10 (12) nouvelles m et tricotez à l'endroit jusqu'à M3.

M3 et M4 se trouvent maintenant entre l'avant du tricot et les nouvelles m de l'emmanchure. M3 est sur le côté droit et est maintenant le nouveau marqueur de début de rang.

Il y a maintenant 156 (168) 184 (196) 216 (232) m sur le rang.

Continuez à l'endroit jusqu'à ce que la section mesure 6 (7) 7 (8) 8 (9) cm, à partir de l'emmanchure.

Taille

Travaillez maintenant des diminutions pour marquer la taille aux M3 et M4. Ces diminutions peuvent être omises si vous désirez une taille plus droite au lieu de la silhouette originale.





Prochain rang: À l'endroit jusqu'à M4, gM4, travaillez le ggt amélioré, à l'endroit jusqu'à 2m avant M3, 2end-ens.

Tricotez 4 rangs à l'endroit.

Répétez ces 5 rangs jusqu'à ce que vous ayez travaillé un total de 8 diminutions de chaque côté.

Continuez tout droit jusqu'à ce que le tricot mesure 45 (46) 46 (47) 48 (48) cm, au centre du dos.

Changez pour des aiguilles de 4 mm.

Tricotez 1 rang à l'endroit.

Côtes

Travaillez en côtes (2end, 2env) jusqu'à ce que les côtes mesurent 6 (6) 6 (7) 7 (7) cm.

Faire 1 rang à l'envers et 8 rangs à l'endroit.

Rabattez les m avec un rabattage élastique, comme suit: 2end, *insérez l'aiguille gauche dans les deux m de l'aiguille droite, pour que l'aiguille gauche soit devant l'aiguille droite, attrapez la laine avec l'aiguille droite et faites la passer à travers les deux mailles, 1env*, répétez de * à *, continuez de cette manière, en tricotant en suivant les côtes et en rabattant les mailles comme décrit de * à *.

MANCHES

Placez les m de la manche qui reposaient sur des aiguilles circulaires de 5 mm.

Avec 1 brin de chaque type de laine tenu ensemble et l'endroit du tricot vers vous, relevez et tricotez 4 (4) 6 (8) 10 (12) m le long des nouvelles m du corps, en même temps, placez un marqueur de début de rang entre les 2 m du centre. Joignez en rond.

Il y a maintenant 84 (88) 92 (100) 108 (112) m sur vos aiguilles..

Tricotez à l'endroit pour 3 (3) 4 (4) 5 (5) cm.

Changez pour des aiguilles de 4 mm.

Côtes

Travaillez en côtes (2end, 2env) jusqu'à ce que les côtes mesurent 6 (6) 6 (7) 7 (7) cm.

Faire 1 rang à l'envers et 8 rangs à l'endroit.

Rabattez les m avec un rabattage ordinaire. Comme les manches sont déjà très larges, vous n'avez pas besoin de travailler un rabattage élastique.

Travaillez l'autre manche de la même manière.

FINITION

Pour éviter que les épaules s'étirent trop, un rang de m coulée est crocheté comme suit:

Sur l'ENV, trouver la m la plus à l'extérieur sur les épaules (le rang avant celui où les augmentations 3en1 sont travaillées sur les 10 m des épaules).

Avec un crochet de 4 mm et Vilja, travaillez un rang de m coulées, en s'assurant que les m soient bien fermées et serrées.

Répétez le tout sur l'autre épaule.

Rentrer et coudre toutes les extrémités de laine.

Lavez le pull selon les instructions sur l'étiquette de votre laine et laissez sécher à plat sur une serviette.

