

filcolana

OBSSESSED WITH QUALITY YARN SINCE 1952



Frames

Design: Rikke Eliassen // Strikrik

Qu'est-ce qui pourrait être plus agréable que de sélectionner vos œuvres d'art préférées et de les agencer sur un mur pour vous créer une magnifique murale, où les couleurs et formes s'harmonisent parfaitement? - La tricoter bien entendu.

Avec beaucoup d'attention, Rikke Eliassen a sélectionné et interprété des œuvres du corpus de Noack et Løfberg, créant une délicieuse fusion d'art et de tricot. Chaque pièce de cette «murale» raconte sa propre histoire et crée une atmosphère unique. La designer a réussi à capturer l'essence des œuvres originales de main de maître, tout en ajoutant sa touche personnelle au résultat final.



Tailles & mesures

XP (P) M (L) XL (2XL) 3XL (4XL)

Tour de poitrine

82 (90) 98 (106) 116 (126) 136 (146) cm

Circonférence (A)

86 (94) 102 (110) 120 (130)
140 (150) cm

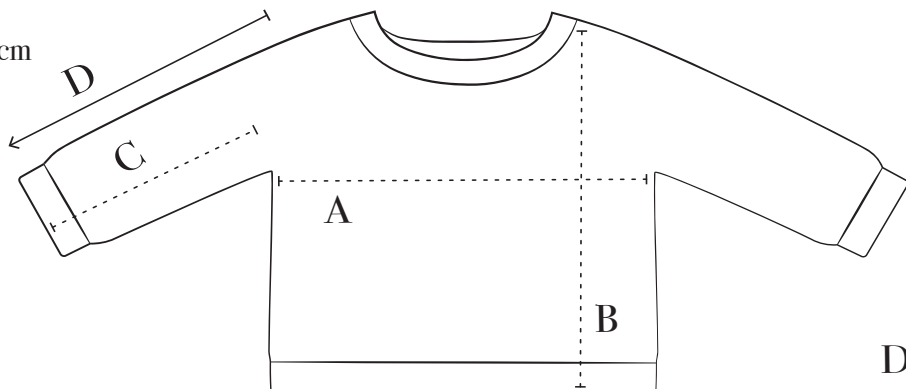
Longueur (B)

48 (50) 51 (52) 54 (56) 58 (60) cm

Longueur des manches (C)

29 (29) 33 (33) 34 (34) 36 (36) cm

Direction du tricot (D)



Matériels

LAINES DE FILCOLANA

Couleur principale

Merci couleur 622 (Cashew)

350 (400) 400 (450) 500 (550) 650 (800) g

La couleur principale et celles des motifs sont tricotées avec la laine tenue double (2 brins).

Pour les motifs, les quantités de laine requise varient entre 5 et 15 g de chaque couleur et type:

Arwetta couleur 100 (Snow White)

Arwetta couleur 218 (Chinese Red)

Arwetta couleur 318 (Ballerina)

Arwetta couleur 144 (Deep Ultramarine)

Arwetta couleur 971 (Sand)

Arwetta couleur 102 (Black)

Anina couleur 975 (Dark Chocolate)

Merci couleur 9245 (Baby Blue)

Merci couleur 602 (Fern)

Merci couleur 604 (Kattegat)

Merci couleur 1636 (Papaya)

Paia couleur 703 (Gold Shimmer)

Tilia couleur 102 (Black)

Les m de contour sont cousues avec Vilja couleur 976 (Taupe)

Matériels

Sentez-vous libre d'utiliser n'importe quelle laine restante que vous avez, dans le même échantillon que ci-haut.

AIGUILLES

Aiguilles circulaires de 4 mm et 4.5 mm, 40-80 cm.

Aiguilles doubles-pointes de 4 mm et 4.5 mm

(les aiguilles doubles pointes et les longues aiguilles circulaires ne sont pas nécessaires si vous utilisez la technique du Magic Loop)

EXTRAS

8 marqueurs de mailles

2 garde-mailles

Bretelle de laine pour le montage à l'italienne

Bande élastique pour tricot (optionnelle)

Échantillon

21 m pour 28 rangs en jersey avec 2 brins de Merci, sur des aiguilles de 4.5 mm = 10 x 10 cm.

L'échantillon est mesuré après le blocage.

Les aiguilles suggérées ne sont qu'un guide, fiez-vous aux dimensions de l'échantillon pour choisir la bonne taille.

Techniques

ABRÉVIATIONS

end: tricotez à l'endroit

env: tricotez à l'envers

m: maille(s)

END: endroit du tricot

GM : glissez le marqueur sur l'aiguille droite

PM: placez un marqueur

ens: ensemble

gl: glissez les m (gl1 end = glissez 1 m comme si vous alliez la tricoter à l'endroit)

torse: tricotez par la boucle arrière

M1, M2, M3, M4

marqueur de maille 1, 2, 3, 4, etc.

A1D (sur l'endroit du tricot)

Utilisez l'aiguille de la main gauche pour relever le fil entre la dernière maille travaillée et la prochaine par l'arrière. Tricotez-la à l'endroit, de gauche à droite, par la boucle avant.

A1D (sur l'envers du tricot)

Utilisez l'aiguille de la main gauche pour relever le fil entre la dernière maille travaillée et la prochaine par l'arrière. Tricotez-là à l'envers, de gauche à droite, par la boucle avant.

A1G (sur l'endroit du tricot)

Utilisez l'aiguille de la main gauche pour relever le fil entre la dernière maille travaillée et la prochaine par l'avant. Tricotez-la à l'endroit, de droite à gauche, par la boucle arrière.

A1G (sur l'envers du tricot)

Utilisez l'aiguille de la main gauche pour relever le fil entre la dernière maille travaillée et la prochaine par l'avant. Tricotez-là à l'envers, de droite à gauche, par la boucle arrière.

TECHNIQUES SPÉCIALES

Maille double

Glissez 1 m comme si vous alliez la travailler à l'envers, avec la laine sur l'avant du tricot (près de vous).

Amenez la laine par-dessus l'aiguille droite, derrière le tricot et tirez sur la laine pour créer une «maille double». Continuez à tricoter selon les instructions du patron. Lorsque vous tricotez la double maille, tricotez les deux brins ensemble, comme une seule maille (2end-ens ou 2 env-ens). Cette technique est appelée «rang raccourci à l'Allemande».

Intarsia

Changez les couleurs sur l'END du tricot

END: Placez le brin de la nouvelle couleur sur l'END du tricot, tout en gardant la balle de laine sur l'ENV du tricot. Placez le brin de la «vieux» couleur par-dessus le brin de la «nouvelle», serrez le fil de la nouvelle et continuez de travailler avec celle-ci.

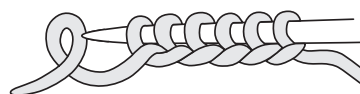
Changez les couleurs sur l'ENV du tricot

ENV: Amenez le brin de la «vieux» couleur sur l'ENV du tricot (vers vous). Prenez la «nouvelle» couleur, qui devrait reposer au rang précédent et placez ce brin sur le brin de la «vieux» couleur. Amenez la nouvelle couleur sur la droite, serrez-la légèrement et continuez de travailler avec cette couleur.

Montage en milieu de rang

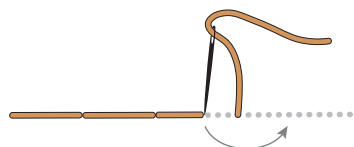
Faites une boucle avec la laine, en plaçant la laine de travail devant les mailles sur l'aiguille. Insérez l'aiguille droite dans la boucle, de l'avant, et serrez la laine pour que la boucle devienne une maille.

Répétez cette étape autant de fois qu'il est nécessaire pour obtenir le nombre de mailles désirées.



Point de contour

Insérez l'aiguille sur l'envers du tricot, brodez à 3-4 mm derrière le fil = 1^{er} point. * Insérez l'aiguille 6-8 mm devant la m précédente et insérez-la ensuite devant le fil *, répétez de * à * jusqu'à ce que vous ayez brodé tout le contour.





Notes de construction

Frames est tricoté sur des aiguilles circulaires, de haut en bas.

L'encolure est premièrement travaillée avec un montage à l'italienne et des côtes.

Le haut du tricot est formé à l'aide de rangs raccourcis travaillés à plat, tout en commençant des augmentations raglan. Lorsque les rangs raccourcis sont complétés, le tricot est joint en rond et le reste du yoke est tricoté en rond avec des augmentations raglan, comme établi.

Le tricot est séparé et l'avant et l'arrière du tricot sont travaillés séparément, à plat, avec la «murale» sur le devant du tricot, en intarsia.

Des points de contour sont brodés autour des images et les pièces avant et arrière sont cousues aux côtés. Finalement, les manches sont tricotées en rond, de haut en bas.

Diagramme

Les diagrammes sont lus de bas en haut et de gauche à droite sur l'ENV et de droite à gauche sur l'END.

Note: Veuillez suivre le diagramme spécifique pour votre taille.





Patron

ENCOLURE

Montez 62 (62) 64 (64) 67 (67) 67 (67) m sur des aiguilles circulaires de 4 mm avec une retaille de laine.

Tricotez 2 rangs à l'endroit, à plat.
Coupez la retaille de laine.

Joignez 2 brins de Merci au tricot et travaillez 1 rang à l'envers. Ne pas tourner le tricot mais joindre en rond.

Tricotez 2 rangs à l'envers

Prochain rang: * 1 env, insérez l'aiguille droite sous le brin le plus bas, travaillé avec Merci, 3 rangs plus bas (= 1^{er} rang de Merci), faites passer la laine au travers comme une m endroit *, répétez de * à * jusqu'à ce qu'il ne reste qu'une m, glissez le dernier brin sur l'aiguille gauche et travaillez 2end-ens avec la dernière m = 122 (122) 124 (126) 132 (130) 132 (130) m.

Glissez la première m de l'aiguille gauche sur l'aiguille droite sans la tricoter. Placez M1 (marqueur de début de rang) sur l'aiguille droite.

Travaillez 10 rangs en côtes (1end, 1env).
Retirez la retaille de laine délicatement.

Changez pour des aiguilles de 4.5 mm.

HAUT DU TRICOT (YOKE)

Prochain rang: gM1, 5end, pM2, A1G, tricotez 15 (15) 13 (13) 15 (11) 13 (13) m à l'endroit, A1D, pM3, 5end, pM4, A1G, tricotez 37 (37) 39 (41) 41 (45) 43 (43) m à l'endroit, A1D, pM5, 5end, pM6, A1G, tricotez 15 (15) 13 (13) 15 (11) 13 (13) m à l'endroit, A1D, pM7, 5end, pM8, A1G, tricotez 35 (35) 39 (39) 41 (43) 43 (41) m à l'endroit, A1D.

Travaillez maintenant les rangs raccourcis à plat pour former l'ouverture du cou, comme suit:

1^{er} rang raccourci (END): gM1, à l'endroit jusqu'à M4, gM4, 2end, tournez le tricot.

2^e rang raccourci (ENV): 1 m double, à l'envers jusqu'à M4, A1D-env, gM4, 5env, gM3, A1G-env, à l'envers jusqu'à M2, A1D-env, gM2, 5env, gM1, à l'envers jusqu'à M5, gM5, 2env, tournez le tricot.

3^e rang raccourci: À l'endroit jusqu'à M5, A1D, gM5, 5end, gM6, A1G, à l'endroit jusqu'à M7, A1D, gM7, 5end, gM8, A1G, à l'endroit jusqu'à M1, A1D, à l'endroit jusqu'à la m double du rang précédent, tricotez la m double comme si vous alliez faire 2end-ens, 2end, tournez le tricot.

4^e rang raccourci: À l'envers jusqu'à M4, A1D-env, gM4, 5env, gM3, A1G-env, à l'envers jusqu'à M2, A1D-env, gM2, 5env, gM1, à l'envers jusqu'à la m double du rang précédent, tricotez la m double comme si vous alliez faire 2env-ens, 2env, tournez le tricot.





Répétez les 3^e et 4^e rangs raccourcis 4 autres fois.

Dernier rang raccourci (END): À l'endroit jusqu'à M5, A1D, gM5, 5end, gM6, A1G, à l'endroit jusqu'à M7, A1D, gM7, 5end, gM8, A1G, à l'endroit jusqu'à M1, A1D.

Tricotez toutes les m du rang à l'endroit.

Continuez de travailler les augmentations raglan à chaque 2^e rang comme suit:

1^{er} rang: gM1, 5end, gM2, A1G, à l'endroit jusqu'à M3, A1D, gM3, 5end, gM4, A1G, à l'endroit jusqu'à M5, A1D, gM5, 5end, gM6, A1G, à l'endroit jusqu'à M7, A1D, gM7, 5end, gM8, A1G, à l'endroit jusqu'à M1, A1D.

2^e rang: Tricotez le rang à l'endroit.

Travaillez ces 2 rangs un total de 13 (16) 18 (18) 19 (19) 20 (20) fois.

Tailles L, XL, 2XL, 3XL et 4XL seulement

Prochain rang: Comme le 1^{er} rang.

Prochain rang: GM1, à l'endroit jusqu'à M4, gM4, A1G, à l'endroit jusqu'à M5, A1D, gM5, à l'endroit jusqu'à M8, gM8, A1G, à l'endroit jusqu'à M1, A1D.



Travaillez ces 2 rangs un total de - (-) - (2) 4 (6) 8 (11) fois.

Toutes les tailles

Il y a maintenant 282 (306) 324 (350) 388 (410) 444 (478) m sur le rang.

Séparez les manches du corps comme suit:

Prochain rang: GM1, 5end, retirez M2, placez les 55 (61) 63 (67) 75 (75) 83 (89) prochaines m sur un garde-maillles, retirez M3, montez 4 (6) 8 (8) 8 (8) 8 (8) nouvelles m avec le montage en milieu de rang, à l'endroit jusqu'à M6 et retirez M4 et M5 lorsque vous les croisez, retirez M6 et placez les 55 (61) 63 (67) 75 (75) 83 (89) prochaines m sur un garde-maillles, retirez M7, montez 4 (6) 8 (8) 8 (8) 8 (8) nouvelles m, à l'endroit jusqu'à M1 et retirez M8 lorsque vous le croisez.

Il y a maintenant 180 (196) 214 (232) 254 (276) 294 (316) m sur vos aiguilles.

Tricotez 3 rangs à l'endroit.

Séparez maintenant l'avant et l'arrière du tricot et travaillez chaque partie séparément comme suit:

DOS

Prochain rang (END): Tricotez à l'endroit jusqu'aux 2 (3) 4 (4) 4 (4) 4 (4) premières m des nouvelles m et tricotez-les à l'endroit aussi, montez 1 m avec le montage en milieu de rang (= m de bordure) et tournez le tricot.

Prochain rang: Tricotez à l'envers jusqu'aux 2 (3) 4 (4) 4 (4) 4 (4) premières m des nouvelles m et tricotez-les à l'envers aussi, montez 1 m avec le montage en milieu de rang (= m de bordure) et tournez le tricot.

Il y a maintenant 91 (99) 109 (117) 129 (139) 149 (159) m pour le dos.

Laissez les m de la partie avant reposer sur l'aiguille ou sur un garde-maillle pendant que vous travaillez le dos.

Travaillez à plat en jersey, jusqu'à ce que les 66 (68) 68 (70) 82 (84) 84 (84) rangs aient été travaillés, à partir de la division sur les côtés. Le dernier rang est sur l'ENV.

Changez pour des aiguilles de 4 mm.

Côtes

Travaillez 10 rangs en côtes (1 end, 1 env).



Rabattez les mailles avec le rabattage à l'italienne comme suit:

Rompre la laine en laissant une longue extrémité faisant environ 3 fois la circonférence de la partie à rabattre. Placer le fil sur une aiguille à repriser.

1. Insérez l'aiguille dans la 1^{re} maille de l'aiguille gauche, comme pour la travailler à l'envers et faites passer la laine au travers.

2. Insérez l'aiguille entre la 1^{re} et la 2^e m de l'arrière vers l'avant.

3. Insérez l'aiguille à travers la 2^e maille comme si vous alliez la tricoter à l'endroit, de l'avant vers l'arrière.

4. Insérez l'aiguille dans la 1^{re} m comme pour la tricoter à l'envers et faites-la glisser hors de l'aiguille.

5. De l'avant, insérer l'aiguille de droite à gauche, dans la boucle avant de la 2^e maille (m endroit) et faites passer la laine au travers.

6. Insérez l'aiguille dans la 1^{re} maille comme si vous alliez la travailler à l'envers et faites-la glisser hors de l'aiguille.

Répétez les points 2-6 jusqu'à ce qu'il ne reste qu'une m (envers) sur l'aiguille gauche.

7. Comme le point 1.

8. Comme le point 4.



AVANT

Joignez la laine sur l'END des m qui reposent, montez 1 m au début de rang, tricotez les mailles qui reposent et montez 1 autre m à la fin du rang.

Il y a maintenant 93 (101) 109 (119) 129 (141) 149 (161) m pour l'avant du tricot.

Prochain rang (ENV): Tricotez 16 (20) 24 (29) 29 (35) 39 (45) m à l'envers, pM, tricotez 61 (61) 61 (61) 71 (71) 71 (71) m à l'envers, pM, à l'envers jusqu'à la fin du rang.

Continuez en jersey, en travaillant les m entre les marqueurs selon le diagramme pour votre taille, jusqu'à ce que les 60 (60) 60 (60) 71 (71) 71 (71) rangs du diagramme aient été travaillés. Le dernier rang est sur l'ENV.

Tricotez 4 (6) 6 (8) 8 (10) 10 (10) rangs en jersey avec la couleur principale, retirez les marqueurs sur le premier de ces rangs. Le dernier rang est sur l'ENV.

Changez pour des aiguilles de 4 mm.

Côtes

Travaillez 10 rangs en côtes (1 end, 1 env).

Rabattez les m à l'italienne comme vous l'avez fait pour le dos.

Finition

Brodez un cadre autour de chaque image. Coudre les coutures de côté avec une couture invisible.

MANCHES

Glissez les 55 (61) 63 (67) 75 (75) 83 (89) m des manches sur des aiguilles de 4,5 mm.

Commencez au bas de l'emmanchure, relevez et tricotez 2 (3) 4 (4) 4 (4) 4 (4) m le long de l'END des nouvelles m sur le corps du tricot, tricotez les m des manches à l'endroit et relevez un autre 2 (3) 4 (4) 4 (4) 4 (4) m vers le centre de l'emmanchure = 59 (67) 71 (75) 83 (83) 91 (97) m.

Placez un marqueur de début de rang et joignez en rond.

Tricotez en rond, à l'endroit, jusqu'à ce que la manche mesure 8 (8) 9 (9) 10 (10) 12 (12) cm à partir de l'emmanchure.

Rang de diminution: Glissez le marqueur de début de rang sur l'aiguille droite, 1 end, 2 end-ens-torse, à l'endroit jusqu'aux 3 dernières m, 2 end-ens, 1 end.



Tricotez 10 (10) 9 (9) 8 (8) 7 (7) rangs à l'endroit.

Répétez ces 11 (11) 10 (10) 9 (9) 8 (8) rangs, 4 (4) 5 (5) 6 (6) 7 (7) autres fois = 49 (57) 59 (63) 69 (69) 75 (81) m.

La manche mesure environ 26 (26) 30 (30) 31 (31) 33 (33) cm.

Changez pour les aiguilles de 4 mm.

Prochain rang: Tricotez à l'endroit jusqu'aux 2 dernières m, 2end-ens = 48 (56) 58 (62) 68 (68) 74 (80) m.

Côtes

Travaillez 10 rangs en côtes (1end, 1env).

Rabattez les m à l'italienne comme suit.

Coupez la laine en laissant une longue extrémité faisant environ 3 fois la circonférence de la partie à rabattre.

Placez le fils sur une aiguille à tapisserie.

1. Insérez l'aiguille dans les 2 premières m de l'aiguille gauche, comme pour les travailler à l'envers, faites passer la laine au travers.

2. De l'arrière du tricot, insérez l'aiguille entre la 2^e et la 3^e m, faites passer la laine vers l'avant du tricot.

3. Insérez l'aiguille dans la 3^e m, de l'avant vers l'arrière.

4. Insérez l'aiguille de l'avant, dans les 2 premières m comme si vous alliez les tricoter ensemble à l'endroit et faites les glisser hors de l'aiguille à tricoter.

5. De l'avant, insérez l'aiguille à tapisserie, de droite à gauche, dans la boucle avant de la 2^e m (m endroit) et faites passer la laine à travers.

6. Insérez l'aiguille dans la 1^{re} m comme pour la travailler à l'envers et glissez-la hors de l'aiguille à tricoter.

Répétez les points 2-6 jusqu'à ce qu'il ne vous reste qu'une m envers sur l'aiguille gauche.

Finition:

7. De l'endroit, insérez l'aiguille, de droite à gauche, dans la 1^{re} m que vous avez rabattue et faites passer la laine au travers.

8. Comme le point 6.

Faites attention de bien entrer et coudre les extrémités.

Travaillez l'autre manche de la même manière.

FINITION

Bien rentrer et coudre les fils.

Vous pouvez, si vous le désirez, coudre un élastique à tricot dans l'encolure pour aider celle-ci à garder sa forme lorsque vous porterez le pull.

Lavez le pull selon les instructions sur l'étiquette de votre laine et laissez sécher à plat sur une serviette.





Diagramme - XS, S, M et L

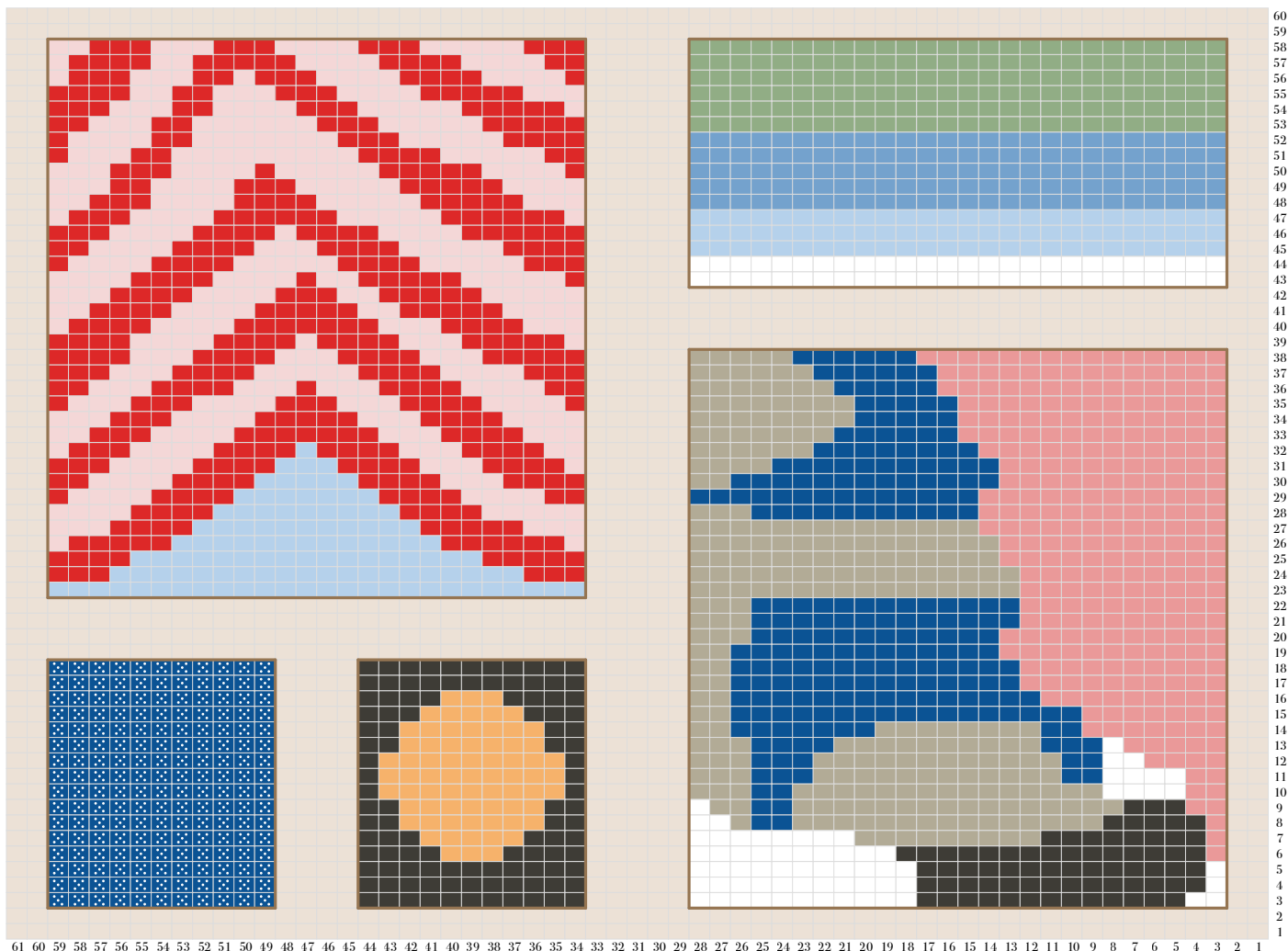




Diagramme - XL, 2XL, 3XL et 4XL

