

# filcolana

OBSESSED WITH QUALITY YARN SINCE 1952



## Lille Vilma

Design: Maria Bach Jensen // Sanastrik

Inspirationen till denna klassiska tröja kommer från konstverket ”Strikkekatten”. ”Strikkekatten” fångar vackert ett nyckfullt ögonblick av lugn och stilla iakttagelse. Katten som är upptagen av att sticka ligger bekvämt utsträckt, under tiden sitter en liten nyfiken mus på soffryggen och tittar på vilket ger en touch av barnslig och lekfull spänning. En ömsesidig nyfikenhet. Verket inbjuder till reflektion kring tålamod, frid och konsten att samexistera i det tysta.

Lille Vilma finns även för vuxna och heter Vilma





# Storlekar & mått

2 år/92cl (4 år/104cl) 6 år/116cl (8 år/128cl)

Passar övervidd

53-56 (57-60) 61-66 (67-70) cm

Övervidd (A)

73 (76) 80 (84) cm

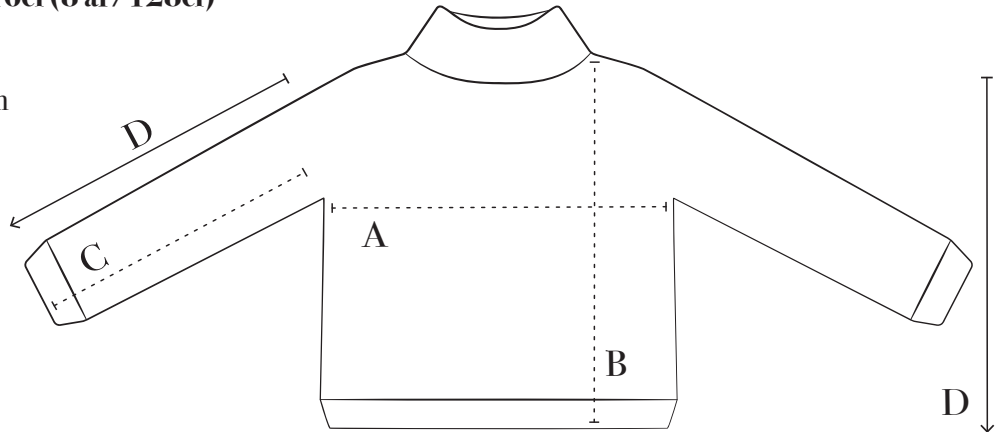
Längd (B)

35 (37) 40 (43) cm

Ärmlängd (C)

22 (26) 30 (34) cm

Stickriktning (D)



## Material

GARN FRÅN FILCOLANA

Bottenfärg

Arwetta färg 361 (Madeira Rose)

100 (100) 100 (100) g och

Tilia färg 370 (Flamingo)

50 (50) 50 (50) 50 g

Mönsterfärger

Färg A

Arwetta färg 971 (Sand)

50 (50) 50 (50) g och

Tilia färg 336 (Latte)

25 (25) 25 (25) g Tilia

Färg B

Arwetta färg 139 (Deep Red)

50 (50) 50 (50) g och

Tilia färg 350 (Sienna)

25 (25) 25 (25) g

Färg C

Arwetta färg 313 (Bubblegum)

50 (50) 50 (50) g och

Tilia färg 313 (Bubblegum)

25 (25) 25 (25) g

Samtliga färger stickas hela tiden med 2 trådar tillsammans.

## Material

STICKOR

Rundsticka 4 och 4,5 mm, 40 och 80-100 cm

(den korta rundstickan kan uteslutas om du stickar mha magic loop på lång rundsticka)

ÖVRIGT

10 stickmarkörer

2 maskhållare

## Stickfasthet

21 maskor och 27 varv slätstickning, på sticka 4,5 mm med 1 tråd av vardera kvaliteten tillsammans = 10 x 10 cm. Stickfastheten mäts efter tvätt.

Stickstorleken är endast vägledande.

Får du fler maskor/10 cm byter du till en grövre sticka, får du färre maskor/10 cm byter du till en tunnare sticka. Om du får rätt maskantal men fel varvantal kan det hjälpa att byta material på stickorna, tex från metall till trä eller omvänt.

**OBS!** Du kan behöva en annan grovlek på stickorna när du stickar flerfärgsstickning, jämfört med när du stickar med endast en färg. Mät din stickfasthet kontinuerligt så att du kan justera stickstorleken när du växlar mellan teknikerna.



---

# Teknik

---

## FÖRKORTNINGAR

**am:** avig maska

**m:** maska/maskor

**rm:** rät maska

**MB:** Mitt Bak

**MF:** Mitt Fram

## ödht (överdragshoptagning, vänsterlutande hoptagning)

Lyft 1 maska rätt, sticka 1 rät maska, drag den lyfta maskan över.

## ö1h (högerlutande ökning)

**Från rätsidan:** Lyft med vänsterstickan upp tråden mellan 2 maskor, bakifrån och fram, sticka den rät.

**Från avigsidan:** Lyft med vänsterstickan upp tråden mellan 2 maskor, bakifrån och fram, sticka den avig.

## ö1v (vänsterlutande ökning)

**Från rätsidan:** Lyft med vänster sticka upp tråden mellan 2 maskor, framifrån och bakåt, sticka den vridet rät.

**Från avigsidan:** Lyft med vänsterstickan upp tråden mellan 2 maskor, framifrån och bakåt, sticka den vridet avig.

## SPECIELLA TEKNIKER

### Förkortade varv (German short rows)

Lyft en maska med garnet framför arbetet (mot dig), för garnet över högerstickan och bakåt (från dej), dra åt = "vändmaska". Du har nu två maskbågar eller en "dubbelmaska" på stickan, denna räknas som en maska. Sticka vidare, nästa gång du kommer till "dubbelmaskan" stickas de båda bågarna tillsammans som om de vore en maska.

### Enkel uppläggning

Gör en ögla av garnet så att den långa garnändan (som kommer från nystanet) läggs ovanpå det garn som sitter på stickan, stick högerstickan in i ögla framifrån och dra åt så att det bildas en maska.

Upprepa till önskat antal maskor.



## Flerfärgsstickning (stickad med färgdominans):

När man stickar med två färger kommer en av färgerna att framträda mer än den andra i det färdiga arbetet.

Den som framträder mest kallas dominant. Vilken färg som blir dominant beror på hur man håller garnerna, vanligen blir den som hålls på fingrarna så att den ligger närmast hjärtat (närmast arbetet) dominant.

Vi rekommenderar att du hela tiden håller samma färg som dominant när du stickar.

---

# Arbetsgång

---

Tröjan stickas uppifrån och ner med förkortade varv som formar halsringningen på oket, samtidigt görs raglanökningar som fortsätter ner utmed oket.

Efter oket delas arbetet så att kropp och ärmar stickas färdiga var för sig.

Både kropp och ärmar är flerfärgsstickade enligt diagram med resårmuddar som avslutas med italiensk avmaskning.

---

# Diagram

---

Diagrammen finns sist i beskrivningen.

Diagrammen läses nerifrån och upp samt från höger mot vänster.



# Beskrivning

## HALSKANT

Lägg, med bottenfärgen, på rundsticka 4 mm upp 84 (88) 92 (92) maskor, sticka resår runt enligt följande:

### Endast storlek 2 och 4 år

Sticka resår (1 am, 1 rm) varvet ut.

### Endast storlek 6 och 8 år

Sticka resår (1 rm, 1 am) varvet ut.

### Samtliga storlekar

Sticka totalt 13 (14) 15 (16) cm resår.

**Nästa varv (indelningsvarv):** Sätt en markör om varvets 1:a maska (MB), sticka 12 (13) 14 (14) maskor resår (höger sida av bakstycket), häng en markör på stickan, sticka 3 maskor resår (raglanmaskor), häng en markör på stickan, sticka 11 maskor resår (höger ärm), häng en markör på stickan, sticka 3 maskor resår (raglanmaskor), häng en markör på stickan, sticka 12 (13) 14 (14) maskor resår (höger framstycke), sticka 1 m resår och sätt en markör i denna maska (MF), sticka 12 (13) 14 (14) maskor resår (vänster framstycke), häng en markör på stickan, sticka 3 maskor resår (raglanmaskor), häng en markör på stickan, sticka 11 maskor resår (vänster ärm), häng en markör på stickan, sticka 3 maskor resår (raglanmaskor), häng en markör på stickan, sticka resår till MB (vänster del av bakstycket).

Byt till sticka 4,5 mm.

Nu ska resåren vikas dubbel mot insidan och maskorna stickas ihop med uppläggningskanten (markörerna flyttas från vänster till höger sticka när du kommer till dem), enligt följande:

Vik resåren så att uppläggningskanten lägger innerst (bort från dig), stick in vänster sticka i 1:a maskan i uppläggningskanten så att denna maska ligger framför första maskan på vänster sticka, sticka 2 räta maskor tillsammans, \*stick in vänster sticka i nästa maska i uppläggningskanten så att denna maska ligger framför första maskan på vänster sticka, sticka 2 räta maskor tillsammans\*, upprepa \* - \* till alla maskor har stickats ihop.

## OK

För att förhöja bakstycket stickas nu förkortade varv fram och tillbaka, samtidigt påbörjas ökningarna för raglan enligt följande:

**Förkortat varv 1 (rätsidan):** \*Sticka rm till markören, ö1h, flytta markören till högerstickan, 3 rm, flytta markören till högerstickan, ö1v\*, upprepa \* - \* ytterligare 1 gång, sticka rm till 10 (11) 12 (12) m före MF, vänd.

**Förkortat varv 2 (avigsidan):** 1 vändmaska, sticka am till MB, \*sticka am till markören, ö1v, flytta markören till högerstickan, 3 am, flytta markören till högerstickan, ö1h\*, upprepa \* - \* ytterligare 1 gång, sticka am till 10 (11) 12 (12) m före MF, vänd.

**Förkortat varv 3:** 1 vändmaska, sticka rm till MB, \*sticka rm till markören, ö1h, flytta markören till högerstickan, 3 rm, flytta markören till högerstickan,





ö1v\*, upprepa \* - \* ytterligare 1 gång, sticka rm till 3 m efter vändmaskan från föregående varv, vänd.

**Förkortat varv 4:** 1 vändmaska, sticka am till MB, \*sticka am till markören, ö1v, flytta markören till högerstickan, 3 am, flytta markören till högerstickan, ö1h\*, upprepa \* - \* ytterligare 1 gång, sticka am till 3 m efter vändmaskan från föregående varv, vänd.

Upprepa förkortat varv 3 och 4 ytterligare 1 gång.

**Sista förkortade varvet (rätsidan):** 1 vändmaska, sticka rm till MB.

Det skall nu vara totalt 108 (112) 116 (116) maskor.

Markören MF kan nu tas bort.

De förkortade varven är nu färdigstickade, fortsättningsvis stickas slätstickning runt med raglanökningar vartannat varv enligt följande:

**Nästa varv:** \*Sticka rm till markören, ö1h, flytta markören till högerstickan, 3 rm, flytta markören till högerstickan, ö1v\*, upprepa \* - \* ytterligare 3 gånger, sticka rm till MB.

**Nästa varv:** Sticka rm varvet ut.

Upprepa dessa 2 varv till totalt 16 (17) 18 (19) ökningsvarv är gjorda = 212 (224) 236 (244) maskor.

Samtliga ökning på ärmarna är nu gjorda, fortsättningsvis ökas endast på kroppen enligt följande:

**Nästa varv:** \*Sticka rm till markören, ö1h, flytta markören till högerstickan, 3 rm, flytta markören till högerstickan, sticka rm till nästa markör, flytta markören till högerstickan, 3 rm, flytta markören till högerstickan, ö1v\*, upprepa \* - \* ytterligare 1 gång, sticka rm till MB.

Upprepa detta varv totalt 5 gånger = 232 (244) 256 (264) maskor.

Dela arbetet så att kropp och ärmar kan stickas var för sig:

**Nästa varv:** Sticka rm till markören, ta bort markören, 3 rm, ta bort markören, flytta ärmens 43 (45) 47 (49) m till en maskhållare, ta bort markören, lägg, med enkel uppläggning, upp 7 (7) 7 (9) nya m och sätt en markör i den mittersta av dessa, 3 rm, ta bort markören, sticka rm till markören, ta bort markören, 3 rm, ta bort markören, flytta ärmens 43 (45) 47 (49) m till en maskhållare, ta bort markören, lägg, med enkel uppläggning, upp 7 (7) 7 (9) nya m, 3 rm, ta bort

markören, sticka rm till MB.

Det skall nu vara totalt 160 (168) 176 (184) maskor till kroppen.

Ta bort MB, varvet börjar fortsättningsvis vid den markerade maskan i höger sida.

## KROPP

Sticka slätstickning runt till arbetet mäter 3 (3) 4 (5) cm från ärmhålet.

Sticka mönster enligt diagrammet för kroppen.

När diagrammet är stickat skall mönstret mäta ca 14 (15,5) 17 (18) cm.

Ta av bottenfärgen samt färg A och C.





Sticka 1 v rm med färg B.

Byt till sticka 4 mm.

### Resår

Sticka resår (1 rm, 1 am), till resåren mäter 3 cm.

Maska av med en sydd italiensk avmaskning, enligt följande:

Ta av garnet med en trådända som är 3 gånger så lång som resårens omkrets och trä den på en trubbig nål.

**1.** Stick in nålen i 1:a maskan på vänster sticka som om den skulle stickas avigt, drag igenom garnet.

**2.** Stick in nålen mellan 1:a och 2:a maskan, bakifrån och ut på framsidan.

**3.** Stick in nålen i 2:a maskan, framifrån och ut på baksidan.

**4.** Stick in nålen i 1:a maskan som om den skulle stickas rät, drag igenom garnet och lyft maskan av stickan.

**5.** Stick från framsidan in nålen, från höger mot vänster, bakom 2:a maskans främre maskbåge och framåt, drag igenom garnet.

**6.** Stick in nålen i 1:a maskan som om den skulle stickas avigt, drag igenom garnet och lyft maskan av stickan. Upprepa 2 - 6 till det återstår 1 maska (avig) på vänsterstickan.

Avslutning:

**7.** Stick från framsidan in nålen, från höger mot vänster, i den först avmaskade maskan, drag igenom garnet.

**8.** Som punkt 6.

Fäst trådändan ordentligt.

### ÄRMAR (båda stickas lika)

Flytta ärmens 43 (45) 47 (49) maskor till sticka 4,5 mm.

Plocka, från rätsidan, med bottenfärgen upp 7 (7) 7 (9) m i de nyupplagda m under ärmen, sätt en markör i den mittersta av dessa (= varvets början), sammanfoga för att sticka runt = 50 (52) 54 (58) maskor.

Sticka 3 v slätstickning med bottenfärgen.

### Endast storlek 2, 6 och 8 år

**Nästa varv:** sticka 1 rm, 2 rm tills, sticka rm till 3 m återstår, 1 ödhpt, 1 rm = 48 (-) 52 (56) maskor.

### Samtliga storlekar

Sticka slätstickning runt till ärmen mäter 5 (4,5) 6 (9) cm från ärmhålet.

Vill du ha en ärm som är längre eller kortare än vad som anges under avsnittet ”Storlekar & Mått”, justeras ärm-längden innan mönsterstickningen påbörjas.

Sticka mönster enligt diagrammet för ärmen.

När diagrammet är stickat skall mönstret mäta ca 14 (18,5) 21 (22) cm.

Ta av bottenfärgen samt färg A och C.

Sticka 1 v rm med färg B.

Byt till sticka 4 mm.

### Resår

Sticka resår (1 rm, 1 am), till resåren mäter 3 cm.

Maska av med en sydd italiensk avmaskning, som på kroppen.

### MONTERING

Fäst alla trådändor.

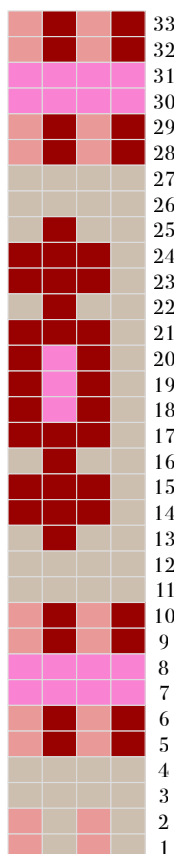
Skölj upp tröjan enligt tvättinstruktionen på banderollerna och låt torka plant på en handduk.



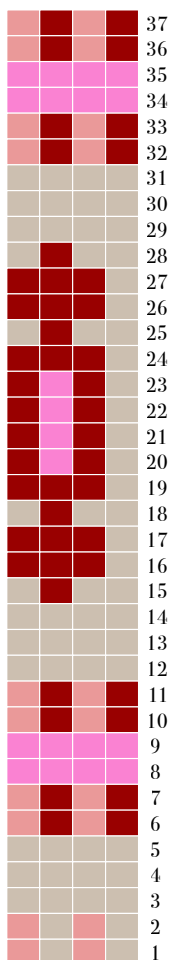


# Diagram

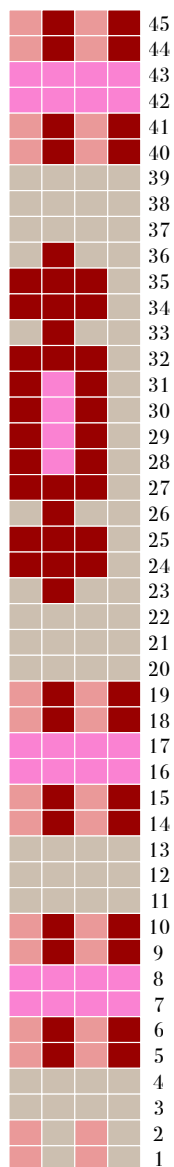
2 ÅR,  
KROPP OCH  
ÄRMAR



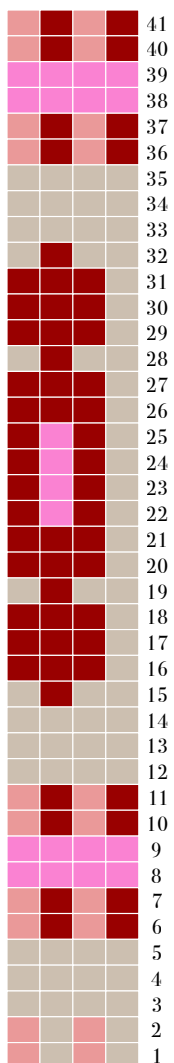
4 ÅR  
KROPP



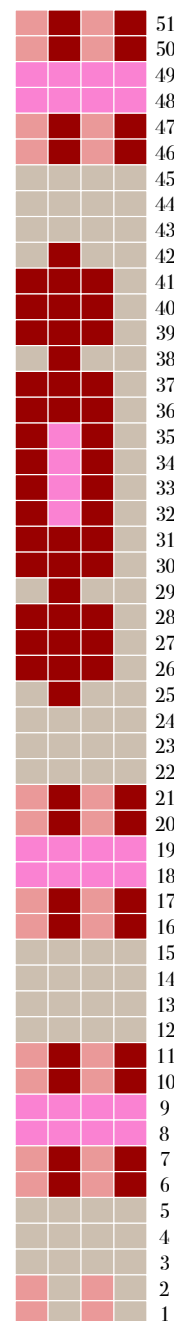
4 ÅR  
ÄRMAR



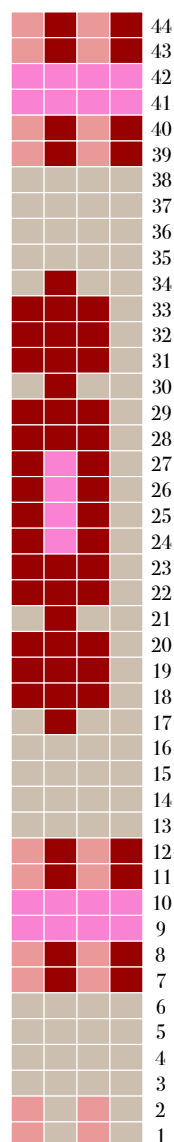
6 ÅR  
KROPP



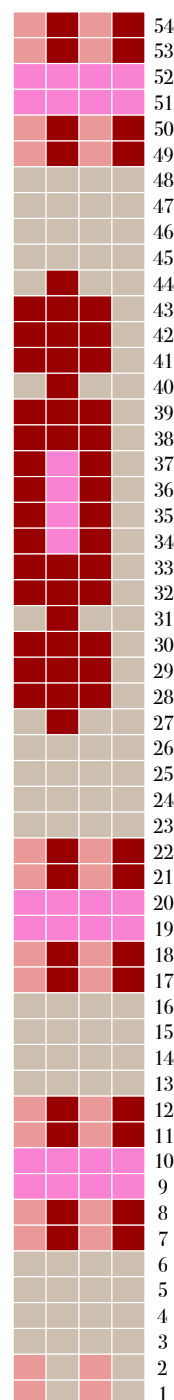
6 ÅR  
ÄRMAR



8 ÅR  
ÄRMAR



8 ÅR  
ÄRMAR



-  Bottenfärg
-  Färg A
-  Färg B
-  Färg C