

filcolana

OBSSESSED WITH QUALITY YARN SINCE 1952



Lille Vilma

Design: Maria Bach Jensen // Sanastrik

L'inspiration pour le pull classique provient de l'œuvre StrikkeKatten. "StrikkeKatten" illustre magnifiquement un moment fantaisiste de calme et d'observation. Le chat, absorbé dans son tricot, est étendu confortablement, pendant qu'une petite souris, perchée sur l'arrière du sofa, observe la scène. Le tout ajoute une touche d'énergie enfantine et joueuse. Une curiosité mutuelle. La pièce invite une réflexion sur la patience, la paie et l'art de coexister en silence.

Lille Vilma est aussi disponible dans un format adulte, sous le nom Vilma.





Tailles & Mesures

2ans/92cl (4ans/104cl) 6ans/116cl
(8ans/128cl)

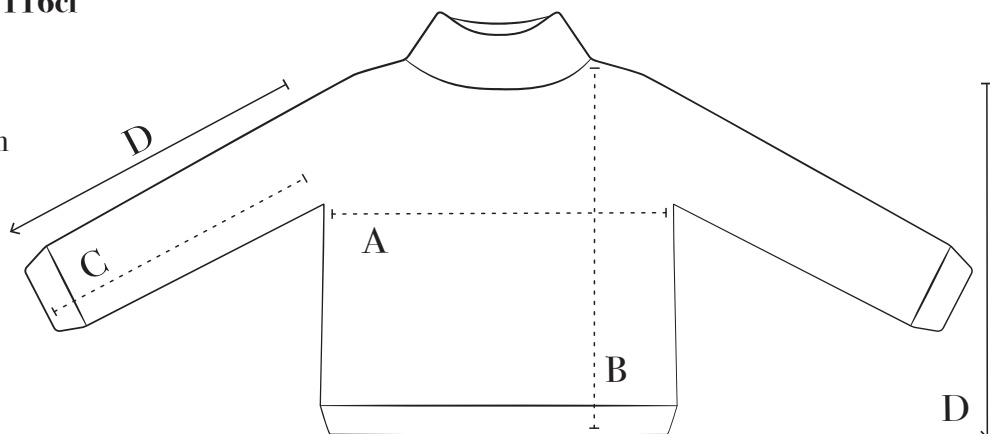
Tour de poitrine
53-56 (57-60) 61-66 (67-70) cm

Circonférence (A)
73 (76) 80 (84) cm

Longueur (B)
35 (37) 40 (43) cm

Longueur des manches (C)
22 (26) 30 (34) cm

Direction du tricot (D)



Matériels

LAINE DE FILCOLANA

Couleur principale
Arwetta couleur 361 (Madeira Rose)
100 (100) 100 (100) g et
Tilia couleur 370 (Flamingo)
50 (50) 50 (50) 50 g

Couleurs contrastantes

Couleur A
Arwetta couleur 971 (Sand)
50 (50) 50 (50) g et
Tilia couleur 336 (Latte)
25 (25) 25 (25) g Tilia

Couleur B
Arwetta couleur 139 (Deep Red)
50 (50) 50 (50) g et
Tilia couleur 350 (Sienna)
25 (25) 25 (25) g

Couleur C
Arwetta couleur 313 (Bubblegum)
50 (50) 50 (50) g et
Tilia couleur 313 (Bubblegum)
25 (25) 25 (25) g

Chaque couleur est travaillée à l'aide d'un brin d'Arwetta et d'un brin de Tilia tenu ensemble

Matériels

AIGUILLES

Aiguilles circulaires de 4 et 4.5 mm, 40 et 80-100 cm
Aiguilles doubles-pointes de 4,5 mm
(les aiguilles doubles pointes ne sont pas nécessaires si vous utilisez la technique du Magic Loop)

MERCERIE

10 marqueurs de mailles
2 garde-mailles

Échantillon

21 m pour 27 rangs en Jersey, tricoté avec des aiguilles de 4.5 mm, avec 1 brin de chaque type de laine tenu ensemble = 10 x 10 cm.

L'échantillon est mesuré après le blocage.

Les aiguilles suggérées ne sont qu'un guide, fiez-vous aux dimensions de l'échantillon pour choisir la bonne taille. Si vous avez trop de mailles dans votre 10 cm, changez pour des aiguilles plus grosses. Si vous avez moins de 21 m, changez pour des aiguilles plus petites.

Note! Il se peut que vous ayez à changer d'aiguilles lorsque vous tricotez en Jacquard. Mesurez votre tension tout au long du tricot et ajustez la taille de vos aiguilles si nécessaire, surtout entre les techniques (jersey et jacquard).



Techniques

ABRÉVIATIONS

m: mailles(s)
end: tricotez à l'endroit
env: tricotez à l'envers
ens: ensemble
END: endroit du tricot
ENV: envers du tricot
pM: placez un marqueur
gM: glissez le marqueur sur l'aiguille droite

G1end-PD

Glissez 1 maille, tricotez 1 m à l'endroit, faites passer la m glissée par-dessus la maille tricotée.

A1D (sur l'endroit du tricot)

Utilisez l'aiguille de la main gauche pour relever le fil entre la dernière maille travaillée et la prochaine par l'arrière. Tricotez-la à l'endroit, de gauche à droite, par la boucle avant.

A1D (sur l'envers du tricot)

Utilisez l'aiguille de la main gauche pour relever le fil entre la dernière maille travaillée et la prochaine par l'arrière. Tricotez là à l'envers, de gauche à droite, par la boucle avant.

A1G (sur l'endroit du tricot)

Utilisez l'aiguille de la main gauche pour relever le fil entre la dernière maille travaillée et la prochaine par l'avant. Tricotez- la à l'endroit, de droite à gauche, par la boucle arrière.

A1G (sur l'envers du tricot)

Utilisez l'aiguille de la main gauche pour relever le fil entre la dernière maille travaillée et la prochaine par l'avant. Tricotez là à l'envers, de droite à gauche, par la boucle arrière.

TECHNIQUES SPÉCIALES

Maille double

Faites glisser 1 m à l'envers, avec la laine de travail devant le tricot. Ramenez la laine par-dessus l'aiguille droite et derrière le tricot et bien le serrer, pour obtenir une maille double (2 brins au lieu d'un). Continuez à tricoter selon les instructions du patron. Lorsque vous travaillez la maille double, tricotez-la comme une

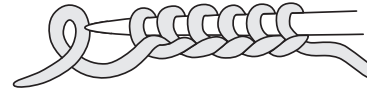
maille.

Cette technique est appelée « rang raccourci à l'allemande ».

Montage en milieu de rang

Faites une boucle avec la laine, en plaçant la laine de travail devant les mailles sur l'aiguille. Insérez l'aiguille droite dans la boucle, de l'avant, et serrez la laine pour que la boucle devienne une maille.

Répétez cette étape autant de fois qu'il est nécessaire pour obtenir le nombre de mailles désirées.



Jacquard/tricoter avec 2 couleurs

Utilisez 2 couleurs en même temps. Lorsque vous travaillez en Jacquard, tenez la couleur que vous n'utilisez pas sur l'envers du tricot, jusqu'à ce que vous en ayez besoin de nouveau. Pour obtenir un résultat uniforme, il est important de choisir quelle est la couleur que vous désirez mettre en importance; elle deviendra la couleur dominante. Gardez la couleur dominante sur la gauche de votre index, pour que lorsque vous tricotez, la couleur non dominante soit à l'arrière du travail. De cette manière, la couleur non dominante qui flotte à l'arrière « pousse » la couleur dominante et la met en lumière sur le tricot. Dans ce patron, les couleurs contrastantes sont les couleurs dominantes.

Note de construction

Le pull est tricoté de haut en bas, avec des rangs raccourcis pour former le haut du tricot et façonner l'encolure. Des augmentations raglan sont commencées en même temps et continuées vers le bas du yoke. Les mailles des manches sont ensuite séparées du corps et chaque partie est complétée séparément. Le corps et les manches du tricot sont travaillés en Jacquard selon le diagramme et complétés avec une bordure en côtes qui sera rabattue avec un rabattage à l'italienne.

Diagramme

Vous trouverez les diagrammes sur la dernière page du patron.

Les diagrammes sont lus de bas en haut, de droite à gauche sur tous les rangs.



Patron

ENCOLURE

Montez 84 (88) 92 (92) 120 m sur des aiguilles de 4 mm avec la couleur principale. Joindre en rond.

Taille 2 et 4 ans seulement

Travaillez en côtes (1 env, 1 end) jusqu'à la fin du rang.

Taille 6 et 8 ans seulement

Travaillez en côtes (1 env, 1 end) jusqu'à la fin du rang.

Toutes les tailles

Travaillez en côtes jusqu'à ce que la section mesure 13 (14) 15 (16) cm.

Prochain rang: Placez un marqueur dans la 1^{re} m (centre arrière), travaillez 12 (13) 14 (14) m en côtes (côté droit arrière), pM, travaillez 3 m en côtes (m raglan), pM, travaillez 11 m en côtes (manche droite), pM, travaillez 3 m en côtes (m raglan), pM, travaillez 12 (13) 14 (14) m en côtes côté droit avant, travaillez 1 m en côtes et placez un marqueur sur cette maille (centre avant), travaillez 12 (13) 14 (14) m en côtes (côté gauche avant), pM, travaillez 3 m en côtes (m raglan), pM, travaillez 11 m en côtes (manche gauche), pM, travaillez 3 m en côtes (m raglan), pM, travaillez en côtes jusqu'au centre arrière (côté gauche arrière).

Changez pour des aiguilles de 4.5 mm.

Pliez la partie en côtes en deux pour que le rang de montage soit à l'intérieur (loin de vous) et tricotez la bordure de montage ensemble avec les m sur l'aiguille comme suit:

Insérez l'aiguille gauche dans la 1^{re} m de la bordure de montage, pour que la maille soit devant la première m sur l'aiguille gauche, 2end-ens, *insérez l'aiguille gauche dans la première m de la bordure de montage et placez la devant la première m sur l'aiguille gauche, 2end-ens*, répétez de * à * sur toutes les m.

HAUT DU TRICOT (YOKE)

Pour former l'encolure, des rangs raccourcis sont travaillés à plat sur les aiguilles circulaires, tout en travaillant les augmentations raglan, en même temps, comme suit:

1^{er} rang raccourci (END): * À l'endroit jusqu'au marqueur, A1D, gM, 3end, gM, A1G*, répétez de * à * une autre fois, tricotez à l'endroit jusqu'à 10 (11) 12 (12) m avant le centre avant, tournez le tricot.

2^e rang raccourci (ENV): 1 maille double, tricotez à l'envers jusqu'au centre arrière, * à l'envers jusqu'au marqueur, A1G, gM, 3env, gM, A1D*, répétez de * à * une autre fois, à l'envers jusqu'à 10 (11) 12 (12) m avant le centre avant, tournez le tricot.

3^e rang raccourci: 1 maille double, à l'endroit jusqu'au centre arrière, * à l'endroit jusqu'au marqueur, A1D, gM, 3end, gM, A1G*, répétez de * à * une autre fois, tricotez à l'endroit jusqu'à 3 m après la maille double du rang précédent, tournez le tricot.

4^e rang raccourci: 1 maille double, à l'envers jusqu'au centre arrière, * à l'envers jusqu'au marqueur, A1G, gM, 3env, gM, A1D*, répétez de * à * une autre fois,





tricotez à l'envers jusqu'à 3 m après la maille double du rang précédent, tournez le tricot.

Répétez les rangs raccourcis 3 et 4 une autre fois.

Dernier rang raccourci (END): 1 maille double, à l'endroit jusqu'au marqueur du centre arrière.

Il y a maintenant 108 (112) 116 (116) m sur l'aiguille.

Retirez le marqueur du centre avant.

Les rangs raccourcis sont maintenant complétés.

Continuez de tricoter en rond, en Jersey, en travaillant les augmentations raglan tous les 2^e rangs comme suit:

Prochain rang: * Tricotez à l'endroit jusqu'au marqueur, A1D, gM, 3end, gM, A1G*, répétez de * à * 3 autres fois, à l'endroit jusqu'au marqueur du centre arrière.

Prochain rang: Tricotez à l'endroit jusqu'à la fin du rang.

Répétez ces 2 rangs jusqu'à ce qu'un total de 16 (17) 18 (19) augmentations raglan aient été travaillées = 212 (224) 236 (244) m.

Les augmentations sur les manches sont maintenant complétées. Continuez de travailler les augmentations sur le corps seulement, comme suit:

Prochain rang: * À l'endroit jusqu'au marqueur, A1D, gM, 3end, gM, à l'endroit jusqu'au marqueur, gM, 3end, gM, A1G*, répétez de * à * une autre fois, à l'endroit jusqu'au marqueur du centre arrière.

Travaillez ce rang un total de 5 fois = 232 (244) 256 (264) m.

Séparez maintenant les manches du corps du tricot comme suit:

Prochain rang: À l'endroit jusqu'au marqueur, retirez le marqueur, 3end, retirez le marqueur, placez les 43 (45) 47 (49) prochaines m sur un garde-maillles, retirez le marqueur, montez 7 (7) 7 (9) m avec le montage en milieu de rang et placez un marqueur au centre de ces nouvelles mailles, 3end, retirez le marqueur, à l'endroit jusqu'au prochain marqueur, retirez le marqueur, 3end, retirez le marqueur, placez les 43 (45) 47 (49) prochaines mailles sur un garde-maillles retirez le marqueur, montez 7 (7) 7 (9) m avec le montage en milieu de rang, 3end, retirez le marqueur, à l'endroit jusqu'au marqueur du centre arrière.

Il y a maintenant 160 (168) 176 (184) m sur vos aiguilles.

Retirez le marqueur du centre arrière. Le nouveau marqueur de début de rang et le marqueur sur le côté droit du tricot.

CORPS

Travaillez toutes les m en Jersey, jusqu'à ce que le tricot mesure 3 (3) 4 (5) cm à partir de l'emmanchure.

Travaillez le corps du tricot selon le diagramme.

Lorsque le diagramme est complété, la section à deux couleurs devrait mesurer environ 14 (15,5) 17 (18) cm.

Coupez la couleur principale, ainsi que la couleur A et C.

Tricotez 1 rang à l'endroit avec la couleur B.

Changez pour des aiguilles de 4 mm .

Côtes

Travaillez en côtes (1end, 1env) jusqu'à ce que la section mesure 7 cm.





Rabattez les mailles avec le rabattage à l'italienne comme suit:

Rompre la laine en laissant une longue extrémité faisant environ 3 fois la circonférence de la partie à rabattre. Placer le fils sur une aiguille à repriser.

1. Insérez l'aiguille dans la 1^{re} maille de l'aiguille gauche, comme pour la travailler à l'envers et faites passer la laine au travers.

2. Insérez l'aiguille entre la 1^{re} et la 2^e m de l'arrière vers l'avant.

3. Insérez l'aiguille à travers la 2^e maille comme si vous alliez la tricoter à l'endroit, de l'avant vers l'arrière.

4. Insérez l'aiguille dans la 1^{re} m comme pour la tricoter à l'endroit et faites-la glisser hors de l'aiguille.

5. De l'avant, insérez l'aiguille de droite à gauche, dans la boucle avant de la 2^e maille et faites passer la laine au travers.

6. Insérez l'aiguille dans la 1^{re} maille comme si vous alliez la travailler à l'envers et faites-la glisser hors de l'aiguille.

Répétez les points 2-6 jusqu'à ce qu'il ne reste qu'une m (envers) sur l'aiguille gauche.

Finition:

7. De l'avant, insérez l'aiguille de droite à gauche dans la première maille que vous avez rabattue, faites passer la laine au travers.

8. Comme le point 6.

Faites attention de bien entrer et coudre les extrémités.

MANCHES

Glissez les 43 (45) 47 (49) m de la manche sur une aiguille de 4.5 mm.

De l'END de l'emmanchure, en utilisant la couleur principale, relevez et tricotez 7 (7) 7 (9) m le long des nouvelles mailles au bas de l'emmanchure, placez un marqueur au centre de ces 7 (7) 7 (9) m (début du rang) et joindre en rond = 50 (52) 54 (58) m.

Tricotez 3 rangs à l'endroit

Taille 2, 6 et 8 ans seulement

Prochain rang: 1 end, 2 end-ens, tricotez à l'endroit jusqu'aux 3 dernières m, gl 1 end-PD, 1 end = 48 (-) 52 (56) m.

Toutes les tailles

Tricotez en rond jusqu'à ce que la manche mesure 5 (4,5) 6 (9) cm, à partir de l'emmanchure.

Si vous désirez que la manche soit plus longue ou plus courte que la longueur spécifiée dans la section «Tailles et mesures», il vous faudra ajuster la longueur avant de travailler le diagramme.

Travaillez la manche selon le diagramme.

Lorsque celui-ci est complété, la section à deux couleurs devrait mesurer 14 (18,5) 21 (22) cm.

Coupez la laine de la couleur principale, ainsi que de la couleur A et C.

Tricotez 1 rang à l'endroit avec la couleur B.

Changez pour des aiguilles de 4 mm.

Côtes

Travaillez en côtes (1 end, 1 env) jusqu'à ce que la section mesure 3 cm.

Rabattez les mailles à l'italienne comme vous l'avez fait pour le corps.

Travaillez l'autre manche de la même manière.

FINITION

Rentrer et coudre toutes les extrémités de laine.

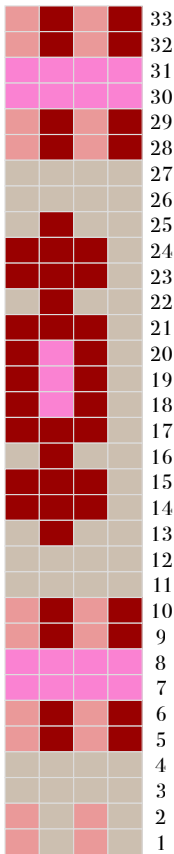
Lavez le pull selon les instructions sur l'étiquette de votre laine et laissez sécher à plat sur une serviette.



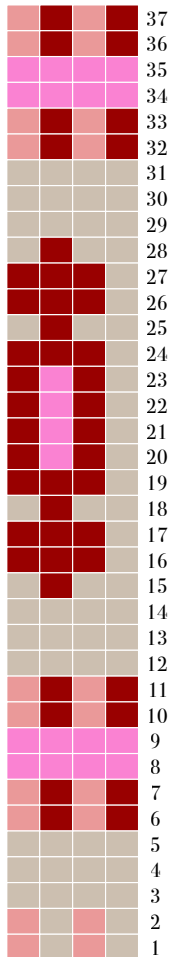


Diagram

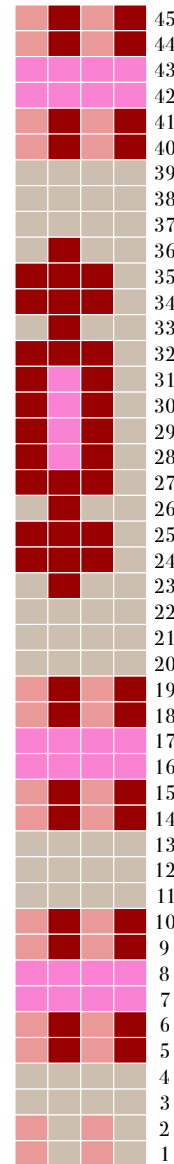
**2 ANS,
CORPS ET
MANCHES**



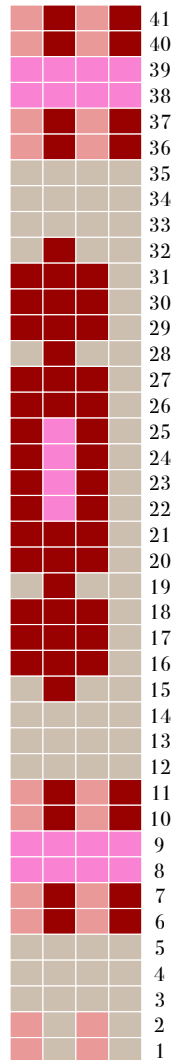
**4 ANS
CORPS**



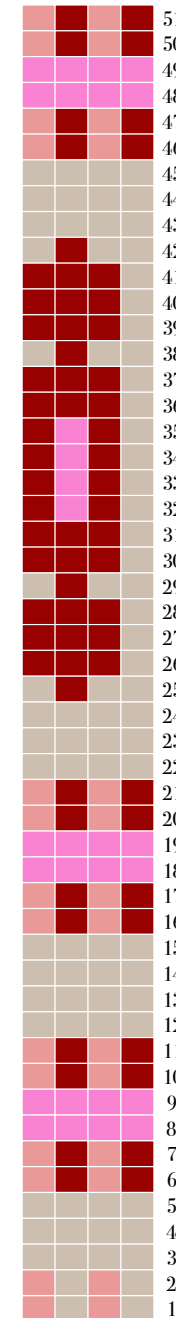
**4 ANS
MANCHES**



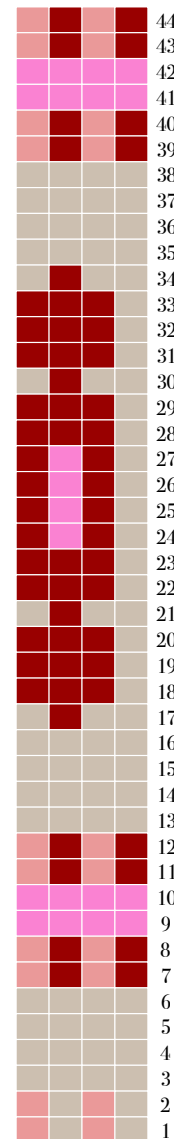
**6 ANS
CORPS**



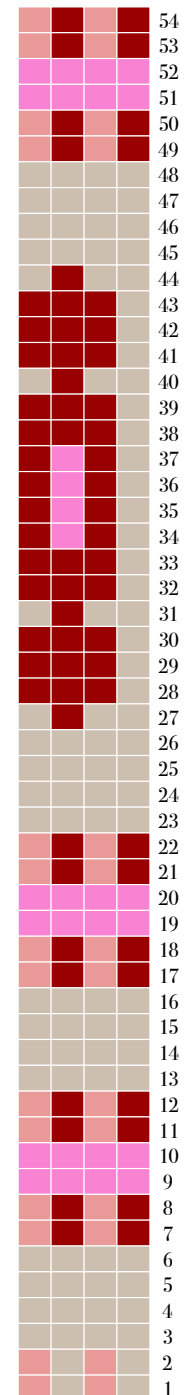
**6 ANS
MANCHES**







**8 ANS
CORPS**



**8 ANS
MANCHES**



-  Couleur principale
-  Couleur A
-  Couleur B
-  Couleur C