

# filcolana

OBSESSED WITH QUALITY YARN SINCE 1952



## Run The World

Concept: Katja Dyrberg // Popknit

**Ce pull est porteur d'une affirmation aussi forte que colorée. Il est inspiré d'un mouvement nommé « tricot de poule » ou hønsestrik, issues des années 1970, où les combinaisons de couleurs se juxtaposent avec des motifs modernes. Le tout offre un contraste, adouci par les matériaux contemporains utilisés et pointe vers un espoir pour un futur monde, meilleur et doux.**





# Tailles & mesures

XXS (XS) S (M) L (XL) 2XL (3XL)

## Tour de poitrine

73-80 (80-87) 88-93 (94-99) 100-107 (108-116)  
117-126 (127-136) cm

## Circonférence (A)

96 (104) 112 (120) 128 (136)  
144 (152) cm

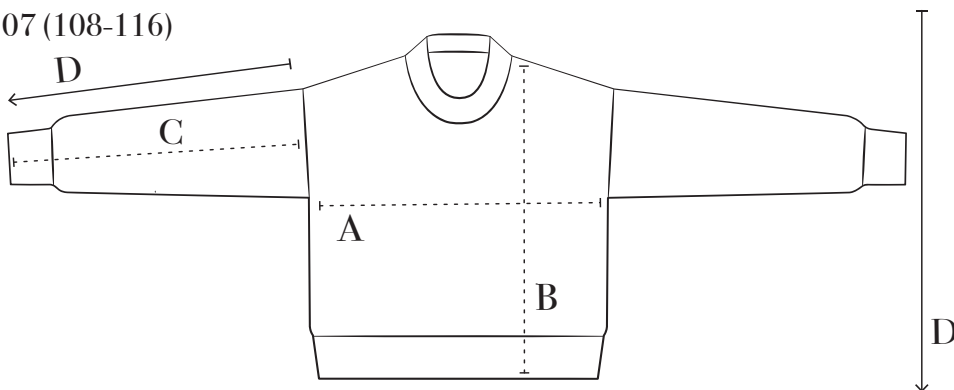
## Longueur (B)

60 (61) 63 (65) 67 (69) 71 (72) cm

## Longueur des manches (C)

52 (52) 52 (50) 49 (48) 46 (44) cm

## Direction du tricot (D)



## Matériels

### LAINES DE FILCOLANA

#### Couleur principale:

#### Pernilla couleur 369 (Slightly Purple)

250 (300) 300 (350) 350 (400) 450 (500) g

et

#### Tilia couleur 278 (Delicate Orchid)

100 (125) 125 (150) 150 (175) 200 (225) g

La couleur principale est travaillée avec 1 brin de chaque type de laines tenus ensemble.

#### Couleur contrastante:

#### Tilia couleur 218 (Chinese Red)

75 (75) 75 (75) 100 (100) 125 (125) g

La couleur contrastante est travaillée avec 3 brins de Tilia tenus ensemble.

### AIGUILLES

Aiguilles circulaires de 3.5, 4, et 4.5-mm, 40 et 80-120 cm

Aiguilles doubles pointes de 3.5, 4, et 4.5 mm (ces aiguilles ne sont pas nécessaires si vous utilisez la technique du Magic Loop).

## Matériels

### MERCERIES

2 marqueurs

2 câble ou garde-maillles

## Échantillon

20 m X 28 rangs en Jersey avec soit 1 brin de Pernilla et 1 brin de Tilia tenus ensemble, ou 3 brins de Tilia tenus ensemble sur des aiguilles de 4.5 mm = 10 x 10 cm

L'échantillon est mesuré après le lavage.

Les aiguilles suggérées ne sont qu'un guide. Si vous avez plus de mailles par 10 cm, changez pour de plus grosses aiguilles. Si vous obtenez moins de mailles 10 cm, changez pour de plus petites aiguilles.

**Attention:** Il se peut que vous ayez à changer de taille d'aiguille lorsque vous travaillez avec seulement 1 couleur, ou avec 2. Mesurez votre tension au fur et à mesure que vous tricotez et ajustez la taille de vos aiguilles en conséquence, particulièrement lorsque vous naviguez entre les deux couleurs.

# Technique

## ABRÉVIATIONS

**end:** tricotez à l'endroit

**env:** tricotez à l'envers

**gl1-env:** glissez la maille comme si vous alliez la travailler à l'envers

**gl1-env-torse:** glissez la maille comme si vous alliez la travailler à l'envers, par la boucle arrière

**m:** maille(s)

**torse:** tricotez la maille par la boucle arrière

**1end-torse:** tricotez une maille à l'endroit, par la boucle arrière

**GM:** faites glisser le marqueur de l'aiguille gauche à l'aiguille droite

**A1D:** Utilisez l'aiguille de la main gauche pour relever le fil entre la dernière maille travaillée et la prochaine par l'arrière. Tricotez-la à l'endroit, de gauche à droite, par la boucle avant.

**A1D-env:** Utilisez l'aiguille de la main gauche pour relever le fil entre la dernière maille travaillée et la prochaine par l'arrière. Tricotez-la à l'envers, de gauche à droite, par la boucle avant.

**A1G:** Utilisez l'aiguille de la main gauche pour relever le fil entre la dernière maille travaillée et la prochaine par l'avant. Tricotez-la à l'endroit, de droite à gauche, par la boucle arrière.

**A1G-env:** Utilisez l'aiguille de la main gauche pour relever le fil entre la dernière maille travaillée et la prochaine par l'avant. Tricotez-la à l'envers, de droite à gauche, par la boucle arrière.

**2end-end-G:** Travaillez les deux prochaines mailles comme suit: insérer l'aiguille droite dans la 1<sup>ère</sup> m et ensuite dans la 2<sup>e</sup> par la boucle arrière. Tricotez ces 2 mailles ensemble. Vous avez maintenant une diminution sur la gauche.

## TECHNIQUES SPÉCIALES

### Montage en milieu de rang

Faites une boucle avec la laine, en plaçant la laine de travail devant les mailles sur l'aiguille. Insérez l'aiguille droite dans la boucle, de l'avant, et serrez la laine pour que la boucle devienne une maille. Répétez cette étape autant de fois qu'il est nécessaire pour obtenir le nombre de mailles désirées.



## Fair Isle/Jacquard

Le Jacquard, ou « fair isle », est une technique qui consiste à travailler un motif avec plusieurs couleurs interchangeables sur le même rang.

### Couleur dominante

Lorsque vous tricotez avec deux couleurs, une couleur se démarquera plus que l'autre, dépendamment de comment la laine sera placée sur l'envers du tricot. La couleur que vous tenez le plus près de vous est la couleur dominante. Dans ce patron, la couleur contrastante est la couleur dominante.

### Échelle arrière ou Ladderback

Cette technique est utilisée lorsque l'on travaille avec le Jacquard et qu'il y a de longs flottements de laines entre les mailles de couleurs contrastantes. La méthode crée des "échelles" sur l'envers du tricot, permettant de tenir les brins qui flottent en place.

**Préparer les échelles:** le point d'échelle est la première maille de l'échelle. Tricotez jusqu'à l'endroit où sera l'échelle (dans le diagramme, le point d'ancrage sera marqué à l'aide d'une ligne entre la 8<sup>e</sup> et la 9<sup>e</sup> maille). Placez la laine de travail entre vos aiguilles, devant le tricot (vers vous). Penchez légèrement le tricot vers vous pour que vous puissiez voir l'envers du travail, insérez délicatement l'aiguille droite sous le «cou» de la maille, pour qu'elle soit sous la première maille de l'aiguille gauche et tricotez cette m à l'endroit avec la couleur qui flotte derrière le tricot. Ramenez la laine de travail entre les aiguilles, à l'arrière du tricot et tricotez la première maille de l'aiguille gauche avec.

**Comment tricoter le point de l'échelle arrière :** Les m de l'échelle sont des m supplémentaires sur le rang et sont travaillées comme suit :

Tricotez jusqu'à l'échelle, placez la laine de travail entre les aiguilles sur l'avant du travail (vers vous), travaillez le point d'échelle avec la laine qui n'est pas la laine de travail, ramenez la laine de travail entre les aiguilles à l'arrière du tricot et continuez à tricoter.

**Complétez l'échelle arrière:** Tricotez jusqu'à 1 maille avant l'échelle, insérez l'aiguille droite dans la première maille, comme pour la tricoter à l'endroit, mais laissez la maille sur l'aiguille gauche. Insérez l'aiguille dans la 2<sup>e</sup> m de l'aiguille gauche, par la boucle arrière, faites passer la laine à travers les deux mailles et faites-les glisser hors de l'aiguille.



---

## Plan de travail

---

Le pull *Run the World* est travaillé de haut en bas avec des épaules à l'européenne. Les mailles de l'encolure seront montées et ensuite travaillées à plat en faisant des augmentations des deux côtés de chaque rang pour former les épaules. Lorsque la largeur désirée est atteinte, la pièce est travaillée tout droit, jusqu'au bas de l'emmanchure, où vous laisserez les mailles reposer. Les mailles de la pièce avant sont relevées le long de la couture des épaules. Les deux côtés avant sont travaillés séparément avec des augmentations vers le centre pour former l'encolure. De nouvelles mailles sont alors relevées au bas de l'encolure et les deux parties avant sont jointes. L'avant du tricot est alors travaillé jusqu'au bas de l'emmanchure. Le corps du tricot est joint en rond, tout en commençant à travailler le motif selon le diagramme. Le motif est tricoté en Jacquard, en utilisant la technique des échelles arrière, où la laine de flottement à l'arrière du travail est tricotée comme un filet. Pour finir, les bordures sont travaillées à plat en côtes torses pour l'avant et l'arrière, dormant des ouvertures de chaque côté. Les mailles sont ensuite relevées le long des emmanchures et les

manches sont travaillées en rond avec des diminutions sous celles-ci et finies avec une large bordure en côtes torses.

Finalement, vous relèverez les mailles pour le col, qui seront travaillées en côtes torses.

---

## Diagramme

---

Le diagramme doit être lu de droite à gauche pour tous les rangs.





# Patron

## DOS

Montez 38 (40) 40 (42) 42 (44) 44 (46) m sur des aiguilles circulaires de 4.5 mm, en tenant un brin de chaque type de laines de la couleur principale ensemble. Travaillez à plat.

Rang de séparation (ENV): 4env, placez un marqueur, à l'envers jusqu'aux 4 dernières m, insérez un marqueur, 4env.

Travaillez les augmentations de chaque côté comme suit:

**1<sup>er</sup> rang (endroit):** 4end, GM, A1G, tricotez à l'endroit jusqu'au marqueur, A1D, GM, 4end.

**2<sup>e</sup> rang:** 4env, GM, A1D-env, à l'envers jusqu'au marqueur, A1G-env, GM, 4env.

Répétez les rangs 1-2 un autre 13 (14) 16 (17) 19 (20) 22 (23) fois.

Répétez le 1<sup>er</sup> rang 1 1 (1) 0 (1) 0 (1) 0 (1) 1 autre fois.

Il y a maintenant 96 (102) 108 (116) 122 (130) 136 (144) m sur l'aiguille.

Faites 4 rangs en Jersey sans augmentation.

Insérez un marqueur sur les mailles à chaque extrémité (où les emmanchures seront mesurées). Continuez à travailler en Jersey jusqu'à ce que la pièce mesure 15 (16) 16 (17) 17 (18) 18 (19) cm à partir du marqueur. Finir avec un rang sur l'envers du tricot.

Rompre la laine et laisser les mailles reposer sur un câble.

## Partie avant gauche

Tenez la partie arrière du tricot devant vous, la bordure de montage vers le haut (loin de vous) et avec des aiguilles de 4.5 mm et en tenant 1 brin de chaque type de laines de la couleur principale, relevez 35 (37) 40 (43) 46 (49) 52 (55) m le long de l'épaule gauche (à partir de l'extrémité de la bordure de montage jusqu'à la m marquée près de l'emmanchure).

Travaillez à plat en Jersey jusqu'à ce que la pièce mesure 7 cm à partir de l'endroit où vous avez relevé les m. Finir avec un rang sur l'envers du tricot.

Travaillez maintenant les augmentations pour l'encolure comme suit:

**1<sup>er</sup> rang (END):** 4end, A1G, le reste du rang à l'endroit.

**2<sup>e</sup> rang:** Tricotez le rang à l'envers.

Répétez ces 2 rangs 4 (5) 5 (5) 5 (5) 5 (5) autres fois = 40 (43) 46 (49) 52 (55) 58 (61) m.

Rompre la laine et laisser les mailles reposer sur un câble.

## Partie avant droite

Tenez la partie arrière du tricot devant vous, la bordure de montage vers le haut (loin de vous) et avec des aiguilles de 4.5 mm et en tenant 1 brin de chaque type de laines de la couleur principale, relevez 35 (37) 40 (43) 46 (49) 52 (55) m le long de l'épaule droite (à partir du marqueur près de l'emmanchure jusqu'à l'extrémité de la bordure de montage).

Travaillez à plat en Jersey jusqu'à ce que la pièce mesure 7 cm à partir de l'endroit où vous avez relevé les m.





Faites maintenant les augmentations pour l'encolure comme suit:

**1<sup>er</sup> rang (END):** Tricotez à l'endroit jusqu'aux 4 dernières m, A1D, le reste du rang à l'endroit.

**2<sup>e</sup> rang:** Tricotez à l'envers.

Répétez ces 2 rangs 4 (5) 5 (5) 5 (5) 5 (5) autres fois = 40 (43) 46 (49) 52 (55) 58 (61) m. Finir avec un rang sur l'envers.

### Joindre l'avant du tricot

**Prochain rang (END):** Travaillez les m de la partie avant à l'endroit, jusqu'aux 4 dernières m de cette section, A1D, 4end, montez 14 (14) 14 (16) 16 (18) 18 (20) m avec le montage en milieu de rang. Replacer les m de la partie avant gauche sur l'aiguille, 4end, A1G, tricotez le reste du rang à l'endroit.

Il y a maintenant 96 (102) 108 (116) 122 (130) 136 (144) m sur vos aiguilles.

Continuez à travailler à plat en Jersey jusqu'à ce que la pièce mesure 25 (26) 27 (28) 29 (30) 31 (32) cm, mesurée à partir de l'endroit où vous avez relevé les m des épaules en descendant le long de l'emmanchure. Finir avec un rang sur l'envers du tricot.



## CORPS

**Prochain rang (END):** Tricotez les m de la pièce avant en Jersey, montez 0 (2) 4 (4) 6 (6) 8 (8) m avec le montage en milieu de rang, replacer les mailles du dos sur l'aiguille et continuez à travailler en Jersey sur ces mailles, montez 0 (2) 4 (4) 6 (6) 8 (8) m avec le montage en milieu de rang et insérez un marqueur pour indiquer le début de rang au milieu de ces nouvelles mailles montées (pour la taille XS, insérez un marqueur entre l'avant et l'arrière du tricot).

Il y a maintenant 192 (208) 224 (240) 256 (272) 288 (304) m.

Faire 2 rangs à l'endroit.

**Prochain rang:** Avec la couleur contrastante (et la couleur dominante), travaillez le diagramme tout en faisant attention au fait que le premier rang du diagramme possède un point d'échelle arrière (Ladderback Jacquard) dans la couleur contrastante, entre la 8<sup>e</sup> et la 9<sup>e</sup> m du diagramme A.

### Tailles XXP, P, L et 2XL SEULEMENT

Travaillez le diagramme A 12 (-) 14 (-) 16 (-) 18 (-) tout au long du rang.

### Tailles XP, M, XL et 3XL SEULEMENT

Travaillez le diagramme B une fois, répétez le diagramme A - (12) - (14) - (16) - (18) fois, travaillez le diagramme C une fois.

### Toutes les tailles

Continuez à travailler ainsi jusqu'à ce que les 53 rangs du diagramme aient été travaillés. Faites attention de bien rabattre les échelles arrière dans le dernier rang du diagramme (comme décrit dans la section des techniques spéciales).

Rompre la laine de la couleur contrastante.

Faire 2 autres rangs avec la couleur principale.

Le tricot sera maintenant divisé entre l'avant et l'arrière et la section en côtes sera travaillée à plat sur les deux pièces, formant des fentes entre les deux côtés, comme suit:

Changez pour des aiguilles de 3.5 mm.



### Bordure en côtes avant

**1<sup>er</sup> rang (END):** gl1-env avec la laine à l'avant du tricot, faites [1end-torse, 1env-torse] 23 (25) 27 (29) 31 (33) 35 (37) fois, 2end-ens-torse, [1env-torse, 1end-torse] 23 (25) 27 (29) 31 (33) 35 (37) fois, 1end, tournez le tricot.

Il y a maintenant 95 (103) 111 (119) 127 (135) 143 (151) m pour la pièce avant.  
Laissez les 96 (104) 112 (120) 128 (136) 144 (152) m du dos reposer sur un câble.

**2<sup>e</sup> rang:** gl1-env avec la laine à l'avant du tricot, faites [1env-torse, 1end-torse] jusqu'aux 2 dernières m, 1env-torse, 1end.

**3<sup>e</sup> rang:** gl1-env avec la laine à l'avant du tricot, faites [1end-torse, 1env-torse] jusqu'aux 2 dernières m, 1end-torse, 1end.

**4<sup>e</sup> rang:** gl1-env avec la laine à l'avant du tricot, faites [1env-torse, 1end-torse] jusqu'aux 2 dernières m, 1env-torse, 1end.

Répétez les rangs 3-4 jusqu'à ce que la partie en côtes mesure 8 cm. Finir avec un rang sur l'envers du tricot.

**Prochain rang (END):** gl1 comme si vous alliez la tricoter à l'envers avec la laine à l'avant du tricot, faire [1end-torse, gl1 comme si vous alliez la tricoter à l'envers, par la boucle arrière, avec la laine à l'avant du tricot] jusqu'aux 2 dernières m, 1end-torse, 1end.

**Prochain rang (ENV):** gl1 comme si vous alliez la tricoter à l'envers avec la laine à l'avant du tricot, faire [gl1-env-torse avec la laine à l'avant, 1end-torse] jusqu'aux 2 dernières m, gl1-env-torse, 1end.

Travaillez les 2 derniers rangs une autre fois.

Rabattez les mailles à l'Italienne comme suit:  
Rompre la laine en laissant une bonne longueur, faisant environ 3 fois la circonférence de la partie à rabattre.  
Placer le fils sur une aiguille à repriser.  
Les 2 premières et 2 dernières m sont tricotées à l'endroit.

**1.** Insérez l'aiguille dans les 2 premières m de l'aiguille gauche, comme si vous alliez les tricoter ensemble à l'envers, et faites passer la laine au travers.

**2.** Insérez l'aiguille entre la 2<sup>e</sup> et la 3<sup>e</sup> m de l'aiguille gauche, de l'arrière vers l'avant.

**3.** Insérez l'aiguille à travers la 3<sup>e</sup> m de l'avant vers l'arrière.

**4.** Insérez l'aiguille dans les 2 premières m comme si vous alliez les tricoter ensemble à l'endroit et glissez-

les hors de l'aiguille.

**5.** De l'avant, insérez l'aiguille dans le brin avant de la 2<sup>e</sup> m, de droite à gauche, et faites passer la laine au travers.

**6.** Insérez l'aiguille dans la 1<sup>ère</sup> m comme si vous alliez la tricoter à l'envers et glissez-la hors de l'aiguille.

**7.** Insérez l'aiguille entre la 1<sup>ère</sup> et 2<sup>e</sup> m de l'arrière vers l'avant.

**8.** Insérez l'aiguille dans la 2<sup>e</sup> m de l'avant vers l'arrière.

**9.** Insérez l'aiguille dans la 1<sup>ère</sup> m comme pour la tricoter à l'endroit et glissez-la hors de l'aiguille.

**10.** Comme le point 5.

**11.** Comme le point 6.

Répétez les points 7-11 jusqu'à ce qu'il ne reste que 3 m sur l'aiguille gauche.

### Finition:

De l'avant, insérez l'aiguille dans les 2 dernières m de droite à gauche, comme si vous alliez les tricoter ensemble à l'envers et faites passer la laine au travers.

**12.** Insérez l'aiguille dans la première m comme si vous alliez la tricoter à l'envers et glissez-la hors de l'aiguille.

**13.** Insérez l'aiguille dans les 2 dernières m, comme si vous alliez les tricoter ensemble à l'endroit et faites les glisser hors de l'aiguille.

Rentrer et coudre les fils.

### Bordure en côtes arrière

Avec des aiguilles de 3.5 mm sur l'endroit du tricot, en tenant un brin de chaque type de laines de la couleur principale, tricotez les mailles du dos qui reposaient comme vous l'avez fait pour l'avant du pull.

### MANCHES

Commencez au milieu de l'emmanchure, et relevez, avec des aiguilles de 4,5 mm et un brin de chaque type de laines de la couleur principale, 82 (86) 90 (94) 98 (102) 106 (110) m le long du côté droit de l'endroit du travail.

Insérez un marqueur pour indiquer le début du rang et joignez en rond.

Travaillez en Jersey, en rond, comme suit:  
Faire 9 (9) 9 (9) 8 (8) 7 (6) rangs.

**Prochain rang (rang de diminutions):** 1end, 2end-ens-G, tricotez à l'endroit jusqu'à 3 m avant le marqueur de début de rang, 2end-ens, 1end.  
Répétez ces 10 (10) 10 (10) 9 (9) 8 (7) rangs 9 (9) 9 (9) 11 (11) 12 (12) autres fois, jusqu'à ce qu'il ne reste que 62 (66) 70 (74) 74 (78) 80 (84) m.



Continuez tout droit jusqu'à ce que la manche mesure 44 (44) 44 (42) 41 (40) 38 (36) cm, à partir de l'emmanchure.

Prochain rang: Diminuez de 2 (4) 6 (6) 4 (6) 8 (10) m réparties également à travers le rang = 60 (62) 64 (68) 70 (72) 72 (74) m.

Changez pour des aiguilles de 3.5 mm.

### Bordure en côtes

Travaillez en rond, en côtes torsés (1 end-torse, 1 env) jusqu'à ce que la bordure mesure 8 cm.

**Prochain rang:** \* 1 end-torse, gl1 comme si vous alliez la tricoter à l'envers avec la laine à l'avant du tricot \*, répétez de \* à \* jusqu'à la fin du rang.

**Prochain rang:** \* gl1 comme si vous alliez la tricoter à l'endroit, avec la laine à l'arrière du tricot, 1 env \*, répétez de \* à \* jusqu'à la fin du rang.

Travaillez les 2 derniers rangs une autre fois.

Rabattez les mailles avec le rabattage à l'italienne comme suit:

Rompre la laine en laissant une longue extrémité faisant environ 3 fois la circonférence de la partie à rabattre. Placer le fils sur une aiguille à repriser.

**1.** Insérez l'aiguille dans la 1<sup>ère</sup> maille de l'aiguille gauche, comme pour la travailler à l'envers et faites passer la laine au travers.

**2.** Insérez l'aiguille entre la 1<sup>ère</sup> et la 2<sup>e</sup> m de l'arrière vers l'avant.

**3.** Insérez l'aiguille à travers la 2<sup>e</sup> maille comme si vous alliez la tricoter à l'endroit, de l'avant vers l'arrière .

**4.** Insérez l'aiguille dans la 1<sup>ère</sup> m comme pour la tricoter à l'endroit et faites-la glisser hors de l'aiguille.

**5.** De l'avant, insérez l'aiguille de droite à gauche, dans la boucle avant de la 2<sup>e</sup> maille et faites passer la laine au travers.

**6.** Insérez l'aiguille dans la 1<sup>ère</sup> maille comme si vous alliez la travailler à l'envers et faites la glisser hors de l'aiguille.

Répétez les points 2-6 jusqu'à ce qu'il ne reste qu'une m (envers) sur l'aiguille gauche.

### Finition:

**7.** De l'avant, insérez l'aiguille de droite à gauche dans la première maille que vous avez rabattue, faites passer la laine au travers.

**8.** Comme le point 6.

Faites attention de bien entrer et coudre les extrémités.

Travaillez l'autre manche de la même manière.

### COL

Avec des aiguilles de 3.5 mm et 1 brin de chaque type de laines, tenu ensemble, relevez les mailles le long de l'endroit de l'encolure, comme suit:

Commencez à l'arrière de l'épaule droite, et relevez 3 m dans la couture de l'épaule, relevez 30 (32) 32 (34) 34 (36) 36 (38) m le long de l'encolure et relevez 3 m dans la couture de l'épaule gauche, relevez 19 m le long de la partie droite de l'encolure et 10 m le long de la partie oblique. Relevez 12 (14) 14 (16) 16 (18) 18 (20) m au bas du cou et relevez 10 m vers le haut de la partie oblique, puis 19 autres m le long de la partie droite, vers l'épaule = 106 (110) 110 (114) 114 (118) 118 (122) m.

Insérez un marqueur pour indiquer le début du rang et joignez en rond.

Travaillez en rond, en côtes torsés (1 end-torse, 1 env), jusqu'à ce que le col mesure 8 cm.

Pliez la bordure, avec l'envers du tricot sur l'envers, pour que le col soit double. Rabattez maintenant les mailles tout en attachant le col sur le premier rang (les mailles relevées), comme suit:

Relevez le brin de la 1<sup>ère</sup> m qui fut relevée et placez-la sur l'aiguille gauche, pour que cette maille soit devant la première maille de l'aiguille, 2 end-ens, \* relevez le brin de la prochaine maille qui fut relevée sur l'aiguille gauche et 2 end-ens; sur l'aiguille droite, faites passer la 1<sup>ère</sup> m par-dessus la 2<sup>e</sup> comme pour la rabattre normalement \*, répétez de \* à \* jusqu'à ce que toutes les mailles soient rabattues.

Faites attention à ce que votre rabattage ne soit pas trop serré ou trop lâche, dépendamment de votre tension naturelle. Il peut être utile d'utiliser des aiguilles plus grosses ou plus petites selon votre tendance.

### ASSEMBLAGE

Rentrer et coudre tous les fils.

Lavez le pull comme indiqué sur l'étiquette de la laine et laissez sécher à plat sur une serviette.





# Diagram

DIAGRAM A

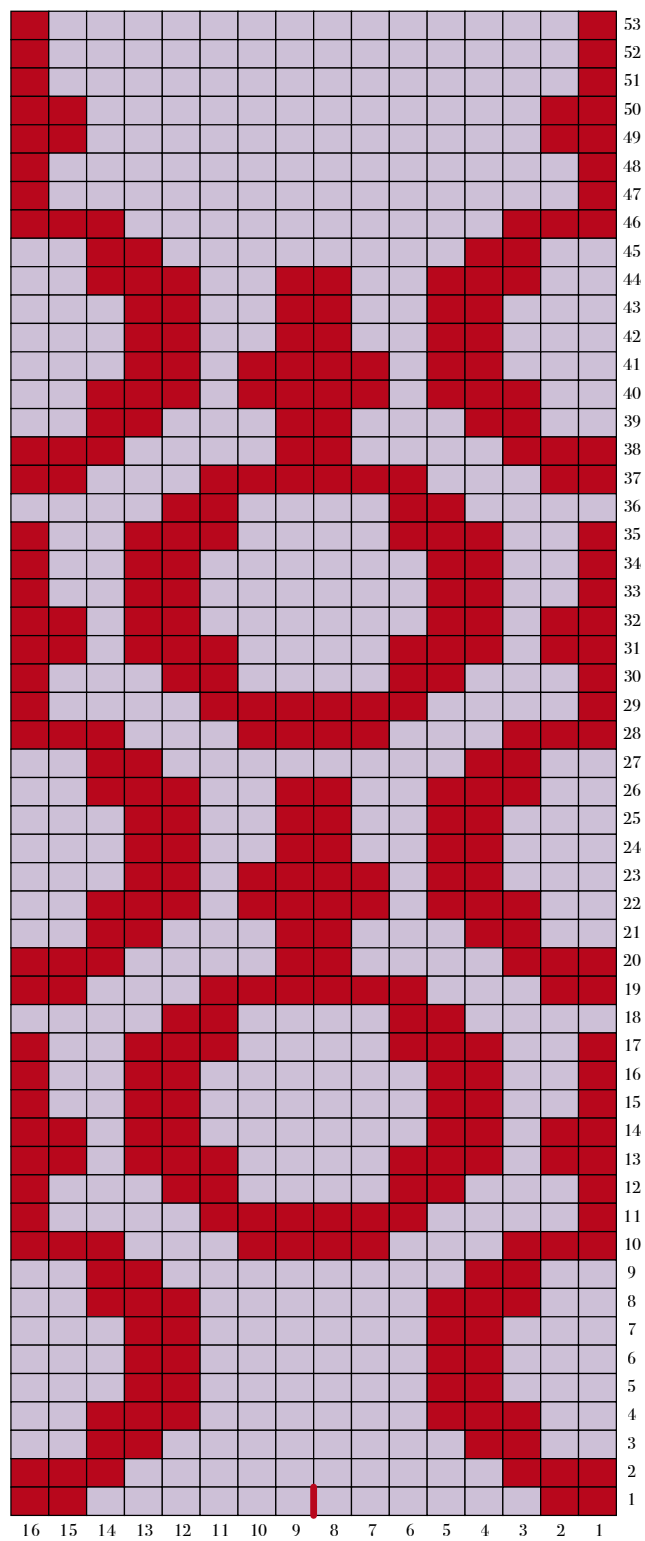


DIAGRAM B

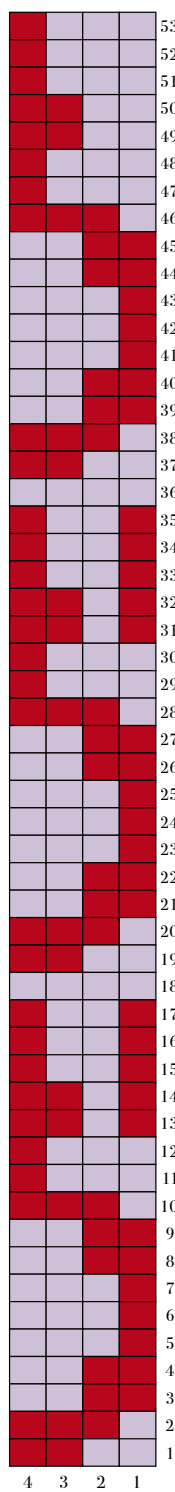


DIAGRAM C

