

filcolana

OBSSESSED WITH QUALITY YARN SINCE 1952



Urania

Ontwerp: Karen S. Lauger // Lykkefanten

Sophie Brahe wordt beschouwd als de eerste vrouwelijke Deense onderzoeker en ook als een van de eerste vrouwelijke Deense auteurs.

Sophie Brahe was het kleine zusje van Tycho Brahe en deelde zijn brandende interesse in astronomie, en ze hielp haar broer met de astronomische waarnemingen.

Sophie kwam vaak naar Uranienborg op Hven, waar haar broer haar serieus nam en haar uitnodigde om een bijdrage te leveren aan de wetenschappelijke gemeenschap, waar ze de naam Urania kreeg, naar de muze van de astronomie.

Als je portretten van Sophie Brahe ziet, is het meest opvallende hiervan de fijne kanten plooiakraag, de prachtige kanten manchetten en hoofddeksels die deel uitmaakten van de mode van de renaissance-adel.

De Urania-sjaal laat het licht schijnen door een delicaat, bijna verward kantpatroon, net zoals de sterren die Sophie graag bestudeerde.



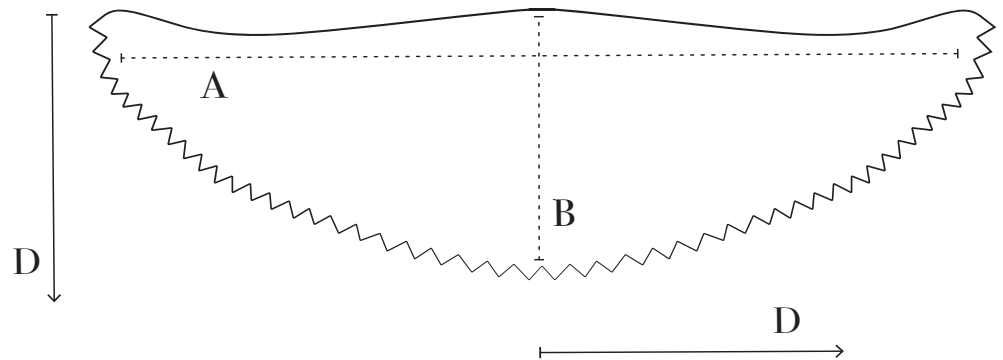
Maten en afmetingen

ONESIZE

Breedte langs bovenrand (A)
210 cm

Diepte (B)
65 cm

Breirichting (D)



Materialen

GAREN VAN FILCOLANA

Kleur A
Saga kleur 977 (Marzipan)
100 g

Kleur B
Saga kleur 978 (Oatmeal)
50 g

NAALDEN
Rondbreinaald 4 mm, lengte 80 cm

Stekenverhouding

17 steken en 27 naalden in patroon volgens het diagram, op naald 4 mm = 10 x 10 cm.
Dit komt overeen met een patroonherhaling van 6 cm breed en 4 cm hoog.
De proeflap wordt na het wassen gemeten.

De naalddikte is indicatief.
Als je meer steken op 10 cm hebt, neem dan een dikkere naald, als je minder steken op 10 cm hebt, neem dan een dunnere naald. Als de breedte past, maar de hoogte niet, kan het helpen om het materiaal van de naald te veranderen, bijvoorbeeld van metaal naar hout of omgekeerd.



Techniek

AFKORTINGEN

st: steek (steken)

nld: naald

r: recht

av: averecht

av los af: neem een steek averecht af

gedr rbrei de st door de achterste lus

sm: samen



Werkwijze

De sjaal wordt gebreid vanaf het midden van de hals en naar buiten, en naar beneden richting de rand. Er wordt gewisseld tussen kantpatroon volgens diagram en korte tussenstukken de beschreven worden.

Kant tenslotte de sjaal af door zijwaarts en kanten rand te breien. De rand wordt ook volgens diagram gebreid.

Diagrammen

De diagrammen zijn te vinden aan het einde van het patroon.

Het diagram wordt van onder naar boven gelezen, van rechts naar links op alle naalden aan de goede kant, en van links naar rechts op alle naalden aan de verkeerde kant.

Diagram A: Het diagram begint met een nld aan de verkeerde kant.

Diagram B: Het diagram begint met een nld aan de goede kant-



Patroon

SJAAL

Zet 7 steken op met nld 4 mm en kleur A.

Naald 1 (verkeerde kant): brei r tot het einde van de nld.

Nld 2: 1 av los af, *omslag over de nld, 1 r*, herhaal van * tot * het einde van de nld.

Er staan nu 13 steken op de naald.

Nld 3: p 1 av los af, brei r tot het einde van de nld (brei gedraaid r in de omslagen van de vorige nld).

Nld 4: 1 av los af, omslag over de nld, brei r tot de laatste st, omslag over de nld, 1 r.

Nld 5: 1 av los af, brei r tot het einde van de nld.

Nld 6: 1 av los af, *omslag over de nld, 1 r*, herhaal van * tot * het einde van de nld.

Er staan nu 29 steken op de naald.

Nld 7: 1 av los af, brei r tot het einde van de nld (brei gedraaid r in de omslagen van de vorige nld).

Nld 8: 1 av los af, omslag over de nld, brei r tot de laatste st, omslag over de nld, 1 r.

Nld 9: 1 av los af, brei r tot het einde van de nld.

Wissel naar kleur B.

Volgende nld (goede kant): 1 r, omslag over de nld, brei r tot de laatste st, omslag over de nld, 1 r.

Brei nu het kantpatroon volgens diagram A, als volgt:

Nld 1 (verkeerde kant): 1 av los af, brei patroon volgens diagram A tot de laatste st, 1 r.

Nld 2: 1 av los af, omslag over de nld, brei patroon volgens diagram A tot de laatste st, omslag over de nld, 1 r.

Herhaal nld 1 en 2 tot alle 11 nld in diagram A zijn gebreid. De laatste naald is aan de verkeerde kant.

Er staan nu 43 steken op de naald.

##

Wissel naar kleur A.

Brei nu het tussenstuk in kleur A, als volgt:

Nld 1 (goede kant): 1 r, omslag over de nld, brei [3 r, omslag over de nld] 4 keer, brei tot de laatste 13 st, [omslag over de nld, 3 r] 4 keer, omslag over de nld, 1 r.





Nld 2: 1 av los af, brei r tot het einde van de nld (brei gedraaid r in de omslagen van de vorige nld).

Nld 3: 1 av los af, omslag over de nld, brei r tot de laatste st, omslag over de nld, 1 r.

Nld 4: 1 av los af, 1 av* omslag over de nld, 2 av sm*, herhaal van * tot *, tot de laatste st, 1 r.

Nld 5: 1 av los af, [omslag over de nld, 3 r] 8 keer, brei tot de laatste 25 st, brei [3 r, omslag over de nld] 8 keer, 1 r.

Nld 6: 1 av los af, brei r tot het einde van de nld (brei gedraaid r in de omslagen van de vorige nld).

Wissel naar kleur B.

Volgende nld (goede kant): 1 r, omslag over de nld, brei r tot de laatste st, omslag over de nld, 1 r.

Brei nu opnieuw het kantpatroon volgens diagram A, als volgt:

Nld 1 (verkeerde kant): 1 av los af, brei patroon volgens diagram A tot de laatste st, 1 r.

Nld 2: 1 av los af, omslag over de nld, brei patroon volgens diagram A tot de laatste st, omslag over de nld, 1 r.

Herhaal nld 1 en 2 tot alle 11 nld in diagram A zijn gebreid. De laatste naald is aan de verkeerde kant.

##

Brei als volgt van ## tot ## afwisselend het

kantpatroon in kleur B en het tussenstuk in kleur A, totdat er in totaal 8 rijen kantpatronen met kleur B zijn gebreid. Eindig met een nld aan de verkeerde kant.

Er staan nu 323 steken op de naald.

Brei nu gaten-ribbels afwisselend met de kleuren A en B, als volgt:

Wissel naar kleur A.

Nld 1 (goede kant): 1 r, omslag over de nld, brei [3 r, omslag over de nld] 4 keer, brei r tot de laatste 13 st, [omslag over de nld, 3 r] 4 keer, omslag over de nld, 1 r.

Nld 2: 1 av los af, brei r tot het einde van de nld (brei gedraaid r in de omslagen van de vorige nld).

Nld 3: 1 av los af, omslag over de nld, brei r tot de laatste st, omslag over de nld, 1 r.

Nld 4: 1 av los af, 1 av* omslag over de nld, 2 av sm*, herhaal van * tot *, tot de laatste st, 1 r.

Nld 5: 1 av los af, [omslag over de nld, 3 r] 8 keer, brei tot de laatste 25 st, brei [3 r, omslag over de nld] 8 keer, 1 r.

Nld 6: 1 av los af, brei r tot het einde van de nld (brei gedraaid r in de omslagen van de vorige nld).

Wissel naar kleur B.





Nld 7: 1 av los af, omslag over de nld, brei r tot de laatste st, omslag over de nld, 1 r.

Nld 8: 1 av los af, 1 av* omslag over de nld, 2 av sm*, herhaal van * tot *, tot de laatste st, 1 r.

Brei deze 8 naalden in totaal 2 keer.

Er staan nu 383 steken op de naald.

Brei de laatste gaten-ribbel met kleur A, als volgt:

Nld 1 (goede kant): 1 r, omslag over de nld, brei [3 r, omslag over de nld] 4 keer, brei r tot de laatste 13 st, [omslag over de nld, 3 r] 4 keer, omslag over de nld, 1 r.

Nld 2: 1 av los af, brei r tot het einde van de nld (brei gedraaid r in de omslagen van de vorige nld).

Nld 3: 1 av los af, omslag over de nld, brei r tot de laatste st, omslag over de nld, 1 r.

Nld 4: 1 av los af, 1 av* omslag over de nld, 2 av sm*, herhaal van * tot *, tot de laatste st, 1 r.

Nld 5: 1 av los af, [omslag over de nld, 3 r] 3 keer, brei tot de laatste 10 st, brei [3 r, omslag over de nld] 3 keer, 1 r.

Nld 6: 1 av los af, brei r tot het einde van de nld (brei gedraaid r in de omslagen van de vorige nld).

Er staan nu 401 steken op de naald.

Boord

Breek het garen en verplaats de steken naar het andere uiteinde van de rondbreinaald, zodat je nog een naald aan de verkeerde kant kunt breien.

Zet 15 steken op met kleur A met de long tail cast-on methode, in aansluiting op de steken op de nld.

Startnaald (verkeerde kant): 1 av los af, brei av tot de laatste st, 2 av samen door de achterste lus (de laatste steek van de kant wordt samen gebreid met de eerste steek op de sjaal zelf), keer het werk.

Brei nu de rand volgens diagram B, loodrecht op de sjaal. De sjaalsteken worden aan elkaar gebreid met de randsteken op naalden aan de verkeerde kant.

Wanneer alle sjaalsteken aan elkaar zijn gebreid met de randsteken, worden de randsteken afgekant in de laatste nld.

AFWERKING

Werk alle draadjes weg.

Was de sjaal volgens de instructies op het garenetiket. Span de sjaal zo op dat de bovenrand recht is en steek een naald in elke punt aan de rand zodat het patroon zich mooi opent.

Laat de sjaal volledig drogen voordat u de naalden verwijdert.



Diagrammen

- Recht aan de goede kant, averecht aan de verkeerde kant
- Averecht aan de goede kant, recht aan de verkeerde kant
- Goede kant:** neem 2 st los af, één voor één, plaats de steken terug op de linker naald en brei ze samen door de achterste lussen
Verkeerde kant: brei 2 st averecht samen door de achterste lussen
- Goede kant: 2 r sm**
Verkeerde kant: 2 av samen
- 2 steken r samen door de achterste lus
- Goede kant:** haal 2 st samen af alsof deze samen gebreid moeten worden, brei 1 recht, haal de afgehaalde st over de gebreide st
Verkeerde kant: haal 2 st gedraaid samen af alsof ze samen gebreid moeten worden, brei 1 recht, haal de afgehaalde st over de gebreide st
- Omslag over de naald
- Herhaal
- 1 averecht af met het garen voor het werk.
- Haal 3 st af alsof ze recht samen gebreid moeten worden, brei 2 r samen, haal de afgehaalde st over de gebreide st.

DIAGRAM A

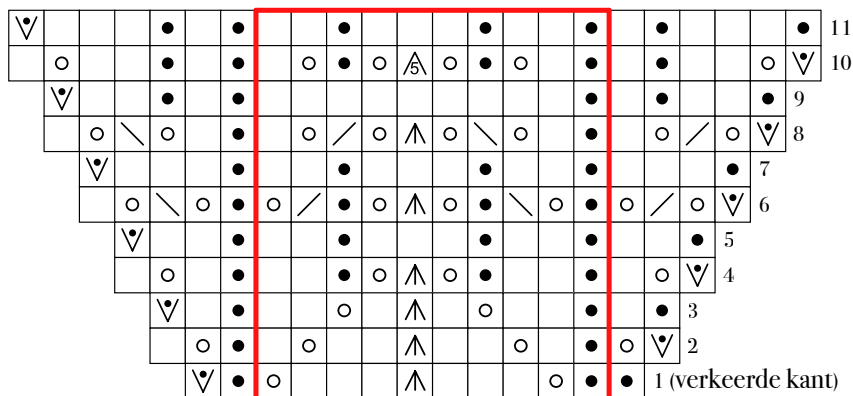


DIAGRAM B

