

filcolana

OBSESSED WITH QUALITY YARN SINCE 1952



Urania

Concept: Karen S. Lauger // Lykkefanten

Sophie Brahe fut une des premières femmes qui se distingua en tant que chercheuse et auteure au Danemark, et ce, au 16^e siècle.

Sœur du célèbre astronome Tycho Brahe le célèbre, elle partageait son intérêt accru envers le sujet. Elle participa à certaines de ses recherches et contribua aux observations scientifiques faites.

Sophie visitait souvent Uranienborg à Hven, où son frère l'invitait à travailler avec lui dans un environnement scientifique. Lorsqu'elle s'y trouvait, elle aimait porter le nom d'Urania, après la muse de l'astronomie.

En étudiant un portrait de Sophie Brahe, une des choses qui attira mon attention était les fines broderies de dentelles qu'arboraient ses tenues, ainsi que les magnifiques accessoires dans ses cheveux, courant dans les habillements de la noblesse durant la Renaissance.

Le châle Urania laisse passer de fins filets de lumière, comme une dentelle, à travers un motif d'œillets ressemblant aux étoiles que Sophie adorait étudier.



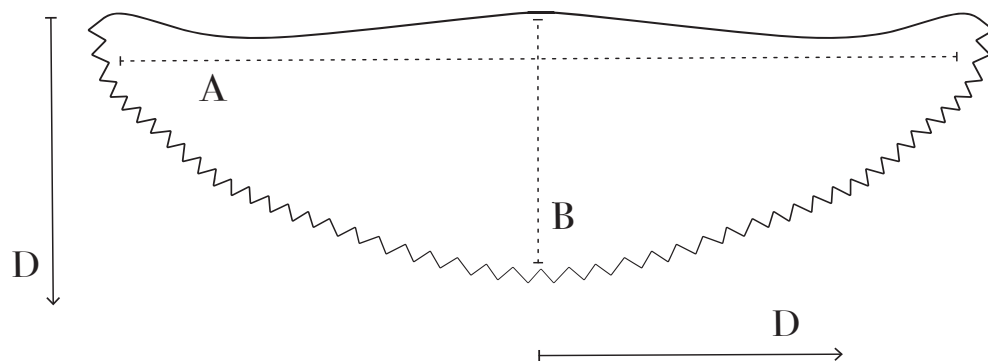
Taille et mesures

TAILLE UNIQUE

Largeur (A)
210 cm

Longueur (B)
65 cm

Direction du tricot (D)



Matériels

LAINES DE FILCOLANA

Couleur A
Saga couleur. 977 (Marzipan)
100 g

Couleur B
Saga couleur 978 (Oatmeal)
50 g

AIGUILLES
Aiguilles circulaires de 4 mm, 80 cm

Échantillon

17 m pour 27 rangs selon le motif du diagramme A, travaillé avec des aiguilles de 4 mm = 10 x 10 cm. Ceci correspond à une répétition de motifs mesurant 6 cm de large pour 4 cm de haut. L'échantillon est mesuré après le lavage et le blocage.

Les aiguilles suggérées ne sont qu'un guide, fiez-vous aux dimensions de l'échantillon pour choisir la bonne taille.

Si vous avez plus de mailles dans votre 10 cm, changez pour des aiguilles plus grosses. Si vous avez moins de 34 m, changez pour des aiguilles plus petites. Si vous obtenez la bonne largeur, mais pas la hauteur désirée, vous pouvez essayer de changer de type d'aiguilles, par exemple prendre des aiguilles en bois au lieu d'aiguilles en métal ou vice-versa.

Techniques

ABRÉVIATIONS

end: tricotez à l'endroit

env : tricotez à l'envers

END: endroit du tricot

gl1-env: glissez 1 maille comme si vous alliez la tricoter à l'envers

m: maille(s)

torse: tricotez la maille par la boucle arrière

ens: ensemble

ENV: envers du tricot



Plan de travail

Le châle est travaillé de la pointe du centre vers le bout des ailes.

Le motif s'alterne entre une bande d'œillets et une bande d'«entre-pièces», selon la description.

Finalement, le châle est rabattu en tricotant un motif d'œillet, de côté. La bordure est aussi travaillée selon le diagramme.

Diagramme

Les diagrammes se trouvent à la fin du patron.

Ils doivent être lus du bas vers le haut et de droite à gauche sur l'endroit du tricot et de gauche à droite sur l'envers.

Diagramme A: Le diagramme commence avec un rang sur l'envers.

Diagramme B: Le diagramme commence avec un rang sur l'endroit.



Patron

CHÂLE

Montez 7 m sur des aiguilles de 4 mm avec la couleur A.

1^{er} rang (ENV): Tricotez le rang à l'endroit.

2^e rang: G11-env, * 1 jeté, 1 end *, répétez de * à * jusqu'à la fin du rang.

Il y a maintenant 13 m sur vos aiguilles.

3^e rang: G11-env, tricotez le rang à l'endroit (tricotez le jeté du rang précédent par la boucle arrière).

4^e rang: G11-env, 1 jeté, tricotez à l'endroit jusqu'à la dernière m, 1 jeté, 1 end.

5^e rang: G11-env, tricotez le reste du rang à l'endroit.

6^e rang: G11-env, * 1 jeté, 1 end *, répétez de * à * jusqu'à la fin du rang.

Il y a maintenant 29 m sur vos aiguilles.

7^e rang: G11-env, tricotez le rang à l'endroit (tricotez le jeté du rang précédent par la boucle arrière).

8^e rang: G11-env, 1 jeté, tricotez à l'endroit jusqu'à la dernière m, 1 jeté, 1 end.

9^e rang: G11-env, tricotez le reste du rang à l'endroit.

Changez pour la couleur B.

Prochain rang (END): 1 end, 1 jeté, tricotez à l'endroit jusqu'à la dernière m, 1 jeté, 1 end.

Travaillez maintenant le motif d'œillet selon le diagramme A, comme suit:

1^{er} rang (ENV): G11-env, travaillez le motif selon le diagramme A jusqu'à la dernière m, 1 end.

2^e rang: G11-env, 1 jeté, travaillez le motif selon le diagramme A jusqu'à la dernière m, 1 jeté, 1 end.

Répétez les rangs 1-2 jusqu'à ce que tous les 11 rangs du diagramme A aient été travaillés. Le dernier rang est sur l'envers. Il y a maintenant 43 m sur l'aiguille.

##

Changez pour la couleur A.

Travaillez maintenant le motif du centre dans la couleur A comme suit:

1^{er} rang (END): 1 end, 1 jeté, travaillez [3 end, 1 jeté] 4 fois, soit jusqu'aux 13 dernières m, [1 jeté, 3 end] 4 fois, 1 jeté, 1 end.

2^e rang: G11-env, travaillez le rang à l'endroit (tricotez





le jeté du rang précédent par la boucle arrière).

3^e rang: G11-env, 1 jeté, à l'endroit jusqu'à la dernière m, 1 jeté, 1 end.

4^e rang: G11-env, 1 env, * 1 jeté, 2 env-ens *, répétez de * à * jusqu'à la dernière m, 1 end.

5^e rang: G11-env, travaillez [1 jeté, 3 end] 8 fois, tricotez à l'endroit jusqu'aux 25 dernières m, travaillez [3 end, 1 jeté] 8 fois, 1 end.

6^e rang: G11-env, tricotez le reste du rang à l'endroit (tricotez le jeté du rang précédent par la boucle arrière).

Changez pour la couleur B.

Prochain rang (END): 1 end, 1 jeté, à l'endroit jusqu'à la dernière m, 1 jeté, 1 end.

Travaillez le motif d'œillet selon le diagramme A, comme suit:

1^{er} rang (ENV): G11-env, travaillez le motif selon le diagramme A jusqu'à la dernière m, 1 end.

2^e rang: G11-env, 1 jeté, travaillez le motif selon le diagramme A jusqu'à la dernière m, 1 jeté, 1 end.

Répétez les rangs 1-2 jusqu'à ce que les 11 rangs du diagramme A aient été travaillés. Finir avec un rang sur l'envers.

##

Travaillez ainsi de ## à ## en alternant entre le motif d'œillet dans la couleur B, et le motif du milieu dans la couleur A, jusqu'à ce qu'un total de 8 rangs du motif d'œillet dans la couleur B aient été complétés. Finir avec un rang sur l'envers.

Il y a maintenant 323 m sur vos aiguilles.

Travaillez maintenant les bandes avec les couleurs A et B comme suit:

Changez pour la couleur A.

1^{er} rang (END): 1 end, 1 jeté, travaillez [3 end, 1 jeté] 4 fois, tricotez à l'endroit jusqu'aux 13 dernières m, travaillez [1 jeté, 3 end] 4 fois, 1 jeté, 1 end.

2^e rang: G11-env, tricotez le reste du rang à l'endroit (tricotez le jeté du rang précédent par la boucle arrière).

3^e rang: G11-env, 1 jeté, à l'endroit jusqu'à la dernière m, 1 jeté, 1 end.

4^e rang: G11-env, 1 env, * 1 jeté, 2 env-ens *, répétez de * à * jusqu'à la dernière m, 1 end.

5^e rang: G11-env, travaillez [1 jeté, 3 end] 8 fois, tricotez à l'endroit jusqu'aux 25 dernières m, travaillez [3 end, 1 jeté] 8 fois, 1 end.

6^e rang: G11-env, tricotez le reste du rang à l'endroit (tricotez le jeté du rang précédent par la boucle arrière).





Changez pour la couleur B.

7^e rang: G11-env, 1 jeté, tricotez à l'endroit jusqu'à la dernière m, 1 jeté, 1 end.

8^e rang: G11-env, 1 env, * 1 jeté, 2 env-ens *, répétez de * à * jusqu'à la dernière m, 1 end.

Travaillez ces 8 rangs un total de 8 fois.

Il y a maintenant 383 m sur vos aiguilles.

Travaillez la dernière bande avec la couleur A comme suit:

1^{er} rang (END): 1 end, 1 jeté, travaillez [3 end, 1 jeté] 4 fois, tricotez à l'endroit jusqu'aux 13 dernières m, travaillez [1 jeté, 3 end] 4 fois, 1 jeté, 1 end.

2^e rang: G11-env, tricotez le reste du rang à l'endroit (tricotez le jeté du rang précédent par la boucle arrière).

3^e rang: G11-env, 1 jeté, tricotez à l'endroit jusqu'à la dernière m, 1 jeté, 1 end.

4^e rang: G11-env, 1 env, * 1 jeté, 2 env-ens *, répétez de * à * jusqu'à la dernière m, 1 end.

5^e rang: G11-env, travaillez [1 jeté, 3 end] 3 fois, tricotez à l'endroit jusqu'aux 10 dernières m, travaillez [3 end, 1 jeté] 3 fois, 1 end.

6^e rang: G11-env, tricotez le reste du rang à l'endroit (tricotez le jeté du rang précédent par la boucle arrière).

Il y a maintenant 401 m sur vos aiguilles.

BORDURE

Rompre la laine et poussez les mailles à l'autre bout de l'aiguille, pour que vous puissiez les retravailler sur l'envers.

Montez 15 m avec la couleur A avec le montage continental (Long tail cast on) à la suite des mailles déjà sur l'aiguille.

Rang de préparation (ENV): G11-env, tricotez à l'envers jusqu'à la dernière m, 2 end-ens-torse, (la dernière m de la bordure est tricotée ensemble avec la première maille du châle), tournez le tricot.

Travaillez maintenant la bordure en suivant le diagramme B, perpendiculairement au châle. Les mailles du châle sont tricotées ensemble avec les mailles de bordure sur l'envers. Lorsque vous aurez tricoté toutes les mailles du châle ensemble avec les mailles de bordure, rabattez les mailles sur le dernier rang.

ASSEMBLAGE

Rentrez et coudre tous les fils.

Lavez le pull comme indiqué sur l'étiquette de la laine et laissez sécher à plat sur une serviette.

Bloquer le châle en l'étirant bien, pour que la bordure du dessus devienne droite et pour que le motif de dentelle se détaille bien. Laisser le châle sécher avant de retirer les épingles.



Diagramme

- Tricotez à l'endroit sur l'END, à l'envers sur l'ENV
- Tricotez à l'envers sur l'END, à l'endroit sur l'ENV
- Endroit:** Glissez 2 mailles comme si vous alliez les tricotez à l'endroit, une à la fois. Replacer-les sur l'aiguille gauche et tricotez les ensemble par la boucle arrière
Envers: Tricotez 2 mailles à l'envers ensemble par la boucle arrière
- Endroit du tricot:** 2end-ens
Envers du tricot: 2env-ens
- Tricotez 2 mailles ensemble par la boucle arrière
- Endroit:** Glissez 2 m comme si vous alliez les tricoter à l'endroit ensemble, tricotez 1 m à l'endroit, faites passer les mailles glissées par-dessus.
Envers du tricot: Glissez 2 m comme si vous alliez les tricoter à l'envers, tricotez 1 m à l'envers, faites passer les mailles glissées par-dessus.
- 1 jeté
- Glissez 1 maille comme si vous alliez la tricotez à l'envers, avec la laine sur l'avant du tricot
- Glissez 3 m comme si vous alliez les tricoter à l'endroit ensemble, tricotez 2 mailles ensemble à l'endroit et faites passer les mailles glissées par-dessus.
- Répétez

DIAGRAMME A

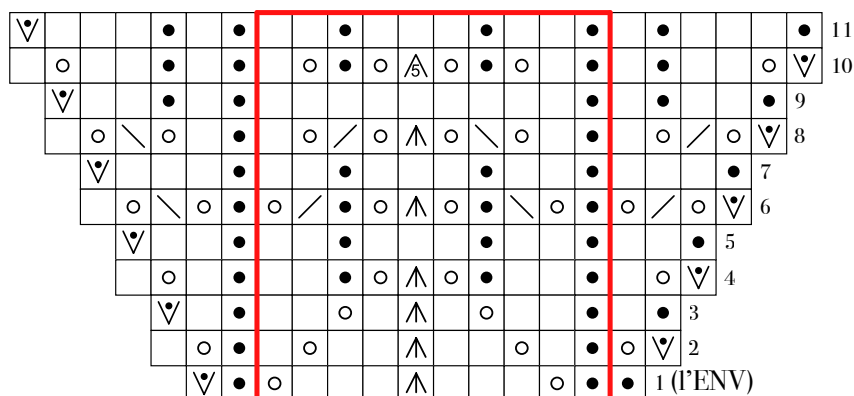


DIAGRAMME B

