

filcolana

OBSESSED WITH QUALITY YARN SINCE 1952



Urania

Design: Karen S. Lauger // Lykkefanten

Sophie Brahe regnes som den første kvindelige danske forsker og ligeledes en af de første kvindelige danske forfattere.

Sophie Brahe var Tycho Brahes lillesøster og delte hans brændende interesse for astronomi, og hun hjalp sin bror med de astronomiske observationer.

Sophie kom ofte på Uranienborg på Hven, hvor broderen både tog hende alvorligt og inviterede hende til at komme med bidrag til det videnskabelige miljø, hvor hun gik under navnet Urania efter astronomiens muse.

Når man ser portrætter af Sophie Brahe, er det mest slående ved disse den fint kniplede pibekrave, de smukke kniplede ærmekanter og hovedtøj, der var en del af moden i renæssancens adel.

Sjalet Urania lader lyset skinne gennem et fint, næsten kniplot, hulmønster, som de stjerner Sophie elskede at studere.



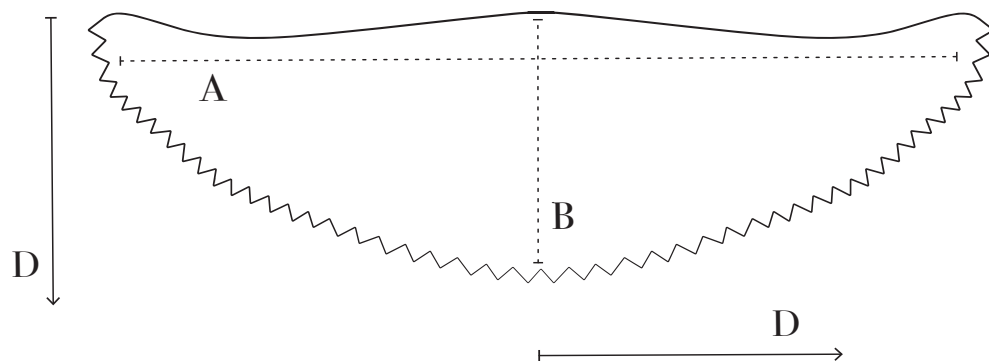
Størrelse & Mål

ONESIZE

Bredde langs overkant (A)
210 cm

Dybde (B)
65 cm

Strikkeretning (D)



Materialer

GARN FRA FILCOLANA

Farve A
Saga farve 977 (Marzipan)
100 g

Farve B
Saga farve 978 (Oatmeal)
50 g

PINDE
Rundpind 4 mm, 80 cm

Strikkefasthed

17 masker og 27 pinde i mønster ifølge diagram A, strikket på pind 4 mm = 10 x 10 cm.
Det svarer til at en mønstergentagelse måler 6 cm i bredden og 4 cm i højden.
Strikkefastheden er målt efter vask og udspænding.

Pindetykkelsen er kun vejledende.
Har du flere masker på 10 cm, skal du skifte til tykkere pinde, har du færre masker på 10 cm, skal du skifte til tyndere pinde. Rammer du bredden men ikke højden, kan det hjælpe at skifte pindemateriale, f.eks. fra metal til træ eller omvendt.



Teknik

FORKORTELSER

m: maske(r)

p: pind(e)

r: ret

vr: vrang

vrla: vrang løs af med garnet foran arbejdet

dr: drejet

sm: sammen



Arbejdsgang

Sjalet strikkes fra midten af nakken og ud og ned mod kanten.

Der veksles mellem hulmønster ifølge diagram, og korte mellemstykker ifølge beskrivelse.

Til sidst lukkes sjalet af ved at strikke en hulmønsterkant sidelæns på. Kanten strikkes også efter diagram.

Diagrammer

Diagrammer findes sidst i opskriften.

Diagrammet læses nedefra og op, fra højre mod venstre på retsidepinde og fra venstre mod højre på vrangsidepinde.

Diagram A: Diagrammet begynder med en vrangsidepind.

Diagram B: Diagrammet begynder med en retsidepind-



Opskrift

SJAL

Slå 7 masker op på pind 4 mm med farve A.

1. p (vrangsiden): Strik ret pinden ud.

2. p: 1 vrla, *slå om pinden, 1 r*, gentag fra * til * pinden ud.

Der er nu 13 masker på pinden.

3. p: 1 vrla, strik ret pinden ud (strik dr r i omslagene fra foregående pind).

4. p: 1 vrla, slå om pinden, strik ret til sidste m, slå om pinden, 1 r.

5. p: 1 vrla, strik ret pinden ud.

6. p: 1 vrla, *slå om pinden, 1 r*, gentag fra * til * pinden ud.

Der er nu 29 masker på pinden.

7. p: 1 vrla, strik ret pinden ud (strik dr r i omslagene fra foregående pind).

8. p: 1 vrla, slå om pinden, strik ret til sidste m, slå om pinden, 1 r.

9. p: 1 vrla, strik ret pinden ud.

Skift til fv B.

Næste p (retsiden): 1 r, slå om pinden, strik ret til sidste m, slå om pinden, 1 r.

Nu strikkes hulmønsteret ifølge diagram A, således:

1. p (vrangsiden): 1 vrla, strik mønster ifølge diagram A til sidste m, 1 r.

2. p: 1 vrla, slå om pinden, strik mønster ifølge diagram A til sidste m, slå om pinden, 1 r.

Gentag 1. og 2. pind, til alle 11 pinde i diagram A er strikket. Sidste pind er fra vrangsidens.

Der er nu 43 masker på pinden.

##

Skift til farve A.

Nu strikkes mellemstykket i farve A, således:

1. p (retsiden): 1 r, slå om pinden, strik [3 r, slå om pinden] 4 gange, strik ret til de sidste 13 m, [slå om pinden, 3 r] 4 gange, slå om pinden, 1 r.

2. p: 1 vrla, strik ret pinden ud (strik dr r i omslagene fra foregående pind).

3. p: 1 vrla, slå om pinden, strik ret til sidste m, slå om pinden, 1 r.





4. p: 1 vrla, 1 vr, * slå om pinden, 2 vr sm*, gentag fra * til *, til sidste m, 1 r.

5. p: 1 vrla, [slå om pinden, 3 r] 8 gange, strik ret til de sidste 25 m, strik [3 r, slå om pinden] 8 gange, 1 r.

6. p: 1 vrla, strik ret pinden ud (strik dr r i omslagene fra foregående pind).

Skift til farve B.

Næste p (retsiden): 1 r, slå om pinden, strik ret til sidste m, slå om pinden, 1 r.

Nu strikkes der igen hulmønster ifølge diagram A, således:

1. p (vrangsidens): 1 vrla, strik mønster ifølge diagram A til sidste m, 1 r.

2. p: 1 vrla, slå om pinden, strik mønster ifølge diagram A til sidste m, slå om pinden, 1 r.

Gentag 1. og 2. pind, til alle 11 pinde i diagram A er strikket. Sidste pind er fra vrangsidens.

##

Strik således fra ## til ## skiftende mellem hulmønster i farve B og mellemstykket i farve A, til der er strikket i alt 8 rækker hulmønstre med farve B. Slut med en pind fra vrangsidens.

Der er nu 323 masker på pinden.

Nu strikkes der hul-riller skiftevis med med farve A og B, således:

Skift til farve A.

1. p (retsiden): 1 r, slå om pinden, strik [3 r, slå om pinden] 4 gange, strik ret til de sidste 13 m, strik [slå om pinden, 3 r] 4 gange, slå om pinden, 1 r.

2. p: 1 vrla, strik ret pinden ud (strik dr r i omslagene fra foregående pind).

3. p: 1 vrla, slå om pinden, strik ret til sidste m, slå om pinden, 1 r.

4. p: 1 vrla, 1 vr, * slå om pinden, 2 vr sm*, gentag fra * til * til sidste m, 1 r.

5. p: 1 vrla, strik [slå om pinden, 3 r] 8 gange, strik ret til de sidste 25 m, strik [3 r, slå om pinden] 8 gange, 1 r.

6. p: 1 vrla, strik ret pinden ud (strik dr r i omslagene fra foregående pind).

Skift til farve B.

7. p: 1 vrla, slå om pinden, strik ret til sidste m, slå om pinden, 1 r.

8. p: 1 vrla, 1 vr, * slå om pinden, 2 vr sm*, gentag fra * til *, til sidste m, 1 r.

Strik disse 8 pinde i alt 2 gange.





Der er nu 383 masker på pinden.

Strik den sidste hul-rille med farve A, således:

1. p (retsiden): 1 r, slå om pinden, strik [3 r, slå om pinden] 4 gange, strik ret til de sidste 13 m, strik [slå om pinden, 3 r] 4 gange, slå om pinden, 1 r.

2. p: 1 vrla, strik ret pinden ud (strik dr r i omslagene fra foregående pind).

3. p: 1 vrla, slå om pinden, strik ret til sidste m, slå om pinden, 1 r.

4. p: 1 vrla, 1 vr, *slå om pinden, 2 vr sm*, gentag fra * til *, til sidste m, 1 r.

5. p: 1 vrla, strik [slå om pinden, 3 r] 3 gange, strik ret til de sidste 10 m, strik [3 r, slå om pinden] 3 gange, 1 r.

6. p: 1 vrla, strik ret pinden ud (strik dr r i omslagene fra foregående pind).

Der er nu 401 masker på pinden.

Kant

Bryd garnet og skub maskerne ned i modsatte ende af pinden, således at du igen kan strikke en vrangsidepind.

Slå 15 masker op med farve A og almindelig krydsopslagning, i forlængelse af maskerne på pinden.

Opsætningspind (vragnsiden): 1 vrla, strik vrang til sidste m, 2 dr r sm (den sidste maske fra kanten strikket sammen med den første maske på selve sjalet), vend arbejdet.

Strik nu kanten ifølge diagram B, vinkelret på sjalet. Sjalets masker strikkes sammen med kantens masker på vrangsidepinde. Når alle sjalets masker er strikket sammen med kantens masker, lukkes kantens masker af på sidste pind.

Montering

Hæft alle ender.

Vask sjalet ifølge anvisningen på banderolen. Spænd sjalet op, så overkanten bliver lige og sæt en nål i hver spids i kanten så mønsteret åbner sig.

Lad sjalet tørre helt, før nålene fjernes.



Diagrammer

- Ret på retsiden, vrang på vrangside
- Vrang på retsiden, ret på vrangside
- Retsiden:** Tag 2 m ret løs af, en af gangen, sæt maskerne tilbage på venstre pind og strik dem drejet ret sammen
Vrangside: 2 masker drejet vrang sammen
- Retsiden:** 2 ret sammen
Vrangside: 2 vrang sammen
- 2 drejet ret sammen
- Retsiden:** Tag 2 m ret løs af som skulle de strikkes sammen, 1 r, træk de løse m over
Vrangside: Tag 2 m drejet vrang løs af, som skulle de strikkes sammen, 1 vr, træk de løse masker over
- Slå om pinden
- Gentag
- 1 vrang løs af med garnet foran arbejdet.
- Tag 3 m ret løs af som skulle de strikkes ret sammen, strik 2 ret sammen, træk de løse masker over.

DIAGRAM A

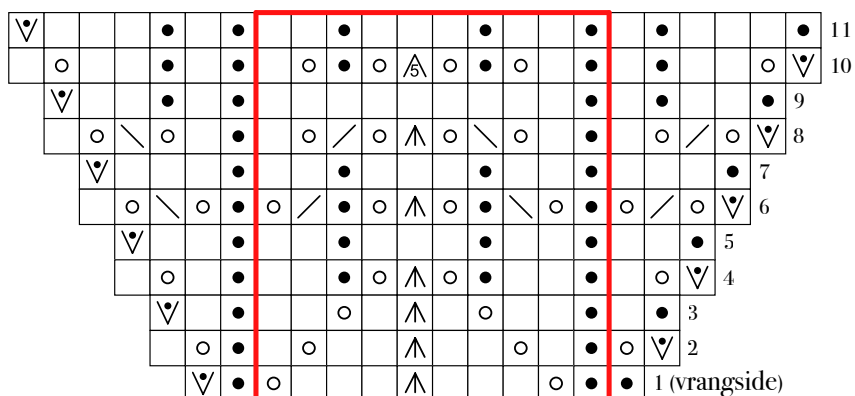


DIAGRAM B

