

filcolana

OBSESSED WITH QUALITY YARN SINCE 1952



Vibeke

Concept: Maria Bach Jensen // Sanastrik

Le Danemark fut choyé avec plusieurs créatrices de mode talentueuses et productives à travers son histoire. Ce chandail a pour but de leur rendre hommage. Saviez-vous par exemple que lorsque vous embarquez à bord du train, vous vous asseyez sur un tissu conçu par Nanna Ditzel ?

Vibeke Klint a créé plusieurs tapis iconiques. Klint travaillait avec des couleurs tissées ensemble pour former de magnifiques motifs graphiques et ce tricot est inspiré de ses designs.





Tailles et mesures

P (M) L (XL)

Tour de poitrine

80-88 (89-96) 97-104 (105-112) cm

Circonférence (A)

86 (94) 101 (110) cm

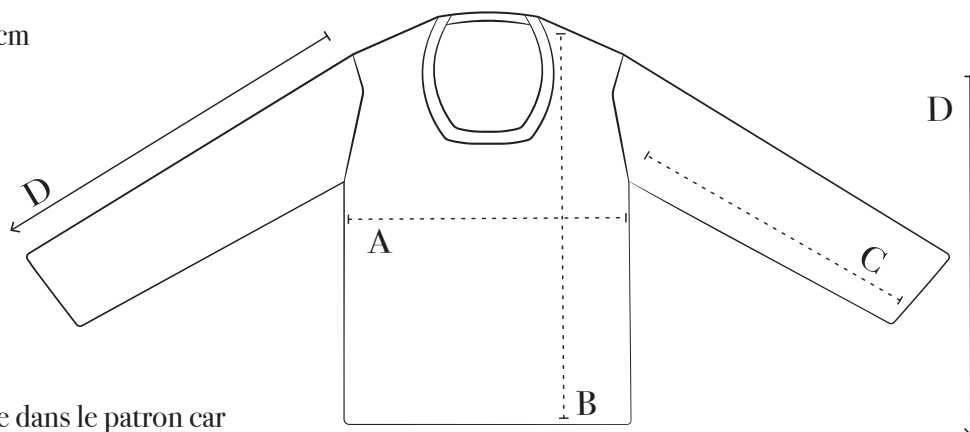
Longueur (B)

55 (57) 59 (62) cm

Longueur des manches (C)

35 (35) 36 (36) cm

La longueur est 2 cm plus courte que dans le patron car la blouse peut raccourcir un peu lorsque les côtes sont étirées.



Direction du tricot (D)

Matériaux

LAINES DE FILCOLANA

Couleur principale

Pernilla couleur 201 (Deep Mahogany)
300 (350) 350 (400) g

Couleur du motif

Pernilla couleur 977 (Marzipan)
200 (200) 200 (200) g

AIGUILLES

Aiguilles circulaires de 3 mm, 40 et 80-100 cm
Aiguilles double pointes de 3 mm (ces aiguilles ne sont pas nécessaires si vous utilisez la technique du Magic Loop).

MERCERIES

6 marqueurs
Câbles ou garde-mailles

Échantillons

36 mailles X 40 rangs en côtes doubles, sur des aiguilles de 3 mm = 10 x 10 cm.

L'échantillon est mesuré après le lavage, lorsque les côtes sont légèrement étirées.

Les aiguilles suggérées ne sont qu'un guide.

Si vous avez plus de mailles par 10 cm, changez pour de plus grosses aiguilles. Si vous obtenez moins de mailles 10 cm, changez pour de plus petites aiguilles

Techniques

ABRÉVIATIONS

end: tricotez à l'endroit

env: tricotez à l'envers

END: endroit du tricot

m: mailles(s)

ens: ensemble

ENV: envers du tricot

PM: placez un marqueur

m de bordure: maille de bordure, travaillée à l'endroit sur tous les rangs

G11-endPD

Clissez 1 maille, tricotez-la à l'endroit, faites passer la maille glissée par-dessus la maille que vous venez de tricoter.

MM1, MM2, MM3, MM4

Marqueur de mailles 1, Marqueur de mailles 2, etc.

A1D

ENDROIT: Utilisez l'aiguille de la main gauche pour relever le fil entre la dernière maille travaillée et la prochaine, par l'arrière. Tricotez-le par la boucle avant, à l'endroit ou à l'envers selon le motif de côtes établi.

ENVERS: Utilisez l'aiguille de la main gauche pour relever le fil entre la dernière maille travaillée et la prochaine, par l'arrière. Tricotez-le par la boucle avant, à l'endroit ou à l'envers selon le motif de côtes établi.

A1G

ENDROIT: Utilisez l'aiguille de la main gauche pour relever le fil entre la dernière maille travaillée et la prochaine, de l'avant vers l'arrière. Tricotez-le par la boucle arrière, à l'endroit ou à l'envers selon le motif de côtes établi.

ENVERS: Utilisez l'aiguille de la main gauche pour relever le fil entre la dernière maille travaillée et la prochaine, de l'avant vers l'arrière. Tricotez-le par la boucle arrière, à l'endroit ou à l'envers selon le motif de côtes établi.

Une note à propos des augmentations

Les augmentations sont travaillées à l'endroit ou à l'envers, le tout dépendant du motif établi de côtes (entre les marqueurs des épaules).

2m-ens (diminution sur la droite)

Tricotez 2 mailles ensemble à l'endroit ou à l'envers, selon ce qui continue le motif de côtes établi.

2end-ens-torse (diminution sur la gauche)

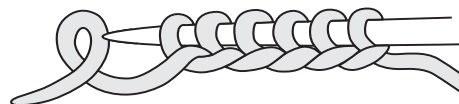
Travaillez G11-endPD ou 2 m ensemble par la boucle arrière.

TECHNIQUES SPÉCIALES

Montage en milieu de rang

Faites une boucle avec la laine, en plaçant la laine de travail devant les mailles sur l'aiguille. Insérez l'aiguille droite dans la boucle, de l'avant, et serrez la laine pour que la boucle devienne une maille.

Répétez cette étape autant de fois qu'il est nécessaire pour obtenir le nombre de mailles désirées.



Plan de travail

La blouse est travaillée de haut en bas.

Vous travaillerez premièrement l'arrière du yoke à plat, tout en faisant les augmentations de chaque côté, juste avant les mailles des extrémités. Lorsque la largeur désirée sera atteinte, vous tricotez la pièce tout droit jusqu'aux emmanchures. Les mailles des épaules seront alors relevées séparément et travaillées à plat. Vous relèverez ensuite des mailles sur les épaules et les différentes parties seront jointes sur une aiguille et tricotees à plat, tout en travaillant les augmentations vers l'encolure. Le tricot sera joint au bas de l'encolure et travaillé en rond jusqu'à ce que vous ayez le bon nombre de mailles pour les manches.

D'autres augmentations seront faites sur le corps du tricot, juste avant de séparer les manches du corps. Les manches seront travaillées de haut en bas. Finalement, les mailles seront relevées le long de l'encolure pour créer le col.



Patron

Motif de rayures

8 rangs avec la couleur principale
2 rangs avec la couleur du motif
2 rangs avec la couleur principale
2 rangs avec la couleur du motif
8 rangs avec la couleur principale
2 rangs avec la couleur du motif
2 rangs avec la couleur principale
4 rangs avec la couleur du motif
4 rangs avec la couleur principale
2 rangs avec la couleur du motif

Répétez ces 36 rangs.

Côtes doubles

1^{er} rang (END): 2end, 2env.

2^e rang (ENV): Travaillez comme les mailles l'indiquent.

DOS

Haut du tricot (yoke)

Montez 36 (36) 40 (40) m sur des aiguilles de 3 mm avec la couleur principale. Travaillez à plat, tout en incorporant le motif de rayures et en travaillant les augmentations de chaque côté (pour les épaules) comme suit:

1^{er} rang (ENV): 1 m de bordure, 2env, 2end, 2env (m des épaules), PM, travaillez les prochaines 20 (20) 24 (24) m en côtes (2end, 2env), 2end (m du cou), PM, 2env, 2end, 2env (m des épaules), 1 m de bordure.

2^e rang: 1 m de bordure, 2end, 2env, 2end, glissez le marqueur sur l'aiguille droite, A1G (voir explication dans la section abréviation), travaillez en côtes comme les m l'indiquent jusqu'au marqueur, A1D, glissez le marqueur sur l'aiguille droite, 2end, 2env, 2end, 1 m de bordure.

3^e rang: 1 m de bordure, 2env, 2end, 2env, glissez le marqueur sur l'aiguille droite, A1D, travaillez en côtes comme les m l'indiquent jusqu'au marqueur, A1G, glissez le marqueur sur l'aiguille droite, 2env, 2end, 2env, 1 m de bordure.

Répétez le 2^e et 3^e rang, tout en travaillant les augmentations du même côté des marqueurs sur TOUS les rangs pour un total de 48 (52) 56 (60) fois de chaque côté. Les nouvelles mailles sont travaillées de

façon à ce qu'elle s'insère dans le motif en côtes du cou au fur et à mesure que vous les créez.

Il y a maintenant 132 (140) 152 (160) m sur l'aiguille. Le dernier rang est travaillé sur l'envers.

Placez les mailles sur un garde-mailles et coupez la laine.

SECTION AVANT

Côté avant droit

Tenez la partie arrière du tricot devant vous, la bordure de montage vers le haut (loin de vous, l'endroit du tricot vers le haut). Commencez à l'extrémité des mailles sur le garde-mailles et avec la couleur principale et des aiguilles de 3 mm, relevez 1 m pour chaque rang, pour un total de 48 (52) 56 (60) m le long des mailles de l'épaule, sur le côté droit du yoke.

Prochain rang (END): 1 m de bordure, travaillez en côtes (2env, 2end) jusqu'aux 3 dernières m, 2env, 1 m de bordure.

Continuez à tricoter comme les mailles l'indiquent, jusqu'à ce que vous ayez complété 5 rangs.

Travaillez maintenant les diminutions pour les épaules comme suit:

Prochain rang (END): 1 m de bordure, 2end, 2env, 1end, Gl-endPD, tricotez en côtes doubles comme les m l'indiquent jusqu'à la dernière m, 1 m de bordure.

Continuez à travailler en côtes doubles en suivant le motif de rayure tout en travaillant EN MÊME TEMPS le rang de diminutions chaque 2 rangs (tous les rangs sur l'endroit) 12 (12) 16 (16) fois = 36 (40) 40 (44) m.

Continuez à travailler tout droit en côtes doubles et en motif de rayures jusqu'à ce que vous atteignez le même endroit dans le motif que sur l'arrière du yoke. Finir avec un rang sur l'envers du tricot.

Rompre la laine et laissez les mailles reposer sur un câble ou une retaille de laine.

Côté avant gauche

Tenez la partie arrière du tricot devant vous, la bordure de montage vers le haut (loin de vous, l'endroit du tricot vers le haut). Commencez à la bordure de montage et avec la couleur principale et des aiguilles de 3 mm, relevez 1 m pour chaque rang, pour un total de 48 (52) 56 (60) m le long des mailles de l'épaule, sur le côté gauche du yoke.



Prochain rang (ENV): 1 m de bordure, travaillez en côtes (2env, 2end), jusqu'aux 3 dernières m, 2env, 1 m de bordure.

Continuez à travailler comme les mailles l'indiquent jusqu'à ce que vous ayez complété 5 rangs.

Travaillez maintenant les diminutions pour les épaules, comme suit:

Prochain rang (END): 1 m de bordure, travaillez en côtes doubles comme les mailles l'indiquent jusqu'aux 8 dernières m, 2end-ens, 1end, 2env, 2end, 1 m de bordure.

Continuez à travailler tout droit en côtes doubles et en motif de rayures, tout en travaillant EN MÊME TEMPS les diminutions pour les épaules, à chaque 2^e rang (chaque rang sur l'endroit) pour un total de 12 (12) 16 (16) fois = 36 (40) 40 (44) m.



Continuez à travailler en côtes doubles et en motif de rayures jusqu'à ce que vous atteignez le même endroit dans le motif que sur l'arrière du yoke. Finir avec un rang sur l'envers du tricot.

NE PAS rompre la laine.

HAUT DU TRICOT (YOKE)

Joignez les pièces sur la même aiguille de 3 mm comme suit:

Prochain rang (END): Continuez en côtes doubles et en motif de rayures pour les mailles du côté gauche avant jusqu'à la m de bordure, placez un marqueur (MM1), travaillez la m de bordure à l'envers, relevez 48 (52) 56 (60) m le long du côté de l'épaule, des mailles du dos qui reposent et travaillez la m de bordure du dos à l'envers. Placez un marqueur (MM2), tricotez les m du dos comme elles l'indiquent jusqu'à la dernière m, placez un marqueur (MM3), travaillez la m de bordure à l'envers, relevez 48 (52) 56 (60) m le long du côté de l'épaule droite et des mailles qui reposent. Travaillez la m de bordure à l'envers, placez le dernier marqueur (MM4), travaillez les m de l'épaule droite comme elles l'indiquent.

Prochain rang: 1 m de bordure, * travaillez comme les mailles l'indiquent jusqu'au marqueur, glissez le marqueur sur l'aiguille droite, travaillez en côtes (2end, 2env) jusqu'à 2 m avant le marqueur, 2end, glissez le marqueur sur l'aiguille droite *, répétez de * à * 1 fois, travaillez comme les mailles l'indiquent jusqu'à la fin du rang.

Commencez maintenant les augmentations pour les manches comme suit:

Prochain rang (END): 1 m de bordure, travaillez comme les mailles l'indiquent jusqu'au MM1, glissez le marqueur, A1G, travaillez comme les mailles l'indiquent jusqu'au MM2, A1D, glissez le marqueur, travaillez comme les mailles l'indiquent jusqu'au MM3, glissez le marqueur, A1G, travaillez comme les mailles l'indiquent jusqu'au MM4, A1D, glissez le marqueur, travaillez comme les mailles l'indiquent jusqu'à la fin du rang.

Continuez les augmentations pour les manches sur CHAQUE rang (voir comment les augmentations sont travaillées sur l'endroit et sur l'envers du tricot dans la section «Technique – Abréviations»), jusqu'à ce que 8 augmentations aient été faites sur chaque manche = 66 (70) 74 (78) m des manches. Le dernier rang est travaillé sur l'envers.



Les augmentations sont maintenant travaillées vers l'encolure, de chaque côté, tout en continuant les augmentations pour les manches, comme suit:

Prochain rang (END): 1 m de bordure, 2end, 2env, 2end, PM, A1G, travaillez comme les mailles l'indiquent en plus de travailler les augmentations pour les manches jusqu'aux dernières 7 m, comme fait précédemment, A1D, PM, 2end, 2env, 2end, 1 m de bordure.

Prochain rang: Travaillez comme les mailles l'indiquent, les nouvelles m sur les côtés de l'encolure sont travaillées en côtes doubles, en continuant le motif établi sur l'avant du tricot et les augmentations pour les manches sont travaillées comme vous l'avez fait précédemment.

Prochain rang (END): 1 m de bordure, 2end, 2env, 2end, glissez le marqueur sur l'aiguille droite, A1G, travaillez comme les mailles l'indiquent en plus de travailler les augmentations pour les manches jusqu'au marqueur comme fait précédemment, A1D, glissez le marqueur sur l'aiguille droite, 2end, 2env, 2end, 1 m de bordure.

Travaillez les 2 derniers rangs un total de 8 fois. Faites un rang de plus sur l'envers.

Prochain rang (END): Travaillez ce rang avec augmentations comme fait précédemment.

Prochain rang: 1 m de bordure, 2env, 2end, 2env, glissez le marqueur sur l'aiguille droite, A1D, travaillez comme les mailles l'indiquent en plus de travailler les augmentations pour les manches jusqu'au marqueur comme fait précédemment, A1G, glissez le marqueur sur l'aiguille droite, 2env, 2end, 2env, 1 m de bordure.

Prochain rang (END): Travaillez ce rang avec augmentations comme fait précédemment.

Il y a 47 (51) 55 (59) m pour chaque pièce avant et 106 (110) 114 (118) m pour chaque manche.

Rompre la laine.

Joindre le tricot

Sur l'endroit du tricot, déplacez toutes les mailles du côté gauche avant (jusqu'au MM2) de l'aiguille gauche à l'aiguille droite, sans les tricoter. Retirez le marqueur de l'encolure lorsque vous le croisez.

Travaillez en rond à partir d'ici. Le début du rang se trouve au MM2.





Prochain rang (END): Déplacez MM2 sur l'aiguille droite, et avec la couleur qui correspond à l'endroit où vous êtes dans le motif de rayures, travaillez en côtes doubles comme les mailles l'indiquent, tout en travaillant les augmentations pour les manches comme vous l'avez fait précédemment, pour tout le rang. Montez 36 (36) 48 (48) m avec le montage en milieu de rang. Ces mailles sont maintenant travaillées en côtes doubles et les mailles de bordure sont incorporées dans les côtes doubles comme des mailles envers.

Continuez en côtes doubles avec le motif de rayure, tout en travaillant les augmentations pour les manches sur chaque rang, jusqu'à ce qu'il y ait 40 (44) 48 (52) augmentations faites au total pour les manches = 130 (142) 154 (166) m pour chaque manche.

Les augmentations pour les manches sont complétées.

Augmentations raglan

Prochain rang: 2end, 2env, 2end, A1G, travaillez comme les mailles l'indiquent jusqu'à 6 m avant MM3, A1D, 2end, 2env, 2end, glissez MM3, travaillez comme les mailles l'indiquent tout au long des m de la manche jusqu'à MM4, glissez MM4, 2end, 2env, 2end, A1G, travaillez comme les mailles l'indiquent jusqu'à 6 m avant MM1, A1D, 2end, 2env, 2end, glissez MM1, travaillez comme les mailles l'indiquent tout au long des m de la manche.

Travaillez ce rang d'augmentation un total de 8 (12) 12 (16) fois = 552 (608) 656 (712) m.

Travaillez 1 rang comme les mailles l'indiquent, sans augmentation.

Séparez maintenant les manches du corps, et travaillez chaque pièce séparément comme suit:

Prochain rang: Tricotez comme les mailles l'indiquent jusqu'au MM3, retirez le marqueur et glissez les 130 (142) 154 (166) m des manches sur un garde-mailles, retirez MM4, montez 6 nouvelles m avec le montage en milieu de rang, tricotez comme les mailles l'indiquent jusqu'au MM1, retirez le marqueur et glissez les 130 (142) 154 (166) m des manches sur un garde-mailles, montez 6 nouvelles mailles. MM2 devient le nouveau marqueur du début de rang.

Il y a maintenant 304 (336) 360 (392) m pour le corps.

CORPS

Continuez à tricoter en rond en tricot double comme les mailles l'indiquent et selon le motif de rayures, jusqu'à ce que la pièce mesure environ 59 (61) 63 (66) cm, mesurée au centre du dos à partir de la bordure de montage. Finir sur un rang où la rayure est travaillée dans la couleur principale.

Rabattez les mailles comme elles l'indiquent.

MANCHES

Placez les 130 (142) 154 (166) m de la manche sur des aiguilles de 3 mm.

Sur l'endroit du tricot et avec la laine de la couleur qui complète le motif, relevez 3 m au milieu de l'emmanchure et placez-les sur l'aiguille gauche. Travaillez les mailles comme elles l'indiquent et incorporez les côtes doubles. Relevez 3 autres m au bas de l'emmanchure. Insérez un marqueur pour indiquer le début du rang et joindre en rond = 136 (148) 160 (172) m.

Travaillez en rond, en côtes doubles tout en continuant le motif de rayures comme l'indiquent les mailles, jusqu'à ce que la manche mesure 3 cm à partir de l'emmanchure.

Prochain rang (rang de diminution): Travaillez 3 mailles en côtes doubles, A1D, tricotez les mailles comme elles l'indiquent jusqu'à 5 m avant le marqueur de début de rang, A1G, travaillez 3 mailles en côtes doubles.

Répétez le rang de diminution tous les 2.5 (2) 2 (1.5) cm, un total de 12 (16) 16 (20) fois = 112 (116) 128 (132) m.

Continuez tout droit en côtes doubles, tout en continuant les rayures, jusqu'à ce que la manche mesure 37 (37) 38 (38) cm à partir de l'emmanchure. Finir sur un rang où la rayure est travaillée dans la couleur principale.

Rabattez en suivant les mailles.

Travaillez la deuxième manche de la même manière.

Encolure

Avec des aiguilles de 3 mm et la couleur principale, tricotez les mailles comme elles l'indiquent et relevez de nouvelles mailles le long de l'endroit de l'encolure comme suit:



Commencez au milieu du dos et relevez 1 m pour chaque m le long de la pièce horizontale et relevez 2 m pour chaque 3 rangs sur les pièces verticales. Vous relèverez un total de 190 (190) 212 (212) m. Insérez un marqueur pour indiquer le début du rang.

Travaillez en rond, en côtes (1end, 1env) jusqu'à ce que le col mesure 2 cm.

Rabattez les mailles avec le rabattage à l'italienne comme suit:

Rompre la laine en laissant une longue extrémité faisant environ 3 fois la circonférence de la partie à rabattre. Placer le fils sur une aiguille à repriser.

1. Insérez l'aiguille dans la 1^{ère} maille de l'aiguille gauche, comme pour la travailler à l'envers et faites passer la laine au travers.

2. Insérez l'aiguille entre la 1^{ère} et la 2^e m de l'arrière vers l'avant.

3. Insérez l'aiguille à travers la 2^e maille comme si vous alliez la tricoter à l'endroit, de l'avant vers l'arrière .

4. Insérez l'aiguille dans la 1^{ère} m comme pour la tricoter à l'endroit et faites-la glisser hors de l'aiguille.

5. De l'avant, insérez l'aiguille de droite à gauche, dans la boucle avant de la 2^e maille et faites passer la laine au travers.

6. Insérez l'aiguille dans la 1^{ère} maille comme si vous alliez la travailler à l'envers et faites la glisser hors de l'aiguille.

Répétez les points 2-6 jusqu'à ce qu'il ne reste qu'une m (envers) sur l'aiguille gauche.

Finition:

7. De l'avant, insérez l'aiguille de droite à gauche dans la première maille que vous avez rabattue, faites passer la laine au travers.

8. Comme le point 6.

Faites attention de bien entrer et coudre les extrémités.

ASSEMBLAGE

Rentrer et coudre tous les fils.

Lavez la blouse selon les instructions sur l'étiquette de la laine utilisée et laissez sécher à plat.

