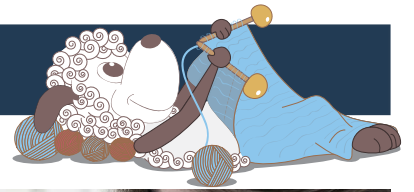


Corydalis - ein kleines Babykleid und Haube



Design: Karen Skriver Lauger



"Corydalis" ist Teil der "Colours of the Scandinavian Summer" Kollektion von Filcolana. Unser Designteam hat sich hierbei von dem Licht und den besonderen Farben der Skagen Malereien inspirieren lassen.

Das kleine Babykleid und die Haube sind von Anna Sybergers schönem Bild "Corydalis" inspiriert, in dem die Blüten der Kronblätter zwischen den Stängeln und Blättern hervortreten. Karen Skriver Lauger hat dies in ein Muster mit Webstrick umgearbeitet, damit der blumige Effekt zum Vorschein kommt.

Deutsch 3. Ausgabe - August 2018 © Filcolana A/S
Deutsch Übersetzung: Judith Kutscher

Material

Pernilla von Filcolana:

Farbe A: 100 (100) 150 (150) 200 g in Fb. 808 (Aqua Mist)

Farbe B: 50 (50) 50 (100) 100 g in Fb. 818 (Fisherman Blue)

- die angegebene Menge ist für Kleid und Haube

Nur für die Haube

Farbe A: 20-25 g in Fb. 808 (Aqua Mist) Farbe B: 10-15 g in Fb. 818 (Fisherman Blue)

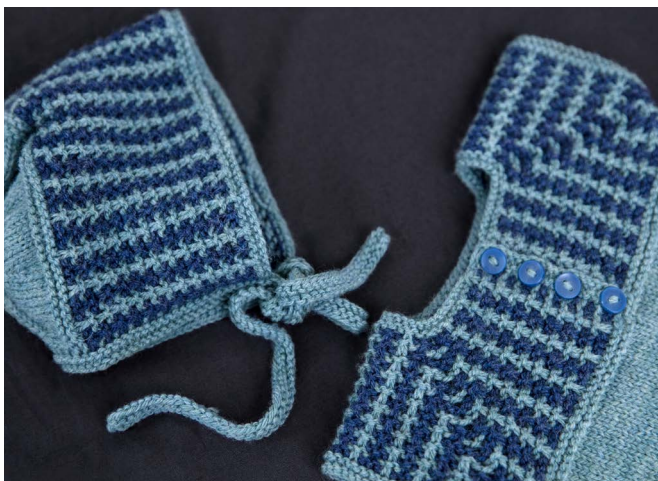
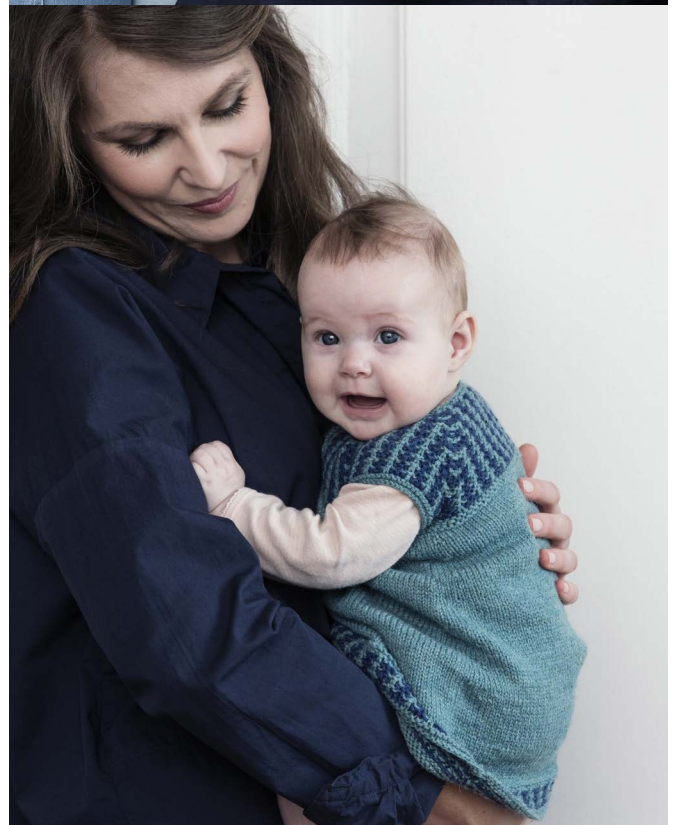
Rundstricknadel 3 mm, 40 cm und 3½ mm, 40 cm für das Kleid

Rundstricknadel 3½ mm, 40 cm für die Haube

Häkelnadel 3 mm für das Kleid

Maschenmarkierer oder ein andersfarbiger Faden

4 (4) 4 (5) 5 Knöpfe, Ø 10 mm



Größen

1 Monat (6 Monate) 12 Monate (2 Jahre) 4 Jahre

Maße

Kleid

Passt einem Brustumfang: 40 (43) 45 (50) 55 cm
 Brustumfang: 41 (44) 46 (51) 56 cm
 Gesamtlänge: 33 (35) 40 (45) 50 cm Haube
 Passt einem Kopfumfang: 40-42 (42-44) 46-48 (50-52) 52-53 cm

Maschenprobe

25 M und 36 R glatt re mit Nadel 3,5 mm = 10 x 10 cm.

Besondere Abkürzungen

Zun. (Zunahme): den Querfaden zwischen 2 M auf die Nadel heben und verschränkt stricken (re oder li; je nachdem wie es zum Strickbild passt).

Abn. (Abnahme): 2 M wie zum re stricken nacheinander abheben, die M wieder auf die li Nadel setzen und zusammen stricken.

VS/RS: Vorderseite / Rückseite.

1 M li. abheben mFhA: 1 M wie zum li stricken abheben, der Faden liegt dabei hinter der Arbeit.

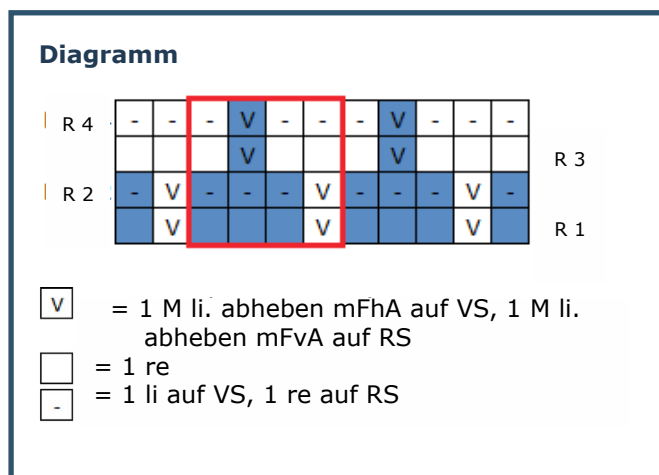
1 M li. Abheben mFvA: 1 M wie zum li stricken abheben, der Faden liegt dabei vor der Arbeit.

Ausarbeitung

Das Kleid wird von oben nach unten gestrickt. Die Passe wird hin und zurück gestrickt, bis nach der Teilung für die Ärmel. Danach wird die Arbeit zur Runde geschlossen und bis zum Ende des Rockes rund gestrickt.

Die Haube wird hin und zurück bis zum Nacken gestrickt, wo sie dann zur Runde geschlossen wird und die Abnahmen erfolgen. Zuletzt werden am unteren Rand der Haube Maschen aufgestrickt und gleichzeitig Maschen für die Schnüre angeschlagen.

Das Diagramm zeigt das Muster von der Vorderseite (VS) und wird von re nach li in den Hin-R (ungerade) gelesen und von li nach re in den Rück-R (gerade).



Sobald in Runden gestrickt wird, liest sich das Diagramm in allen Runden von von re nach li. Die rote Box markiert die Musterwiederholungen.

Das Muster wird hin und zurück sowohl auf der Passe als auch auf der Haube gestrickt, in Runden auf dem Rock und den Ärmeln des Kleides.

Die Musterwiederholung hin und zurück gestrickt:

1. Reihe (Hin-R) – mit Fb. B: *1 M li. abheben mFhA, 3 re*, wiederhole von * bis *.
2. Reihe (Rück-R) – mit Fb. B: *3 re, 1 M li. abheben mFvA*, wiederhole von * bis *.
3. Reihe (Hin-R) – mit Fb. A: *2 re, 1 M li. abheben mFhA, 1 re*, wiederhole von * bis *.
4. Reihe (Rück-R) – mit Fb. A: *1 re, 1 M li. abheben mFvA, 2 re*.

Die Musterwiederholung in der Runde gestrickt:

1. Runde – mit Fb. B: *1 M li. abheben mFhA, 3 re*, wiederhole von * bis *.
2. Runde – mit Fb. B: *1 M li. abheben mFhA, 3 li*, wiederhole von * bis *.
3. Runde – mit Fb. A: *2 re, 1 M li. abheben mFhA, 1 re*, wiederhole von * bis *.
4. Runde – mit Fb. A: *2 li, 1 M li. abheben mFhA, 1 li*, wiederhole von * bis *.

KLEID

Passe

Schlage 59 (69) 69 (79) 79 M auf Rundstricknadel 4 mm mit Fb. A an. Das Fadenende sollte mind. 30 cm haben, um entlang der Innenkante der Öffnung entlang zu häkeln.

1. Reihe (Hin-R): 10 (12) 12 (14) 14 re, Maschenmarkierer (=MM), 10 (12) 12 (14) 14 re, MM, 18 (20)

20 (22) 22 re, MM, 10 (12) 12 (14) 14 re, MM, 11 (13) 13 (15) 15 re.

2. Reihe (Rück-R): stricke alle M re.

Wechsle zur Nadel 3,5 mm und beginne mit dem Webstrick-Muster und den Raglanzunahmen. Die Zunahmen erfolgen nach den MM wie folgt:

RAGLAN: Entferne den MM, stricke (1 re, platziere den MM, Umschlag, 1 re) in die nächste M.

In der 1. Rück-R werden die 3 Raglan-M re gestrickt, danach fließen die 2 äußeren M mit in das Webstrick-Muster ein.

Die 1. Reihe des Webstrick-Muster beginnt je nach Größe an unterschiedlichen Stellen.

Weiter unten ist nun aufgeführt, wie das Muster (1. Reihe des Diagramms) in der jeweiligen Größe beginnt. Danach wird das Muster dem Diagramm folgend gestrickt, indem die neuen Maschen der Zunahmen mit in das Muster einfließen. Bedenke, dass die 1. und letzte M jeder Reihe eine Rand-M ist und immer re gestrickt wird. Gleichermaßen wird die mittlere Raglan-M in den Zunahmen immer re gestrickt, sie ist also nie Teil des Webstrick-Musters.

Größe 1 Mon.:

3. Reihe (Hin-R): 1 re, [1 M li. abheben mFhA, 3 re], 2 Mal, 1 M li. abheben mFhA, RAGLAN, [1 M li. abheben mFhA, 3 re] 2 Mal, 1 M li. abheben mFhA, RAGLAN, [1 M li. abheben mFhA, 3 re] 4 Mal, 1 M li. abheben mFhA, RAGLAN, [1 M li. abheben mFhA, 3 re] 2 Mal, 1 M li. abheben mFhA, RAGLAN, [1 M li. abheben mFhA, 3 re] 2 Mal, 1 M li. abheben mFhA, 1 re.

Größen (6 Mon.) 12 Mon.:

3. Reihe (Hin-R): 1 re, 1 re, [1 M li. abheben mFhA, 3 re] 2 Mal, 1 M li. abheben mFhA, 1 re, RAGLAN, 1 re, [1 M li. abheben mFhA, 3 re] 2 Mal, 1 M li. abheben mFhA, 1 re, RAGLAN, 1 re, [1 M li. abheben mFhA, 3 re] 4 Mal, 1 M li. abheben mFhA, 1 re, RAGLAN, 1 re, [1 M li. abheben mFhA, 3 re] 2 Mal, 1 M li. abheben mFhA, 1 re, RAGLAN, 1 re, [1 M li. abheben mFhA, 3 re] 2 Mal, 1 M li. abheben mFhA, 2 re.

Größen (2 Jahre) 4 Jahre:

1. Reihe (Hin-R): 1 re, 2 re, [1 M li. abheben mFhA, 3 re] 2 Mal, 1 M li. abheben mFhA, 1 re, RAGLAN, 2 re, [1 M li. abheben mFhA, 3 re] 2 Mal, 1 M li. abheben mFhA, 2 re, RAGLAN, 2 re, [1 M li. abheben mFhA, 3 re] 4 Mal, 1 M li. abheben mFhA, 2 re, RAGLAN, 2 re, [1 M li. abheben mFhA, 3 re] 2 Mal, 1 M li. abheben mFhA, 2 re, RAGLAN, 2 re, [1 M li. abheben mFhA, 3 re] 2 Mal, 1 M li. abheben mFhA, 3 re.

In der nächsten Reihe (Rück-R), werden die 3 M um die Raglan-M herum nach re geneigt zugenommen, während die übrigen M im Muster gestrickt werden. Stricke die Raglan-Zun. in jeder 2. Reihe (d.h. in jeder Hin-R) insgesamt 13 (14) 15 (17) 20 Mal, bedenke, dass die 1. und letzte M jeder Reihe eine Kant-M ist und immer re gestrickt wird. Ende mit einer Rück-



R nach der letzten Zunahme = 163 (181) 189 (215) 239 M auf der Nadel.

Teile die Arbeit nun in Rumpf und Ärmel. Stricke das Muster bis zum MM, entferne den MM, stricke 1 M (Raglan-M), platziere die nächsten 35 (39) 41 (47) 53 M für den Ärmel auf einem Stück Faden, schlage 3 (3) 3 (3) 3 neue M unter dem Arm an (platziere einen MM vor der mittleren der neu angeschlagenen M), entferne den MM am nächsten

Raglan, stricke im Muster über die 44 (48) 50 (56) 62 Rücken-M, entferne den MM, stricke 1 M (Raglan-M), platziere die nächsten 35 (39) 41 (47) 53 M für den Ärmel auf einem Stück Faden, schlage 3 (3) 3 (3) 3 neue M unter dem Arm an (platziere einen MM vor der mittleren der neu angeschlagenen M), stricke im Muster die restliche Reihe = 99 (109) 113 (127) 139 M für den Rumpf auf den Nadeln.

Stricke weitere 1 (1) 1,5 (2) 2,5 cm im Muster hin und zurück. Die Raglan-M und die neuen M unter dem Armen fließen, soweit es möglich ist, in das Muster mit ein. Die mittlere M unter den Armen kann evtl. in allen Reihen re gestrickt werden.

Trenne den Faden von Fb. B und stricke den Rock mit Fb. A. Stricke 4 Reihen re und nimm gleichzeitig in der 1. Reihe 2 M unter den Armen in der mittleren M zu (wie die Raglan-Zun.).

Schließe danach die Arbeit zur Runde, indem Du re bis zur letzten M strickst und diese dann mit der 1. M der Runde zusammenstrickst (siehe: besondere Abkürzungen, Abnahme). Stricke bis zum MM unter dem li. Arm, dieser bildet den Rundenbeginn = 102 (112) 116 (130) 142 M auf der Nadel. Stricke 3 (3) 5 (5) 5 Runden glatt re.

Beginne mit den Zunahmen für den Rock des Kleides: *Stricke 2 re, 1 Zun., stricke re bis 1 M vor dem MM, 1 Zun., 1 re*, wiederhole von * bis *.

Stricke glatt re weiter und stricke die Zunahmen in jeder 6. (7.) 7. (7.) 7. Runde, insgesamt 9 (9) 10

(11) 12 Mal = 138 (148) 156 (174) 190 M.
Stricke weiter glatt re bis der Rock eine Länge von 23 (25) 29 (33) 37 cm hat, gemessen ab unter dem Arm – oder bis er die gewünschte Länge hat.
Korrigiere die Maschenanzahl in der nächsten Runde auf 140 (148) 156 (176) 192 M.

Stricke 1 Runde li, 1 Runde re, 1 Runde li. Nimm Fb. B wieder mit auf und stricke das Webstrick-Muster nun in der Runde. Stricke insgesamt 10 (10) 10 (18) 18 Runden des Musters (entspricht 2,5 (2,5) 2,5 (4,5) 4,5 Musterwiederholungen). Trenne das Garn von Fb. B und stricke das Kleid mit Fb. A fertig. Stricke 1 Runde re, 1 Runde li, 1 Runde re und kette in der nächsten Runde ab.

Ärmel

Platziere die 35 (39) 41 (47) 53 M für den Ärmel wieder auf den Nadeln. Nimm dafür die Fb. auf, die jetzt zum Webstrick-Muster passt. Starte mittig unter den neu angeschlagenen M unter dem Arm, stricke 2 M entlang der Anschlagkante, 1 M im Übergang zu den Ärmel-M, stricke im Webstrick-Muster über die Ärmel-M, stricke 1 M im Übergang und 1 M entlang der Anschlagkante. Der Rundenbeginn liegt nun mittig unter dem Ärmel. In der nächsten Runde werden 2 M direkt unter dem Arm abgenommen, indem 2 M re zus. gestrickt werden.

Stricke im Webstrick-Muster in der Runde mit Fb. A und Fb. B, bis der Ärmel eine Länge von 1 (1) 1,5 (2) 2,5 cm, gemessen unter dem Arm, hat. Trenne den Faden von Fb. B und stricke mit Fb. A fertig. Stricke 1 Runde re, 1 Runde li, 1 Runde re und kette li in der nächsten Runde ab.

Stricke den 2. Ärmel auf die gleiche Weise.

Knopflochkante

Vom Bund der rechten Vorderseitenkante an wird 1 M in jede Krausrippe gestrickt (ca. 20 (21) 23 (26) 30 M) mit Fb. A.

1. Reihe (Hin-R): 1 M li. abheben mFvA, 2 re zus., Umschlag, *3 (3) 4 (3) 4 re, 2 re zus., Umschlag*, wiederhole von * bis * 3 (3) 3 (4) 4 Mal, 2 (3) 2 (3) 3 re.
2. Reihe (Rück-R): 1 M li. abheben mFvA, stricke die restlichen M re.
3. Reihe (Hin-R): kette alle M re ab.

Häkle eine Reihe feste Maschen entlang der linken Vorderseitenkante, so dass die Kante nicht wellig wird.

Fertigstellung

Nähe die Knöpfe auf der linken Leiste vorne an – gegenüber den Knopflöchern. Befestige alle Enden.

HAUBE

Schlage 75 (83) 91 (99) 115 M mit Rundstricknadel 3½ mm mit Fb. A an. Stricke 2 Reihen re (1. Reihe ist eine Hin-R). Platziere Fb. B und beginne mit dem

Webstrick-Muster.

1. Reihe (Hin-R) – mit Fb. B: *3 re, 1 M li. abheben mFhA*, wiederhole von * bis * bis 3 M vor Ende, 3 re.
2. Reihe (Rück-R) – mit Fb. B: *3 re, 1 M li. abheben mFvA*, wiederhole von * bis * bis 3 M vor Ende, 3 re.
3. Reihe – mit Fb. A: 1 re, *1 M li. abheben mFhA, 3 re*, wiederhole von * bis * bis 2 M vor Ende, 1 M li. abheben mFhA, 1 re.
4. Reihe – mit Fb. A: 1 re, *1 M li. abheben mFvA, 3 re*, wiederhole von * bis * bis 2 M vor Ende, 1 M li. abheben mFvA, 1 re.

Wiederhole diese 4 Reihen bis die Arbeit 7 (8) 10 (10) 11 cm misst, ende mit einer 2. Reihe mit Fb. B. Trenne die Farbe B. Und stricke die Haube mit Fb. A fertig.

Stricke 4 Reihen mit Fb. A (= 2 Krausrippen). Stricke nun glatt re hin und zurück, wobei die 2 äußeren M nach wie vor in jeder Reihe re gestrickt werden (Rand-M), bis die 10 (11) 12 (13) 14 cm misst.

Nächste Reihe (Hin-R): 1 re, 2 M re zus., stricke re bis 3 M vor Ende, Abn., sammle die Arbeit zur Runde, indem die letzte M der Reihe mit der 1. M der Reihe zusammen gestrickt wird = 72 (80) 92 (96) 112 M in der Runde.

Stricke die Abnahmen für den Nacken wie folgt:

1. Runde: *6 re, 2 re zus.*, wiederhole von * bis * die restliche Runde.
2. Runde: stricke alle M re.

Wiederhole diese 2 Runde, aber jeweils mit 1 M weniger zwischen den Abnahmen, bis Du *2 M zus.* die komplette Runde gestrickt hast. Stricke 1 Runde alle M re.

Trenne das Garn und ziehe es durch die verbleibenden 9 (10) 11 (12) 14 M. Ziehe den Faden fest, damit am Ende kein Loch entsteht und befestige den Faden auf der Innenseite.

Schnüre

Schlage 55 (55) 60 (65) 75 M auf einer Nadel 3½ mm mit Fb. A an. Stricke danach 1 M in jede Krausrippe im Muster, entlang des kompletten Nackens von der RS. Schlage danach weitere 55 (55) 60 (65) 75 M am Ende der Reihe an, indem Du mit Fb. A einen extra langen Faden lässt, so dass ein gewöhnlicher Anschlag mit zwei Fäden möglich ist. Auf diese Weise werden beide Schnüre identisch.

Stricke 2 Reihen re. Kette in der nächsten Reihe re ab. Befestige alle Enden.