



Design: Katja Dyrberg // Popknit
Deutsch Übersetzung: Judith Kutscher

Circus

2. Ausgabe - Januar 2022 © filcolana
#FilcolanaCircus

Gaukler, Feste, Farben, von allem Guten zu viel. Als Inspiration für diesen Pullunder dienten die farbenfrohen Kostüme der Zirkusartisten, ihre Wägen, Zelte und die fantastischen Süßigkeiten, die zu einem guten Zirkusbesuch dazugehören. Hier werden Farben, Qualitäten, Muster und Strukturen kreuz und quer vermischt.

GRÖSSEN

(XXS) XS (S) M (L) XL (2XL) 3XL

MASSE

Passt einem Brustumfang: (72-79) 80-87 (88-93)
94-99 (100-107) 108-116 (117-126) 127-136 cm
Brustumfang: (100) 106 (112) 118 (124) 130 (136)
142 cm
Länge (gemessen mittig hinten exkl. Halsbündchen):
(47) 48 (49) 50 (51) 52 (53,5) 55 cm

MASCHENPROBE

20 M x 28 Reihen in mehrfarbigem Muster auf
Nadel 4 mm = 10 x 10 cm
23 M x 28 Reihen im Rippenmuster auf
Nadel 3,5 mm = 10 x 10 cm
Die Nadelstärke ist nur richtungsweisend. Falls Du
mehr Maschen pro 10 cm auf der Nadel hast, wechsele
zu einer dickeren Nadel, bei weniger Maschen pro 10
cm wechsele zu einer dünneren Nadel.

MATERIAL

Garn von Filcolana

Qualitäten und Menge sind auf der nächsten Seite
angegeben.

TIPP für die Garnwahl und -kombination:

Jede Farbe kann mit einer der folgenden Garn
kombinationen gestrickt werden:

1 Faden Alva + 2 Fäden Paia + 1 Faden Tilia, oder
2 Fäden Alva + 2 Fäden Tilia, oder
1 Faden Alva + 1 Faden Saga + 1 Faden Tilia, oder
1 Faden Saga + 2 Fäden Tilia

Rundstricknadel 3,5 mm 40 und 60-80 cm
Rundstricknadel 4 mm 60-80 cm.



Garne

Farbe A (Weiß):

50 g **Alva** in Fb. 101 (Natural White) und
100 g **Saga** in Fb. 101 (Natural White) und
50 g **Tilia** in Fb. 101 (Natural White)
Farbe A wird aus 1 Faden Alva + 1 Faden Saga
+ 1 Faden Tilia gestrickt

Farbe B (Blau):

12 g **Alva** in Fb. 337 (Bright Cobalt) und
15 g **Paia** in Fb. 710 (Ocean Shimmer) und
10 g **Tilia** in Fb. 337 (Bright Cobalt)
Farbe B wird aus 1 Faden Alva + 2 Fäden Paia
+ 1 Faden Tilia gestrickt

Farbe C (Rot):

12 g **Alva** in Fb. 225 (Christmas Red) und
10 g **Paia** in Fb. 707 (Ruby Shimmer) und
10 g **Tilia** in Fb. 218 (Chinese Red)
Farbe C wird aus 1 Faden Alva + 2 Fäden Paia
+ 1 Faden Tilia gestrickt

Farbe D (Lila):

15 g **Alva** in Fb. 369 (Slightly Purple) und
12 g **Tilia** in Fb. 353 Freesia)
Farbe D wird aus 2 Fäden Alva und 2 Fäden Tilia
gestrickt

Farbe E (Rosa):

12 g **Alva** in Fb. 370 (Flamingo) und
15 g **Saga** in Fb. 302 (Ballet Slipper) und
10 g **Tilia** in Fb. 321 (Sakura)
Farbe E wird aus 1 Faden Alva + 1 Faden Saga
+ 1 Faden Tilia gestrickt

Farbe F (Gelb):

15 g **Saga** in Fb. 196 (French Vanilla)
12 g **Tilia** in Fb. 196 (French Vanilla)
Farbe F wird aus 1 Faden Saga + 2 Fäden Tilia
gestrickt

Farbe G (Pfirsich):

12 g **Alva** in Fb. 334 (Light Blush) und
12 g **Tilia** in Fb. 341 (Winter Peach)
Farbe G wird aus 2 Fäden Alva + 2 Fäden Tilia
gestrickt

Farbe H (Mint):

12 g **Alva** in Fb. 281 (Rime Frost) und
15 g **Saga** in Fb. 303 (Sea Glass) und
10 g **Tilia** in Fb. 281 (Rime Frost)
Farbe H wird aus 1 Faden Alva + 1 Faden Saga
+ 1 Faden Tilia gestrickt

Farbe I (Koralle):

12 g **Alva** in Fb. 283 (Calypso) und
15 g **Saga** in Fb. 335 (Peach Blossom) und
10 g **Tilia** in Fb. 335 (Peach Blossom)
Farbe I wird aus 1 Faden Alva + 1 Faden Saga
+ 1 Faden Tilia gestrickt

NOTIZ: Der Garnverbrauch reicht für die größte
Größe, je kleiner die gewählte Größe, umso weniger
Garn wird benötigt.





Technik

BESONDERE TECHNIKEN

Zweifarbiges Stricken

Wenn Du mit zwei Farben gleichzeitig strickst, liegen beide Farben über Deinem Zeigefinger. Die eine Farbe (die dominante) wird näher zu Dir selbst gehalten, nur über dem Zeigefinger. Die andere Farbe liegt weiter von Dir weg über Zeige- und Mittelfinger.

Bei diesem Muster sind die Farbfelder die dominanten Farben.

Intarsia

Wenn Du Intarsien strickst, sind mehrere Garnknäuel in Gebrauch (1/ Farbe im Diagramm). Diese Knäuel können schon vorher gewickelt werden. Ca. 4 meter Garn für jedes Quadrat.

Damit an den Farbwechseln keine Löcher entstehen, ist es wichtig, die Fäden auf der Rückseite der Arbeit zu kreuzen. Das sauberste Ergebnis wird erzielt, wenn alle Fäden die gesamte Arbeit hindurch auf die gleiche Weise miteinander verkreuzt werden, d.h. entweder nach rechts oder nach links.

Wende-Masche

Hebe die 1. M wie zum li stricken mit dem Faden vor der Arbeit (zu Dir) ab, führe den Faden über die rechte Nadel und hinter die Arbeit (weg von Dir), so dass die eigentliche M verschwindet und beide M-Glieder als Doppel-M auf der Nadel liegen. Stricke weiter den Anweisungen folgend. In der nächsten Reihe wird die Doppel-M als 1 M gestrickt, re oder li, je nach Anweisungen in der Anleitung.

Diese Technik nennt sich German Short Row Methode.

DIAGRAMME

Das Diagramm ist für jede Größe auf die letzten Seiten angegeben.

Die Diagramme werden in ungeraden Reihen (Hin-R) von rechts nach links gelesen, in geraden Reihen (Rück-R) von links nach rechts.

Ausarbeitung

In dieser Anleitung wird das mehrfarbige Stricken nach 2 unterschiedlichen Techniken gleichzeitig gearbeitet.

Zum Teil erfolgt die Intarsien Technik, um zwischen den farbigen Rechtecken zu wechseln, teilweise die zweifarbige Methode, um die diagonalen Linien im weißen Perlmuster einzuarbeiten.

Vorder- und Rückseite werden separat in Reihen von unten nach oben gearbeitet.

An den Schultern und Seiten wird die Arbeit zusammengeñäht, bevor an den Armausschnitten, am Halsausschnitt so wie am unteren Rumpf Rippenbündchen gestrickt werden.





Anleitung

VORDERSEITE

Schläge (102) 108 (114) 120 (126) 132 (138) 144 M auf einer Nadel 4 an mit der Hauptfarbe (Weiß) an.

Stricke 1 Reihe li.

Folge dem Diagramm Deiner Größe, die 1. Diagramm-Reihe ist eine Hin-R. Stricke (46) 48 (50) 52 (54) 56 (58) 60 Reihen, die letzte Reihe ist eine Rück-R.

ARMAUSSCHNITTE

Zu Beginn der folgenden 2 Reihen werden (7) 7 (7) 9 (9) 11 (12) 12 M abgekettet, wie im Diagramm dargestellt.

Stricke folgendermaßen weiter mit Abnahmen für die runden Armausschnitte:

1. R (Hin-R): 1 re, Abn-li wie es ins Muster passt, fahre dem Diagramm folgend bis 2 M vor Ende der Reihe fort, 2 re zus.

2. R: 2 li zus., fahre dem Diagramm folgend bis 2 M vor Ende der Reihe fort, 2 li zus.

Fahre in Reihen wie beschrieben fort, bis (72) 74 (76) 76 (80) 80 (84) 86 M auf der Nadel liegen.
#

Stricke weiter nach oben, bis (109) 109 (113) 115 (119) 121 (125) 129 Reihen gearbeitet wurden. Nun wird der Halsausschnitt geformt, ende mit einer Hin-R.

HALSAUSSCHNITT

Nächste R (Rück-R): Stricke (28) 29 (30) 30 (30) 30 (30) 31 M dem Diagramm folgend, wende die Arbeit und lege die restl. M auf einem M-Halter still, während die re. Seite der Vorderseite gearbeitet wird.

Rechte Seite

Die Rundung am unteren Halsausschnitt wird folgendermaßen gearbeitet:

1. R (Hin-R): 1 re, Abn-li wie es ins Muster passt, fahre dem Diagramm folgend bis zur letzten M fort, 1 re.

2. R: 2 re zus., fahre dem Diagramm folgend bis zur letzten M fort, 1 li.

Fahre auf diese Weise in Reihen fort, bis (23) 24 (24) 24 (24) 24 (25) 26 M auf der Nadel liegen.

Stricke danach gerade weiter, bis (126) 128 (132) 134 (138) 140 (144) 148 Reihen des Diagramms gearbeitet wurden, ende mit einer Rück-R.

Die Schulter wird nun folgendermaßen mit verkürzten Reihen geformt:

1. R (Hin-R): Stricke dem Diagramm folgend bis (6) 6 (6) 6 (6) 6 (7) 6 M vor Ende der Reihe, wenden.

2. R: 1 Wende-M, stricke die restl. Reihe dem Diagramm folgend.

3. R: Stricke bis (5) 5 (5) 5 (5) 5 (5) 5 M vor der Wende-M der vorherigen Reihe, wenden.

4. R: 1 Wende-M, stricke die restl. Reihe dem Diagramm folgend.

5. R: Stricke bis (4) 5 (5) 5 (5) 5 (5) 6 M vor der Wende-M der vorherigen Reihe, wenden.

6. R: 1 Wende-M, stricke die restl. Reihe dem Diagramm folgend.

Nächste R (Hin-R): Kette alle M ab, wie sie im Diagramm erscheinen (die 2 Schlaufen der Wende-M werden zusammengestrickt).

Linke Seite

Von der Hin-R aus werden die äußeren (28) 30 (30) 30 (30) 30 (30) 31 M wieder auf der Nadel platziert, während die mittleren (16) 16 (16) 16 (20) 20 (24) 24 Vorderseiten-M auf dem M-Halter verweilen.

Wende die Arbeit und lege den Faden an der Rück-R an.

Nächste R (Rück-R): Stricke dem Diagramm folgend bis zur letzten M, 1 li.

Nächste R: 1 re, stricke dem Diagramm folgend bis 2 M vor Ende der Reihe, 2 re zus.

Fahre wie beschrieben in Reihen fort, bis (23) 24 (24) 24 (24) 24 (25) 26 M auf der Nadel liegen.

Stricke danach gerade weiter, bis (125) 127 (131) 133 (137) 139 (143) 147 Reihen gearbeitet wurden, ende mit einer Hin-R.

Die Schulter wird nun folgendermaßen mit verkürzten Reihen geformt:

1. R (Rück-R): Stricke dem Diagramm folgend bis (6) 6 (6) 6 (6) 6 (7) 6 M vor Ende der Reihe, wenden.

2. R: 1 Wende-M, stricke die restl. Reihe dem Diagramm folgend.

3. R: Stricke bis (5) 5 (5) 5 (5) 5 (5) 5 M vor der



Wende-M der vorherigen Reihe, wenden.

4. R: 1 Wende-M, stricke die restl. Reihe dem Diagramm folgend.

5. R: Stricke bis (4) 5 (5) 5 (5) 5 (5) 6 M vor der Wende-M der vorherigen Reihe, wenden.

6. R: 1 Wende-M, stricke die restl. Reihe dem Diagramm folgend.

Nächste R (Rück-R): Stricke alle M dem Diagramm folgend (die 2 Schlaufen der Wende-M werden zusammengestrickt).

Kette alle M ab, wie sie im Diagramm erscheinen.

RÜCKSEITE

Die Rückseite wird wie die Vorderseite bis # gearbeitet.

Stricke danach gerade weiter, bis (125) 127 (131) 133 (137) 139 (143) 147 Reihen gearbeitet wurden, ende mit einer Hin-R.

Halsausschnitt und Schulterneigung erfolgen nun gleichzeitig:

Linke Seite

Nächste R (Rück-R): 1 li, stricke die nächsten (23) 24 (24) 24 (24) 24 (25) 26 M dem Diagramm folgend, 1 li. Wende die Arbeit und lege die restl. M auf einem M-Halter still. V

1. R (Hin-R): Stricke dem Diagramm folgend bis (6) 6 (6) 6 (6) 6 (7) 6 M vor Ende der Reihe, wenden.

2. R: 1 Wende-M, stricke die restl. Reihe dem Diagramm folgend.

3. R: 2 re zus., stricke bis (5) 5 (5) 5 (5) 5 (5) 5 M vor der Wende-M der vorherigen Reihe, wenden.

4. R: 1 Wende-M, stricke die restl. Reihe dem Diagramm folgend.

5. R: 2 re zus., stricke bis (4) 5 (5) 5 (5) 5 (5) 6 M vor der Wende-M der vorherigen Reihe, wenden.

6. R: 1 Wende-M, stricke die restl. Reihe dem Diagramm folgend.

Nächste R (Hin-R): Kette alle M ab, wie sie im Diagramm erscheinen (die 2 Schlaufen der Wende-M werden zusammengestrickt).

Rechte Seite

Von der Hin-R aus werden die äußeren (25) 26 (26) 26 (26) 26 (27) 28 M wieder auf der Nadel platziert, während die mittleren (22) 22 (24) 24 (28) 28 (30) 30 Rückseiten-M auf dem M-Halter verweilen.

Wende die Arbeit und lege den Faden an der Rück-R an.

1. R (Rück-R): Stricke dem Diagramm folgend bis (6) 6 (6) 6 (6) 6 (7) 6 M vor Ende der Reihe, wenden.

2. R: 1 Wende-M, stricke die restl. Reihe dem Diagramm folgend.

3. R: 2 li zus., stricke bis (5) 5 (5) 5 (5) 5 (5) 5 M vor der Wende-M der vorherigen Reihe, wenden.





4. R: 1 Wende-M, stricke die restl. Reihe dem Diagramm folgend.

5. R: 2 li zus., stricke bis (4) 5 (5) 5 (5) 5 (5) 6 M vor der Wende-M der vorherigen Reihe, wenden.

6. R: 1 Wende-M, stricke die restl. Reihe dem Diagramm folgend.

Nächste R (Rück-R): Stricke alle M dem Diagramm folgend (die 2 Schlaufen der Wende-M werden zusammengestrickt).

Kette alle M ab, wie sie im Diagramm erscheinen.

FERTIGSTELLUNG

Nähe die Seiten und Schultern zusammen.

Halsausschnitt

Nimm mit einer 3,5 mm Nadel und Fb. A folgendermaßen M rund um den Halsausschnitt auf:

Beginne oben an der re. Schulter und nimm 6 M bis zu den stillgelegten M an der Rückseite auf, platziere die stillgelegten M wieder auf der Nadel und stricke diese im Rippenmuster (1 re, 1 li). Nimm bis zur li. Schulter 6 M auf, nimm bis zu den stillgelegten M der Vorderseite 21 M auf, platziere die stillgelegten M wieder auf der Nadel und stricke diese im Rippenmuster (1 li, 1 re). Nimm bis zur re. Schulter erneut 21 M auf.

Nun liegen (92) 92 (94) 94 (102) 102 (108) 108 M auf der Nadel.

Stricke 2 cm im Rippenmuster (1 re, 1 li) in Runden über alle M.

Schneide den Faden mit einer Länge von ca. 3 Mal dem Umfang des Rippenbündchens ab und kette alle M mit der italienischen Methode ab:

Ziehe das Fadenende durch eine Stopfnadel.

1. Steche mit der Nadel wie zum li stricken in die 1. M der li. Nadel, ziehe den Faden durch.

2. Steche mit der Nadel von hinten nach vorne zwischen der 1. und 2. M durch.

3. Steche mit der Nadel von vorne nach hinten in die 2. M.

4. Steche mit der Nadel wie zum re stricken in die 1. M und hebe sie von der Nadel.

5. Auf der Vorderseite wird die Nadel von rechts nach links in das vordere M-Glied der 2. M gestochen, ziehe den Faden durch.

6. Steche mit der Nadel wie zum li stricken in die 1. M und hebe sie von der Nadel.

Wiederhole die Pkt. 2-6, bis noch 1 (li) M auf der li. Nadel liegt.

Abschluss:

7. Auf der Vorderseite wird die Nadel von rechts nach links in die 1. abgekettete M gestochen, ziehe den Faden durch.

8. Wie Pkt. 6.

Alle M sind nun abgekettet. Vernähe das Ende sauber.

Armausschnittbündchen

Nimm mit einer 3,5 mm Nadel und Fb. A M rund um den Armausschnitt auf.

Beginne unten am Armausschnitt an der Naht und nimm (6) 6 (6) 8 (8) 9 (10) 10 M entlang der abgeketteten M auf, (9) 10 (13) 14 (15) 16 (17) 18 M entlang der Rundung, 68 M an der Schulter, 68 M entlang der anderen Seite der Schulternaht nach unten zur Rundung, (9) 10 (13) 14 (15) 16 (17) 18 M entlang der Rundung und (6) 6 (6) 8 (8) 9 (10) 10 M entlang der abgeketteten M bis zur Seitennaht.

Nun liegen (166) 168 (174) 180 (182) 186 (190) 192 M auf der Nadel.

Stricke 2 cm im Rippenmuster (1 re, 1 li) in Runden über alle M.

Kette alle M mit der italienischen Methode wie am Halsausschnitt ab.

Unteres Rippenbündchen

Nimm mit einer 3,5 mm Nadel und Fb. A M rund um den unteren Rumpfrand auf.

Beginne an der rechten Seitennaht und nimm (100) 106 (112) 118 (124) 130 (136) 142 M entlang der Vorderseite auf, fahre über die Rückseite fort und nimm dort ebenfalls (100) 106 (112) 118 (124) 130 (136) 142 M auf.

Nun liegen (200) 212 (224) 236 (248) 260 (272) 284 M auf der Nadel.

Stricke 2 cm im Rippenmuster (1 re, 1 li) in Runden über alle M.

Kette alle M mit der italienischen Methode wie am Halsausschnitt ab.

Vernähe alle Enden.

Wasche den Pullunder den Anweisungen auf der Banderole folgend und lass ihn liegend auf einem Handtuch trocknen.



Str/Size/Größe/Storek:
XXS

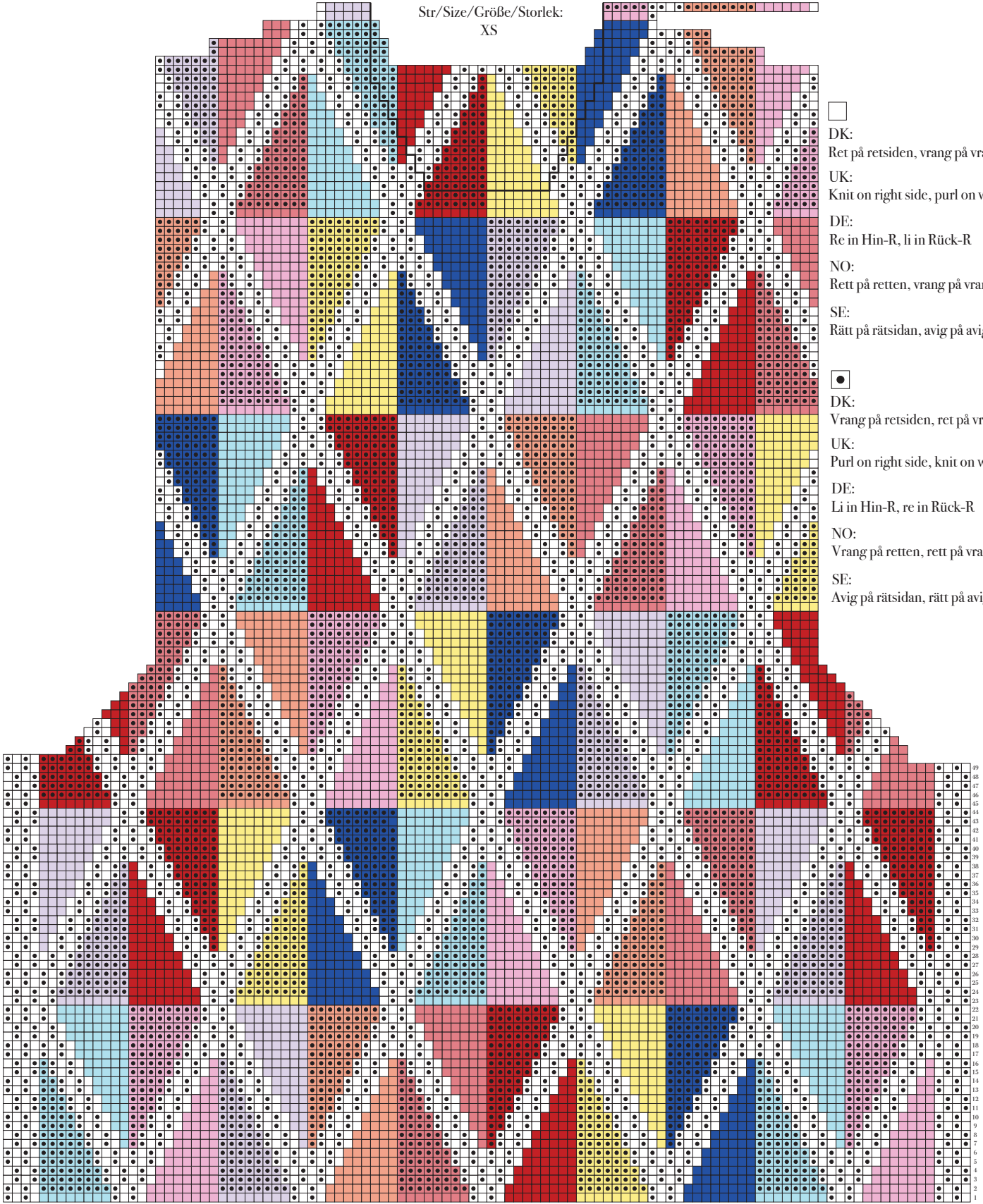


- DK:
Ret på retsiden, vrang på vrangside
- UK:
Knit on right side, purl on wrong side
- DE:
Re in Hin-R, li in Rück-R
- NO:
Rett på retten, vrang på vrangen
- SE:
Rätt på rätsidan, avig på avigsiden

- DK:
Vrang på retsiden, ret på vrangside
- UK:
Purl on right side, knit on wrong side
- DE:
Li in Hin-R, re in Rück-R
- NO:
Vrang på retten, rett på vrangen
- SE:
Avig på rätsidan, rätt på avigsiden



Str/Size/Größe/Storlek:
XS

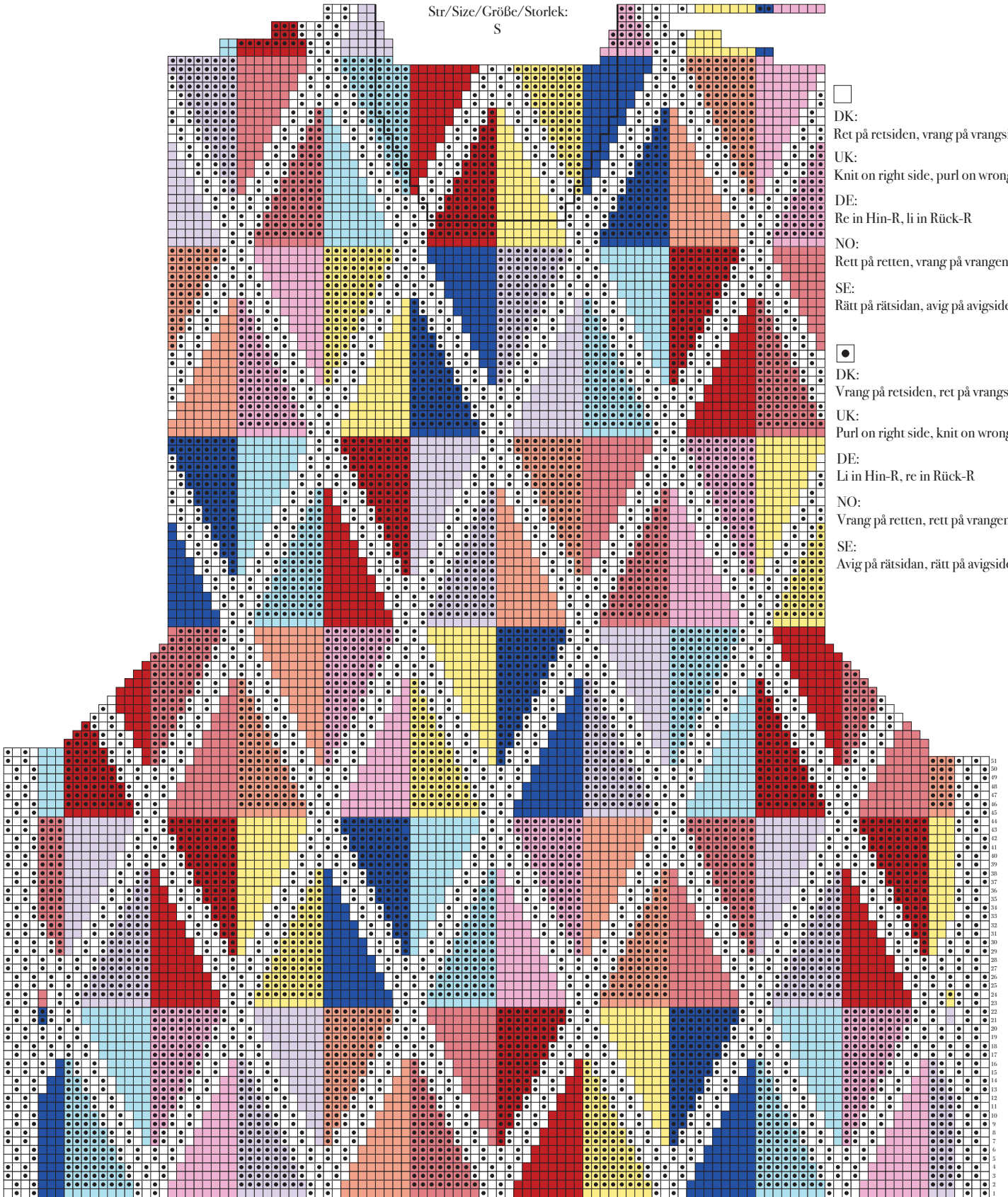


- DK:
Ret på retsiden, vrang på vrangside
- UK:
Knit on right side, purl on wrong side
- DE:
Re in Hin-R, li in Rück-R
- NO:
Rett på retten, vrang på vrangen
- SE:
Rätt på rätsidan, avig på avigsiden

- DK:
Vrang på retsiden, ret på vrangside
- UK:
Purl on right side, knit on wrong side
- DE:
Li in Hin-R, re in Rück-R
- NO:
Vrang på retten, rett på vrangen
- SE:
Avig på rätsidan, rätt på avigsiden



Str/Size/Größe/Storlek:
S



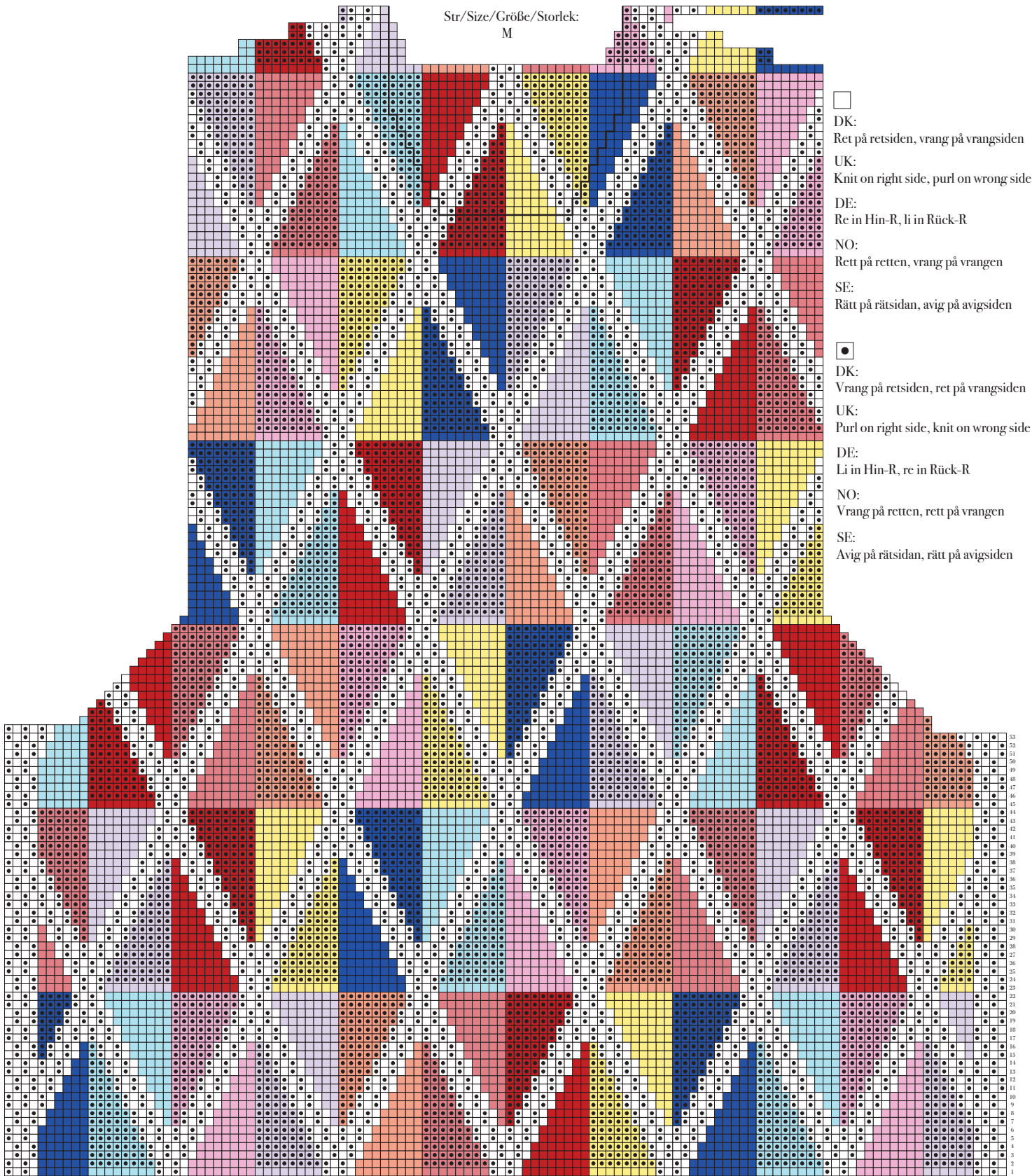
- DK:
Ret på retsiden, vrang på vrangsiden
- UK:
Knit on right side, purl on wrong side
- DE:
Re in Hin-R, li in Rück-R
- NO:
Rett på retten, vrang på vrangen
- SE:
Rätt på rätsidan, avig på avigsiden

- DK:
Vrang på retsiden, ret på vrangsiden
- UK:
Purl on right side, knit on wrong side
- DE:
Li in Hin-R, re in Rück-R
- NO:
Vrang på retten, rett på vrangen
- SE:
Avig på rätsidan, rätt på avigsiden

31
30
29
28
27
26
25
24
23
22
21
20
19
18
17
16
15
14
13
12
11
10
9
8
7
6
5
4
3
2
1



Str/Size/Größe/Storlek:
M

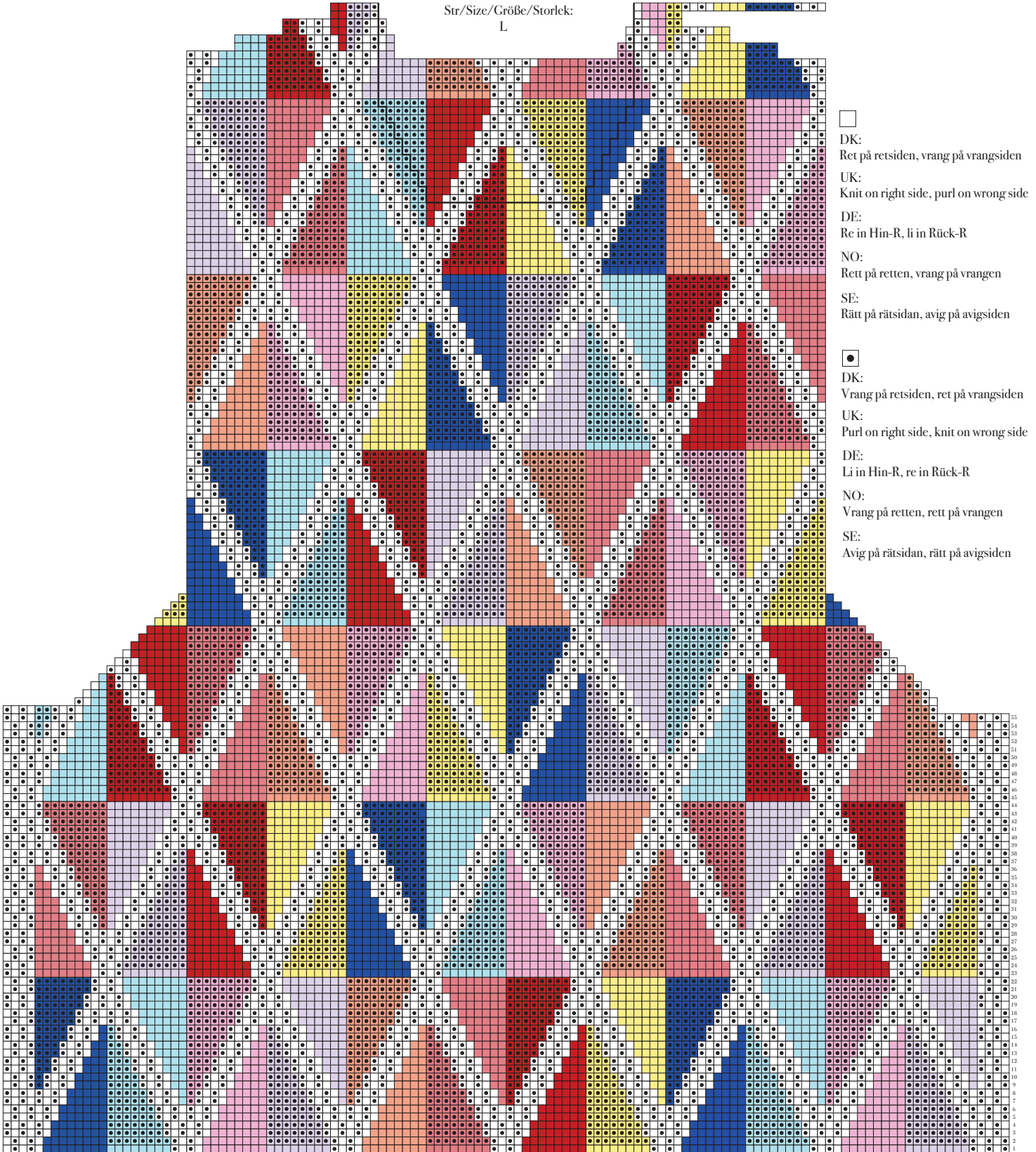


- DK:
Ret på retsiden, vrang på vrangside
- UK:
Knit on right side, purl on wrong side
- DE:
Re in Hin-R, li in Rück-R
- NO:
Ret på retten, vrang på vrangen
- SE:
Rätt på rätsidan, avig på avigsiden

- DK:
Vrang på retsiden, ret på vrangside
- UK:
Purl on right side, knit on wrong side
- DE:
Li in Hin-R, re in Rück-R
- NO:
Vrang på retten, rett på vrangen
- SE:
Avig på rätsidan, rätt på avigsiden



Str/Size/Größe/Storlek:
L

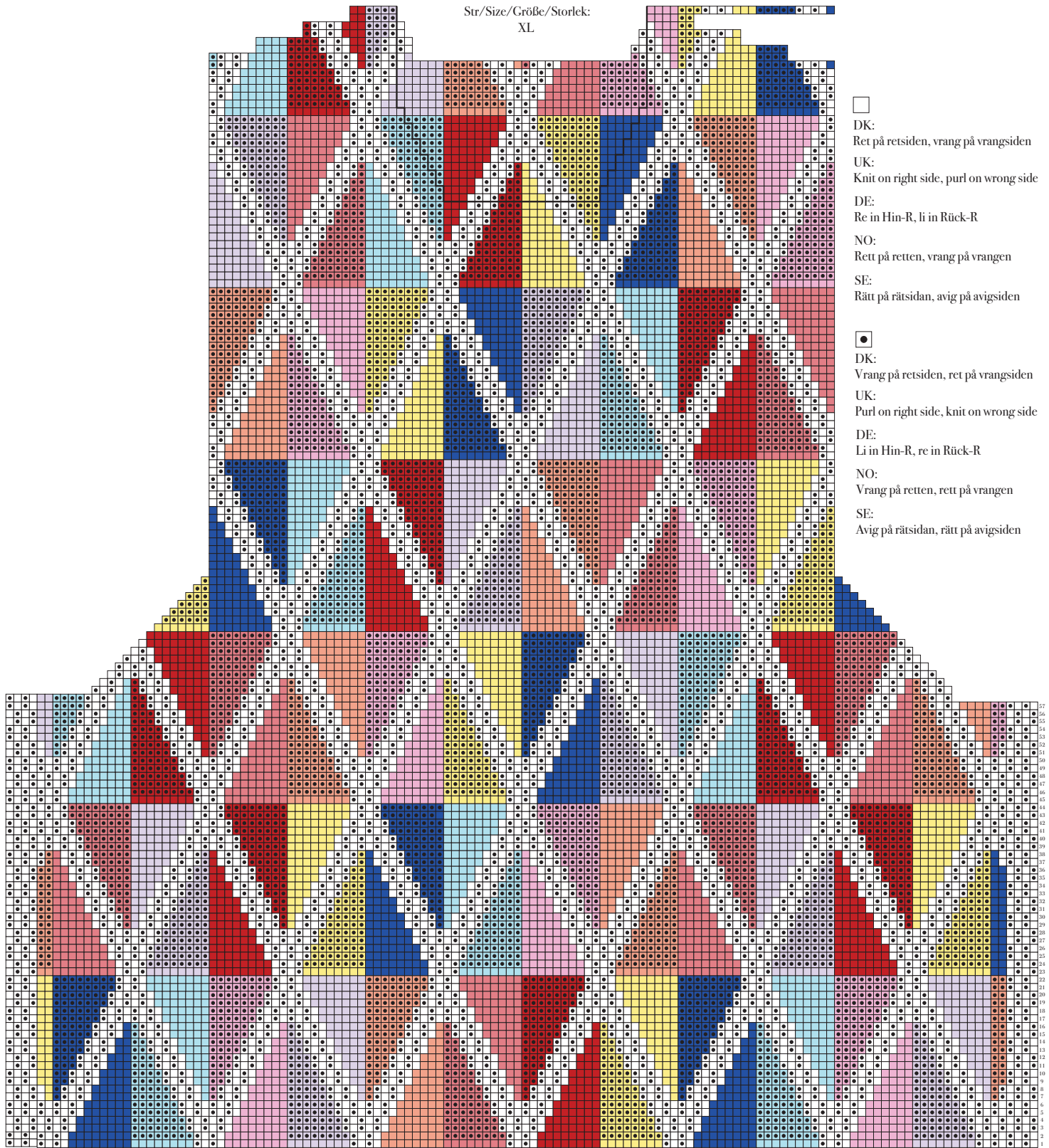


- DK:
Ret på retsiden, vrang på vrangside
- UK:
Knit on right side, purl on wrong side
- DE:
Re in Hin-R, li in Rück-R
- NO:
Rett på retten, vrang på vrangen
- SE:
Rätt på rätsidan, avig på avigsiden

- DK:
Vrang på retsiden, ret på vrangside
- UK:
Purl on right side, knit on wrong side
- DE:
Li in Hin-R, re in Rück-R
- NO:
Vrang på retten, rett på vrangen
- SE:
Avig på rätsidan, rätt på avigsiden



Str/Size/Größe/Storlek:
XL

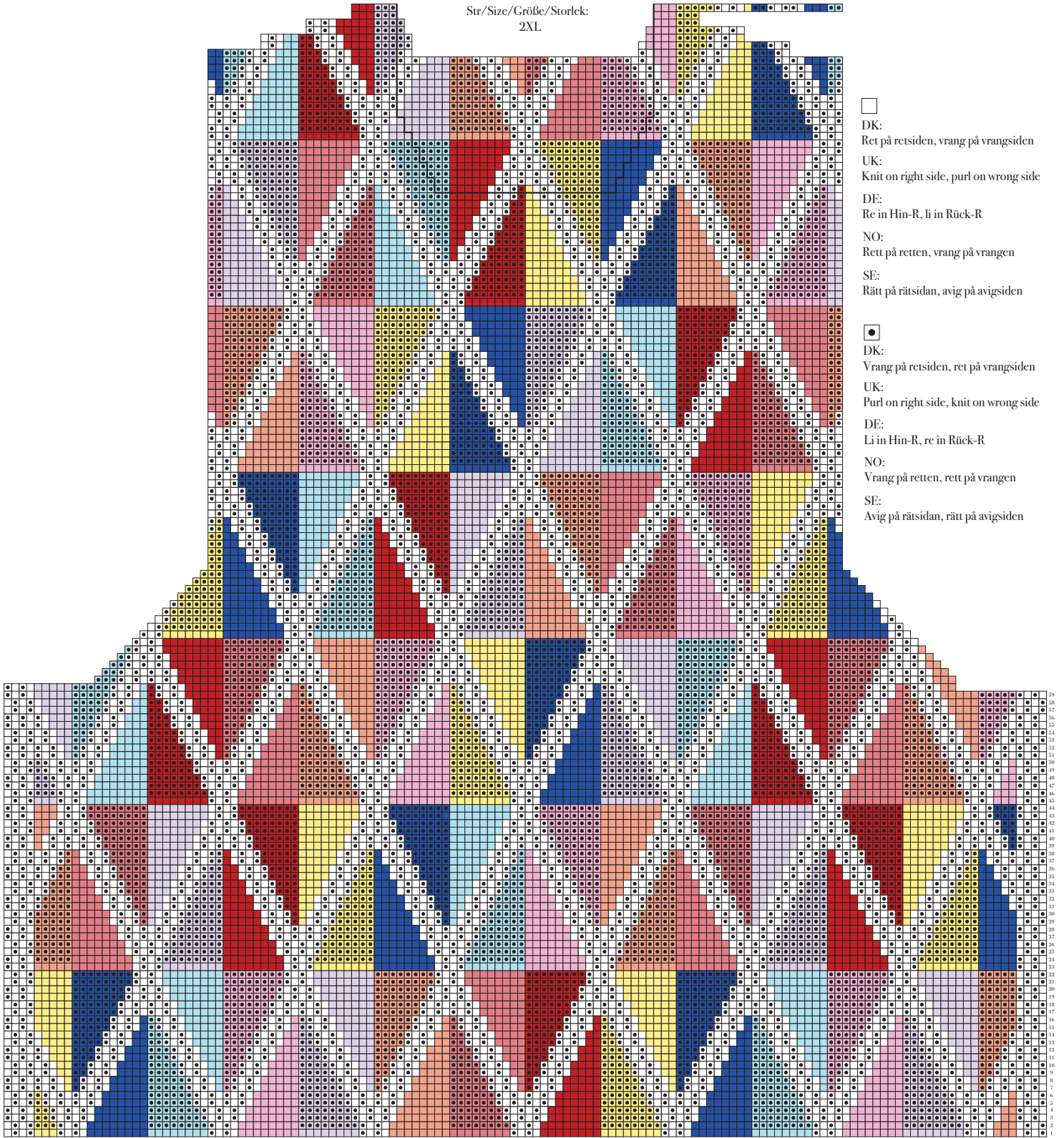


- DK: Ret på retsiden, vrang på vrangside
- UK: Knit on right side, purl on wrong side
- DE: Re in Hin-R, li in Rück-R
- NO: Rett på retten, vrang på vrangen
- SE: Rätt på rätsidan, avig på avigsiden

- DK: Vrang på retsiden, ret på vrangside
- UK: Purl on right side, knit on wrong side
- DE: Li in Hin-R, re in Rück-R
- NO: Vrang på retten, rett på vrangen
- SE: Avig på rätsidan, rätt på avigsiden



Str/Size/Größe/Storlek:
2XL

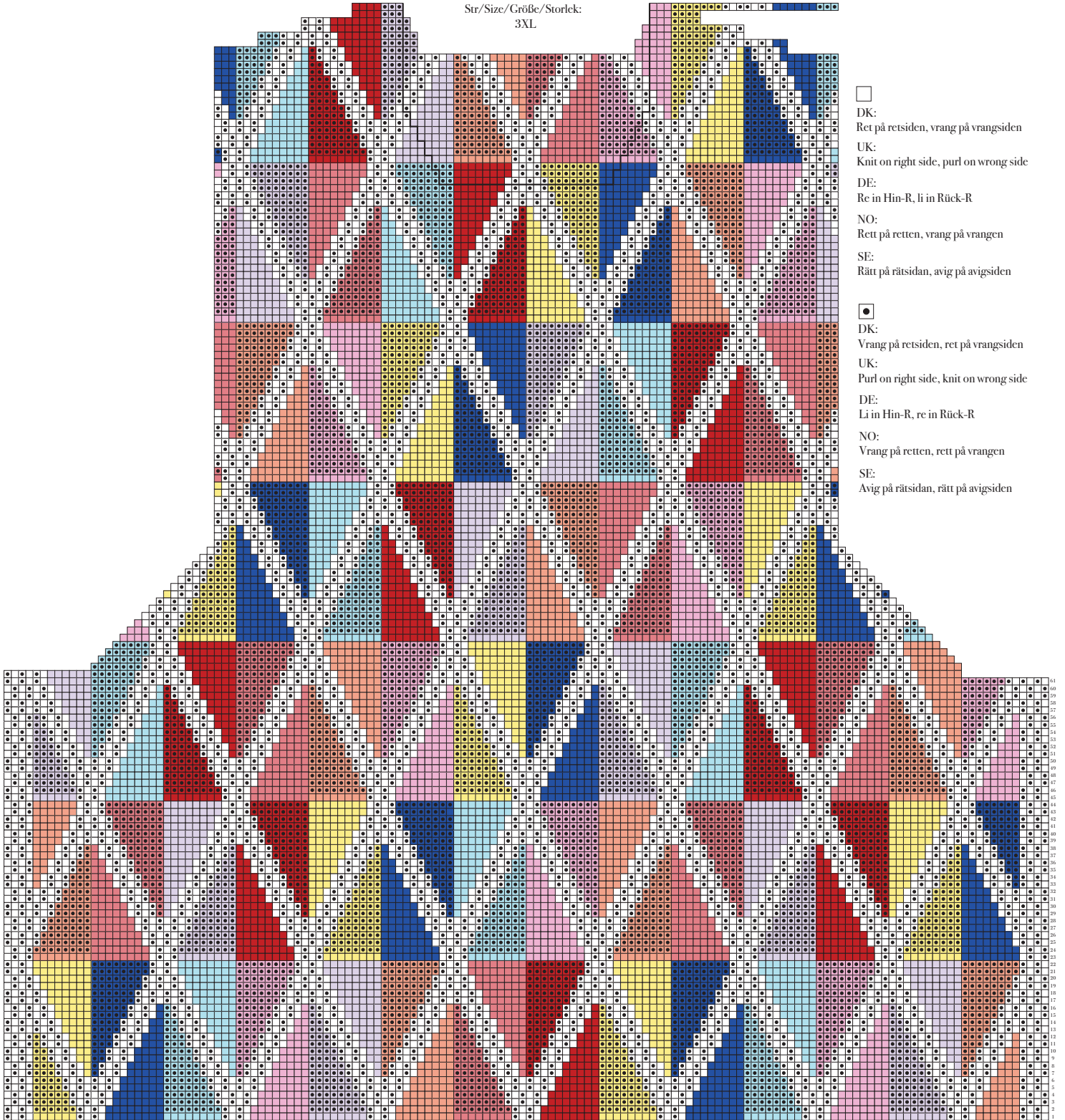


- DK:
Ret på retsiden, vrang på vrangside
- UK:
Knit on right side, purl on wrong side
- DE:
Re in Hin-R, li in Rück-R
- NO:
Rett på retten, vrang på vrangen
- SE:
Rätt på rätsidan, avig på avigsiden

- DK:
Vrang på retsiden, ret på vrangside
- UK:
Purl on right side, knit on wrong side
- DE:
Li in Hin-R, re in Rück-R
- NO:
Vrang på retten, rett på vrangen
- SE:
Avig på rätsidan, rätt på avigsiden



Str/Size/Größe/Storlek:
3XL



- DK:
Ret på retsiden, vrang på vrangside
- UK:
Knit on right side, purl on wrong side
- DE:
Re in Hin-R, li in Rück-R
- NO:
Rett på retten, vrang på vrangen
- SE:
Rätt på rätsidan, avig på avigsiden

- DK:
Vrang på retsiden, ret på vrangside
- UK:
Purl on right side, knit on wrong side
- DE:
Li in Hin-R, re in Rück-R
- NO:
Vrang på retten, rett på vrangen
- SE:
Avig på rätsidan, rätt på avigsiden