

filcolana

OBSESSED WITH QUALITY YARN SINCE 1952



Design: Katja Dyrberg
// Popknit

Night And Day

3. udgave - oktober 2022 © filcolana
#FilcolanaNightAndDay

Kontraster, mønstre og vaner der brydes som nat og dag - sådan er jazzmusik for designeren - nogle gange let og tilgængelig, andre gange mørk og fremmed. Mønsteret og farvesammensætningen afspejler denne dualitet på fineste vis, og de lange fibre i Vilja bløder det stærke grafiske udtryk en anelse op.

STØRRELSE

XS (S) M (L) XL

MÅL

Passer til brystvidde: 78-84 (85-91) 92-98 (99-105)
106-113 cm.

Overvidde: 89 (97) 105 (110) 118 cm

Længde (mål midt bag uden halskant) 55 (56) 59 (61)
63 cm

Ærmelængde: 41 (41) 41 (41) 41 cm

STRIKKEFASTHED

21 masker og 20 pinde strikket med dobbelt tråd, i mønster på pind 5 mm = 10 x 10 cm

24 masker x 24 pinde i tofarvet rib på pind 4 mm = 10 x 10 cm

26 masker x 28 pinde glatstrikket på pind 3 mm = 10 x 10 cm

Pindetykkelsen er kun vejledende.

Har du flere masker på 10 cm, skal du skifte til tykkere pinde, har du færre masker på 10 cm, skal du skifte til tyndere pinde.

MATERIALER

Garn fra Filcolana

Farve A:

250 (300) 350 (400) 450 g Vilja farve 100 (Natural White)

Farve B:

250 (300) 350 (400) 450 g Vilja farve 500 (Black)

Farve C:

50 g (alle størrelser) Vilja farve 337 (Bright Cobalt)

Farverne A og B strikkes med 2 tråde holdt sammen, farve C strikkes med 1 tråd.

Rundpind 4 mm, 40 og 80 cm.

Rundpind 5 mm, 80 - 100 cm.

Strømpepinde 3 mm.

Kort rundpind og strømpepinde kan udelades hvis der strikkes med magic loop teknik

8 Maskemarkører

Maskeholdere



Teknik

SÆRLIGE FORKORTELSER

Udtagninger

Alle udtagninger strikkes med den farve der passer i diagrammet.

Udtagninger fra retsiden:

udt-h (højrevendt udtagning)

Stik venstre pind ind under lænken bagfra mellem den netop strikkede maske og den næste maske og strik lænken ret.

udt-v (venstrevendt udtagning)

Stik venstre pind ind under lænken forfra mellem den netop strikkede maske og den næste maske og strik lænken drejet ret.

Udtagninger fra vrangside:

v-udt-vr (venstrevendt vrangudtagning)

Strik venstre pind ind under lænken forfra mellem den netop strikkede maske og den næste maske og strik lænken drejet vrang.

h-udt-vr (højrevendt vrangudtagning)

Strik venstre pind ind under lænken bagfra mellem den netop strikkede maske og den næste maske og strik lænken vrang.

SÆRLIGE TEKNIKKER

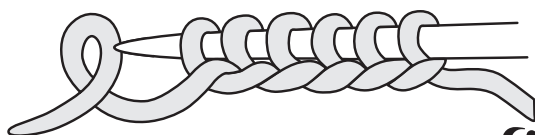
Tofarvestrik

Når du strikker tofarvestrik har du begge farver over pegefingeren på samme tid. Den ene farve (den dominerende) holdes tættest mod dig selv, kun over pegefingeren. Den anden farve holdes længst væk fra dig selv over både pege- og langefinger.

I dette mønster er det den lyse farve (farve A), der skal være den dominerende.

Løkkeopslagning

Lav en ring af garnet, således at den lange garnende (med garnnøglet i den anden ende) lægges ovenpå den tråd der sidder fast på pinden, strik pinden ind forfra i ringen, stram garnet så ringen bliver til en maske. Gentag til det ønskede antal masker.



Arbejds gang

Sweateren strikkes oppefra og ned i tofarvestrik efter diagram.

Først strikkes der frem og tilbage, samtidig med at der laves udtagninger i begge sider af arbejdet og på hver side af raglanmaskerne.

Herefter samles arbejdet og der fortsættes rundt i omgange.

Når bærestykket er færdigstrikket, deles arbejdet og ærmer og krop strikkes færdige hver for sig.

Både krop og ærme strikkes lige ned og afsluttes med ribkanter i tofarvet rib, der afsluttes med en kontrastfarvet belægning i glatstrik.

Afslutningsvis strikkes der masker op langs halsåbningen og halskanten strikkes i tofarvet rib. Ribben foldes om og strikkes fast på arbejdets vrangside.



Opskrift

BÆRESTYKKE

Slå 65 (65) 71 (71) 77 masker op på pind 5 mm, med 2 tråde farve A holdt sammen.

Sæt farve B til arbejdet og strik glatstrik og tofarvestrik ifølge diagrammets 1. pind, således:

1. pind (retsiden) (inddelingspind): Strik 1 m (diagram A, venstre forstykke), indsæt maskemarkør, strik 3 raglanmasker i farve A, indsæt maskemarkør, 5 (5) 7 (7) 9 m (diagram B, venstre ærme), indsæt maskemarkør, 3 raglanmasker i farve A, indsæt maskemarkør, 41 (41) 43 (43) 45 m (diagram C, ryg), indsæt maskemarkør, 3 raglanmasker i farve A, indsæt maskemarkør, 5 (5) 7 (7) 9 m (diagram B, højre ærme), indsæt maskemarkør, 3 raglanmasker i farve A, placer maskemarkør, 1 m (diagram D, højre forstykke).

2. p: Strik vrang og mønster ifølge diagrammerne pinden ud.

Nu begyndes raglanudtagninger, samtidig med at der strikkes ifølge diagrammet, således:

3. p (retsiden): 1 r, * udt-h, 3 raglanmasker med farve A, udt-v, strik ifølge diagram til næste markør *, gentag fra * til *, omgangen ud.

4. p: Strik som 2. p.

Gentag 3. og 4. p, til der er strikket ialt 10 (10) 8 (8) 8 pinde, sidste pind er fra vrangside.

Nu skal der samtidig med raglanudtagningerne også tages ud i begge sider, til runding af halsåbningen, således:

Næste p (retsiden): 1 r, udt-v, strik r til markøren, * udt-h, 3 raglanmasker med farve A, udt-v, strik ifølge diagram til næste markør *, gentag fra * til *, til sidste m, udt-h, 1 r.

Næste p: 1 vr, v-udt-vr, strik vrang ifølge diagram, til sidste m, h-udt-vr, 1 vr.

Gentag de sidste 2 pinde til der er 18 (18) 16 (16) 16 masker på hvert forstykke = 145 (145) 143 (143) 149 masker.

Herefter strikkes der ifølge diagram E.

BEMÆRK: Maskerne imellem de blå streger er masker til forstykke og ryg, maskerne mellem de røde streger er ærmemasker.

Næste p (retsiden): Strik ifølge 19. (19.) 17. (17.) 17. pind i diagram E.

Bryd farve B.

Vend ikke arbejdet, men slå fra retsiden 23 (23) 25 (25) 27 masker op med farve A og teknikken løkkeopslagning.

Bryd farve A og flyt maskerne på venstre forstykke, de 3 raglanmasker, venstre ærmes masker og de 3 næste raglanmasker over på rundpindens højre pind, uden at strikke dem. Maskemarkøren der er placeret efter raglanmaskerne mellem venstre ærme og ryg er nu omgangsmarkør.

Der er nu 176 (176) 176 (176) 184 masker på omgangen.





Strik diagrammets 20. (20.) 18. (18.) 18. omgang.

Herefter strikkes der rundt, fortsat med raglanudtagninger, således:

Næste omg (diagrammets 21. (21.) 19. (19.) 19. omg): udt-v, strik maskerne imellem de blå streger (ryg), udt-h, strik de 3 raglanmasker med farve A, udt-v, strik maskerne imellem de røde streger (højre ærme), udt-h, strik de 3 raglanmasker med farve A, udt-v, strik maskerne imellem de blå streger (forstykke), udt-h, strik de 3 raglanmasker med farve A, udt-v, strik maskerne imellem de røde streger (venstre ærme), udt-h, strik de 3 raglanmasker med farve A.

Fortsæt således, med raglanudtagninger på hver 2. omgang, til der er strikket i alt 52 (56) 60 (64) 68 omgange i diagrammet = 304 (320) 344 (360) 384 masker.

Nu deles arbejdet i krop og ærmer, således:

Strik ryggens 91 (95) 101 (105) 111 masker ifølge diagrammet til raglanmaskerne, fjern markør, * sæt raglanmasker, ærmemasker og de næste raglanmasker, i alt 61 (65) 71 (75) 81 masker på en maskeholder, slå 1 (3) 4 (5) 6 masker op med løkkeopslagning i farver der passer i diagrammet, indsæt sidemarkør og slå yderligere 1 (3) 4 (5) 6 masker op*, fortsæt ifølge diagrammet over forstykkets 91 (95) 101 (105) 111 masker frem til raglanmaskerne, gentag fra * til * = 186 (202) 218 (230) 246 masker.



KROP

Kroppen strikkes rundt ifølge diagram E, idet diagrammet gentages mellem sidemarkørerne, til kroppen måler 51 (52) 53 (55) 57 cm målt midt bag, slut ved den vandrette blå streg i diagrammet.

Skift til rundpind 4 mm.

Kant

Strik (1 r med farve A og 1 r med farve B) omgangen ud.

Næste omg: * 1 r med farve A, 1 vr med farve B*, gentag fra * til * omgangen ud.

Gentag denne omgang til ribkanten måler 4 cm.

Bryd garnet.

Skift til pind 3 mm.

Sæt 1 tråd farve C til arbejdet og strik rundt i glatstrik til belægningskanten i farve C har samme højde som ribkanten.

Behold maskerne på pinden, mens trådenderne i farve A og B hæftes.

Fold belægningen om til vrangsidens og strik den fast med maskerne fra ribkantens første omgang, således: Løft 1. maske på ribbens første omgang op på venstre pind foran den første maske og strik disse 2 masker ret sammen, *løft næste maske på ribbens første omgang op på venstre pind foran den første maske og strik disse 2 masker ret sammen, træk højre pinds først strikkede maske over den anden, så den lukkes af*, gentag fra * til * omgangen rundt, til alle masker er lukket af. Pas på det hverken bliver for stramt eller for løst.

Bryd garnet og hæft alle ender.

ÆRMER

Sæt raglanmasker og ærmemasker tilbage på pind 5 mm, og begynd med at strikke masker op fra midten af kroppens nyopslåede masker.

Strik 2 (3) 3 (3) 4 masker op med farve anvist i diagram E (imellem de røde streger), fortsæt ifølge diagrammet over raglanmasker, ærmemasker og de næste raglanmasker, strik 2 (3) 3 (3) 4 masker op frem til midten af ærmegabet, og indsæt en omgangsmarkør = 65 (71) 77 (81) 89 masker.

Fortsæt rundt ifølge diagram E (imellem de røde streger), til ærmet måler 33,5 cm fra ærmegabet.



Skift til pind 4 mm.

Næste omg: * 1 r med farve A, 2 r sm med farve B*, gentag fra * til *, til de sidste 2 (2) 2 (0) 2 m, slut med 1 r med farve A og 1 r med farve B = 44 (48) 52 (54) 60 masker.

Næste omg: * 1 r med farve A, 1 vr med farve B*, gentag fra * til * omgangen ud.

Gentag denne omgang til ribkanten måler 8 cm.

Bryd garnet.

Skift til pind 3 mm.

Sæt 1 tråd farve C til arbejdet og strik rundt i glatstrik til belægningskanten måler 6 cm.

Fold belægningen om til vrangside og strik den sammen med ribkantens første omgang, som på kroppen.

HALSKANT

Strik masker op langs retsiden af halsåbningen, med pind 4 mm og farve A og B skiftevis, således: Begynd lige efter raglan på højre side af ryggen og strik 41 (41) 43 (43) 43 masker over ryggen, 3 masker over raglanen, 5 (5) 7 (7) 7 masker over venstre ærme, 3 masker over næste raglan, 18 (18) 16 (16) 16 mask-

er ned langs venstre side af halsen for, 23 (23) 25 (25) 25 masker i bunden af halsåbningen, 18 (18) 16 (16) 16 masker op langs højre side af halsen, 3 masker over næste raglan, 5 (5) 7 (7) 7 masker over højre ærme, og 3 masker over den sidste raglan = 122 (122) 126 (126) 126 masker i alt.

Næste omg: * 1 r med farve A, 1 vr med farve B*, gentag fra * til * omgangen ud.

Gentag denne omgang til ribkanten måler 8 cm.

Fold ribben om til vrangside, så den ligger dobbelt, og strik den sammen med maskerne på ribbens første omgang, som på kroppens nederste kant.

MONTERING

Hæft ender.

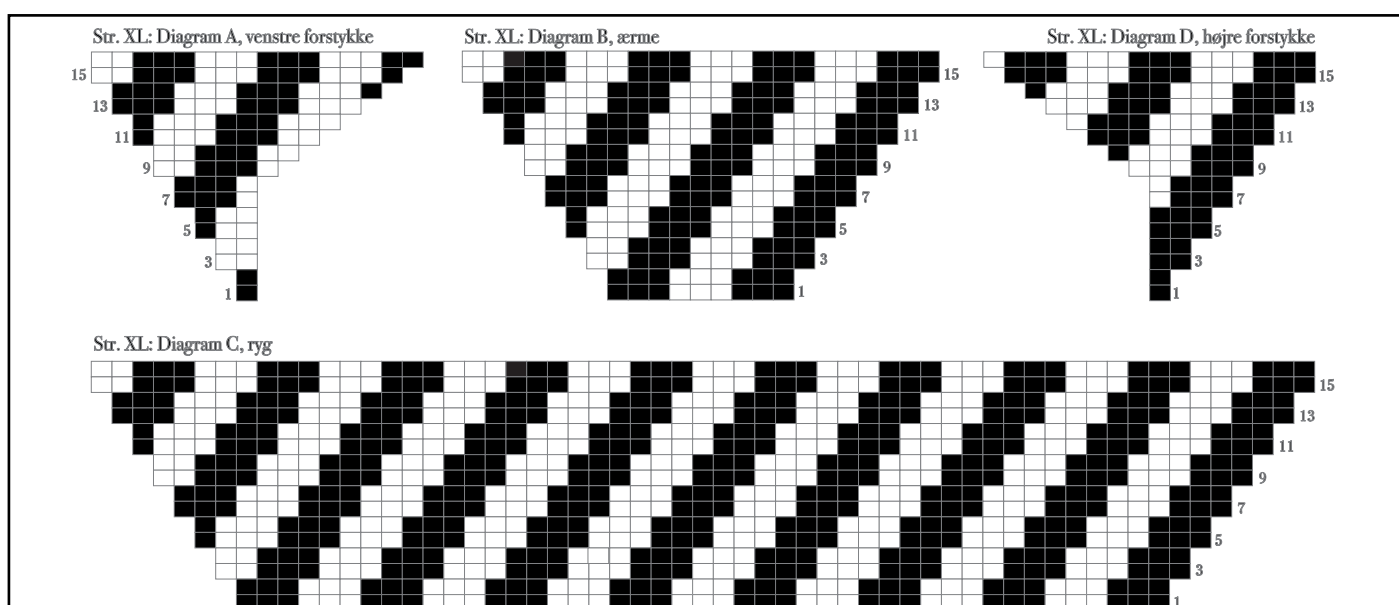
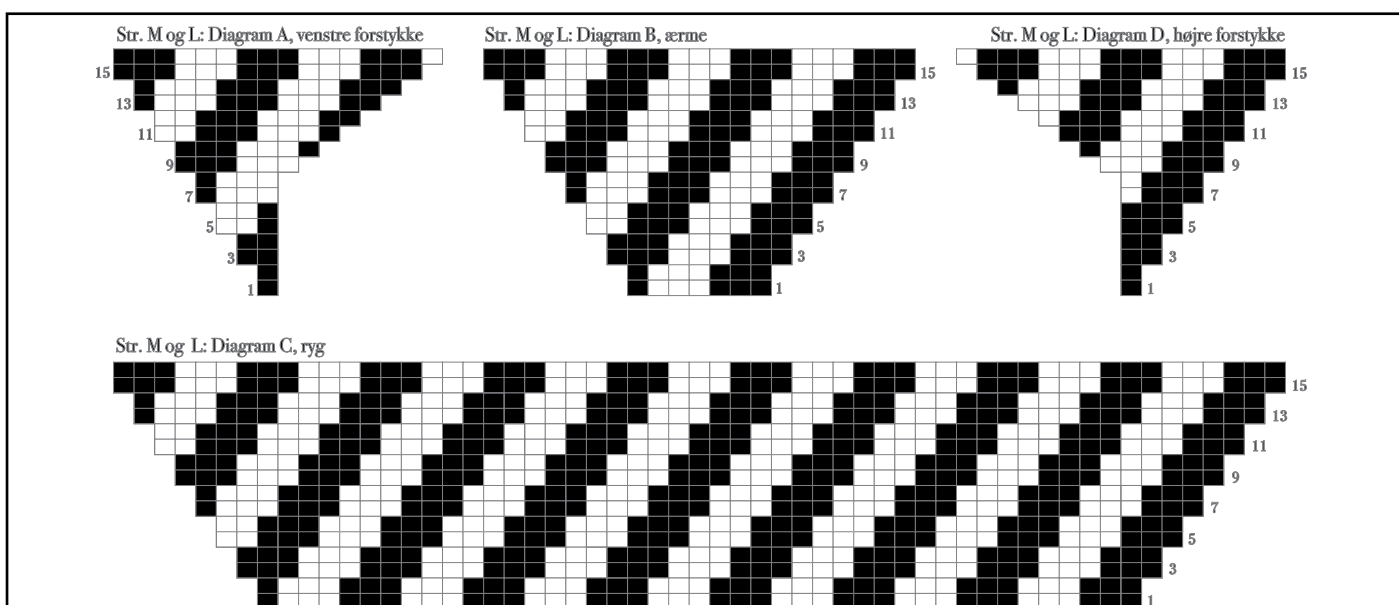
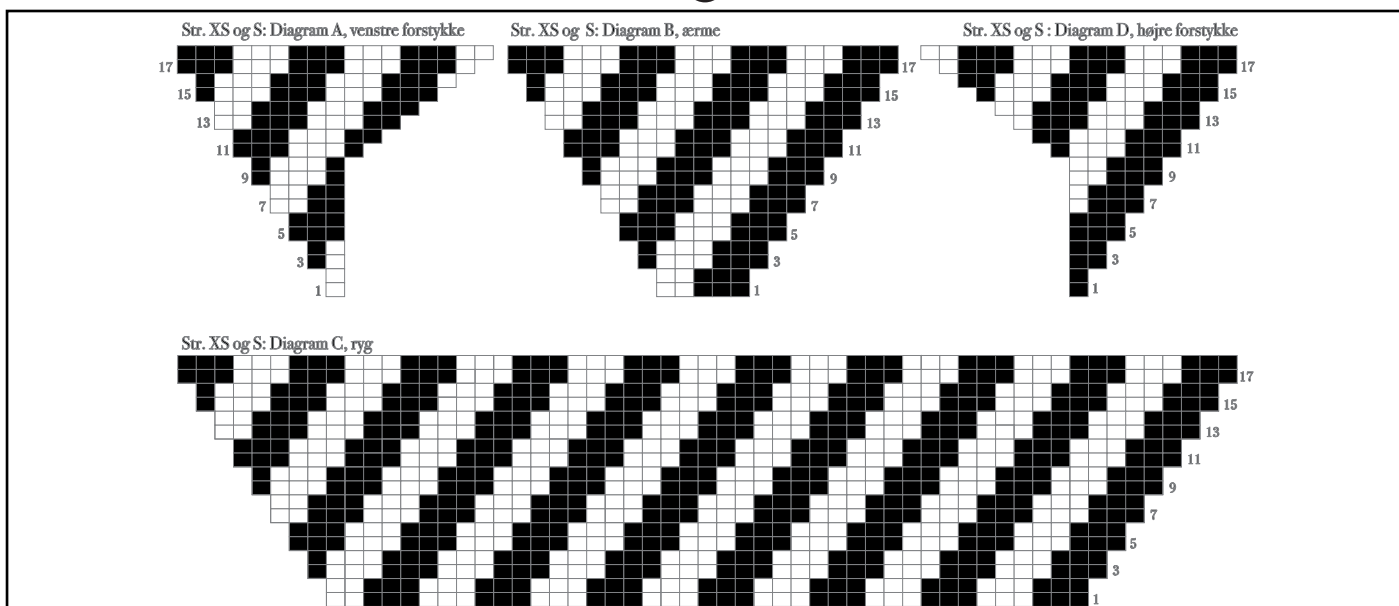
Vask blusen ifølge anvisning på banderolen og lad den tørre liggende fladt på et håndklæde.

DIAGRAM

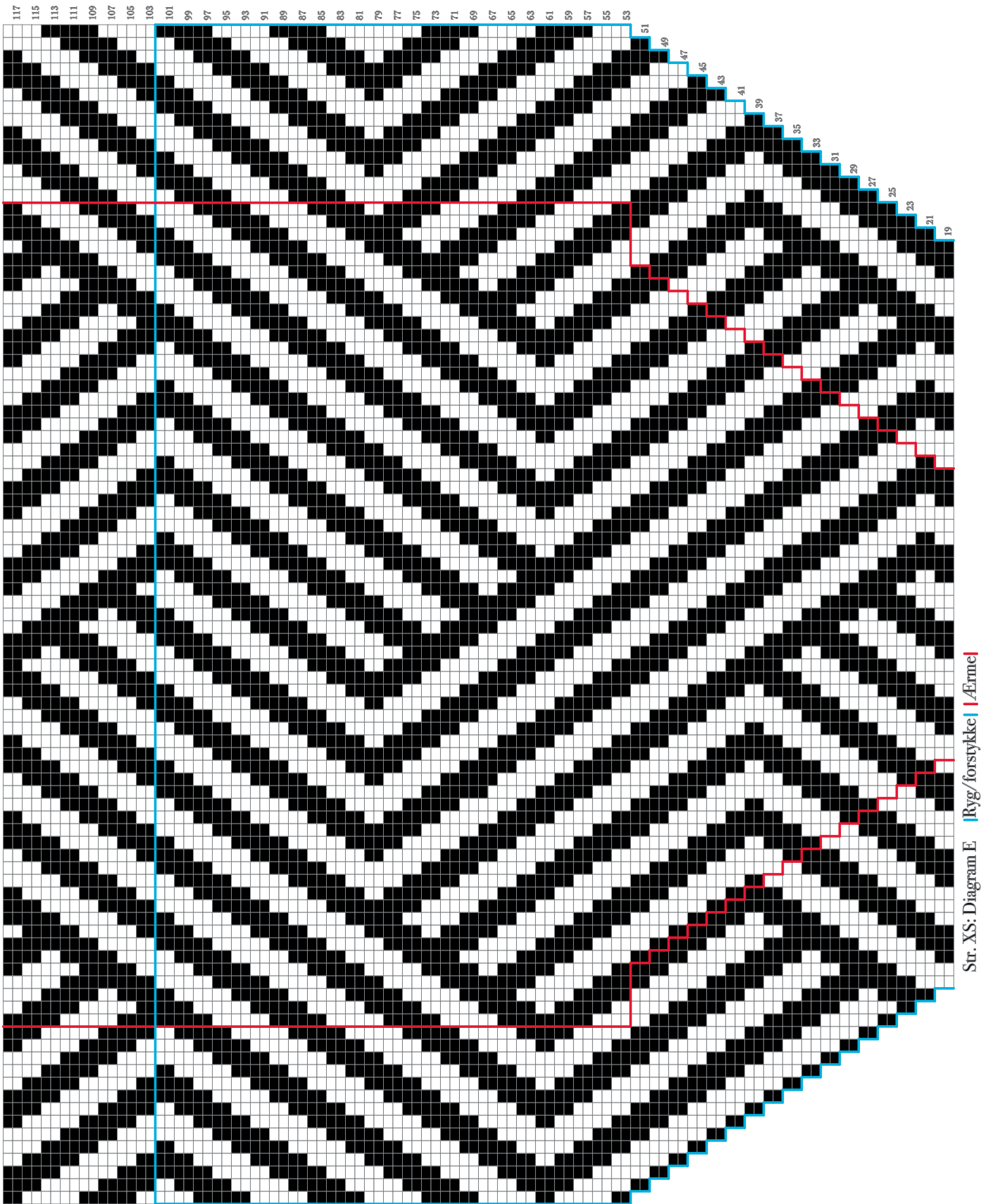
Hver størrelser har sit eget diagram.

Diagrammet læses fra højre mod venstre på retsidepinde og fra venstre mod højre på vrangsidepinde. Når der strikkes rundt i omgange, læses diagrammet fra højre mod venstre på alle omgange.

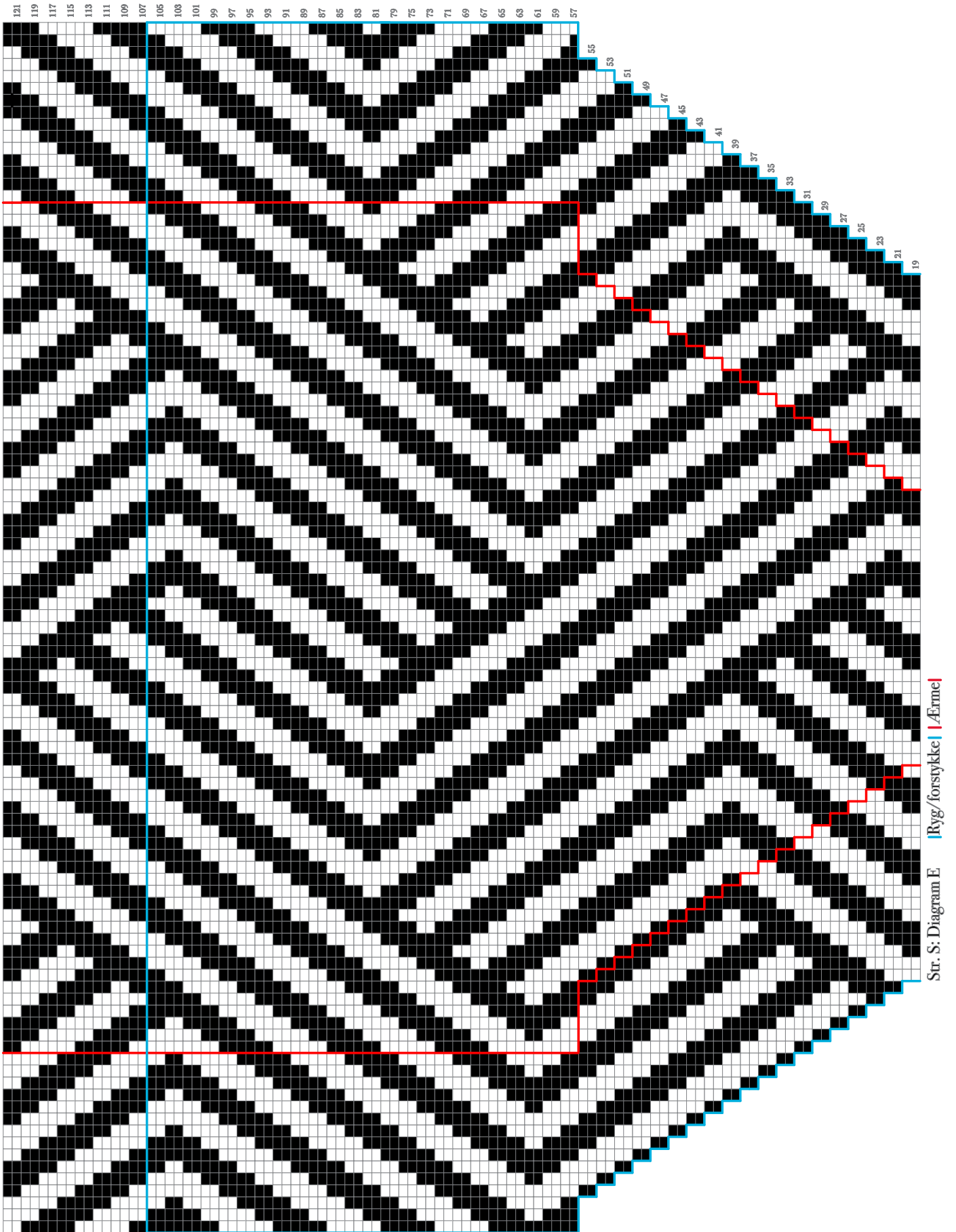


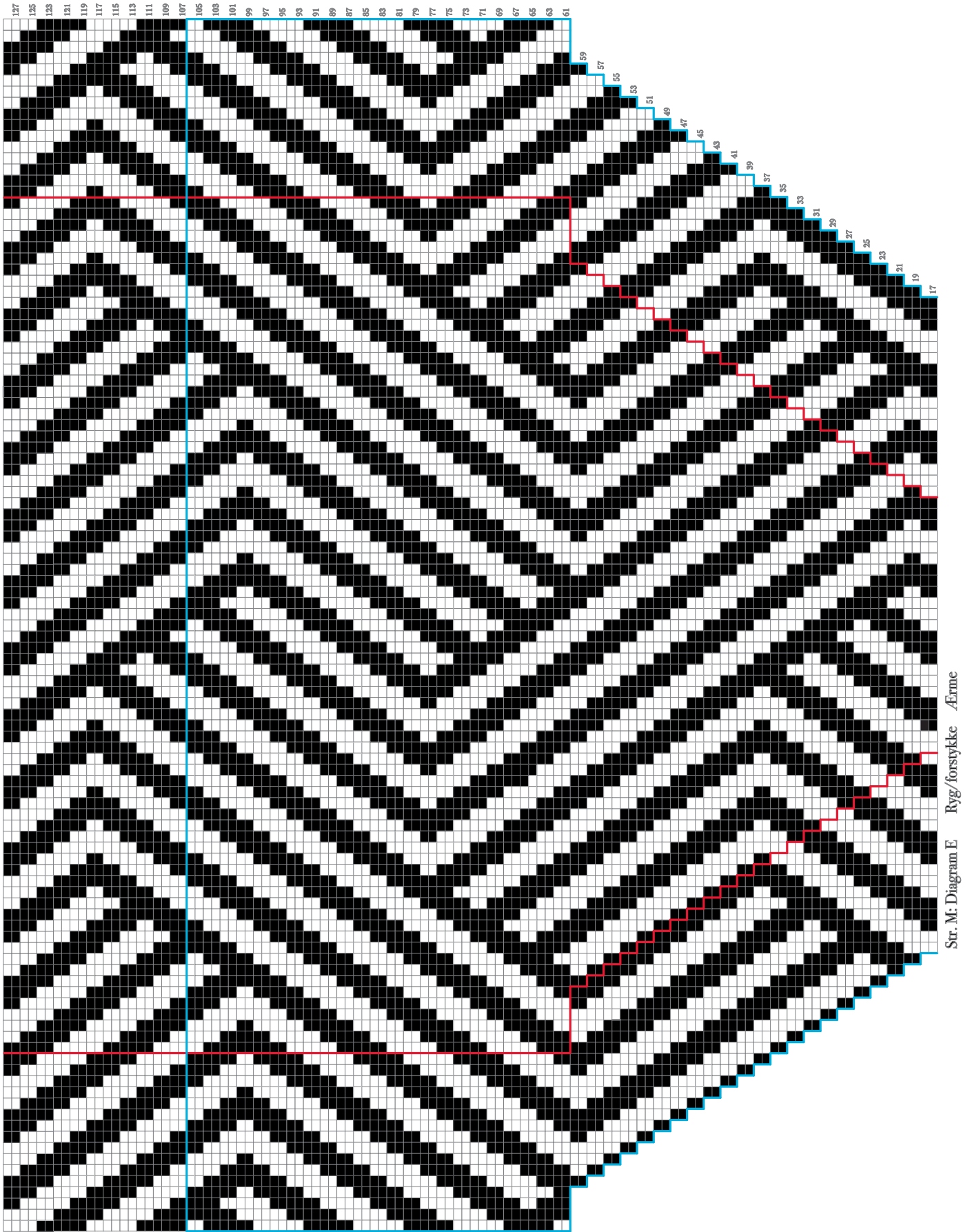


filcolana

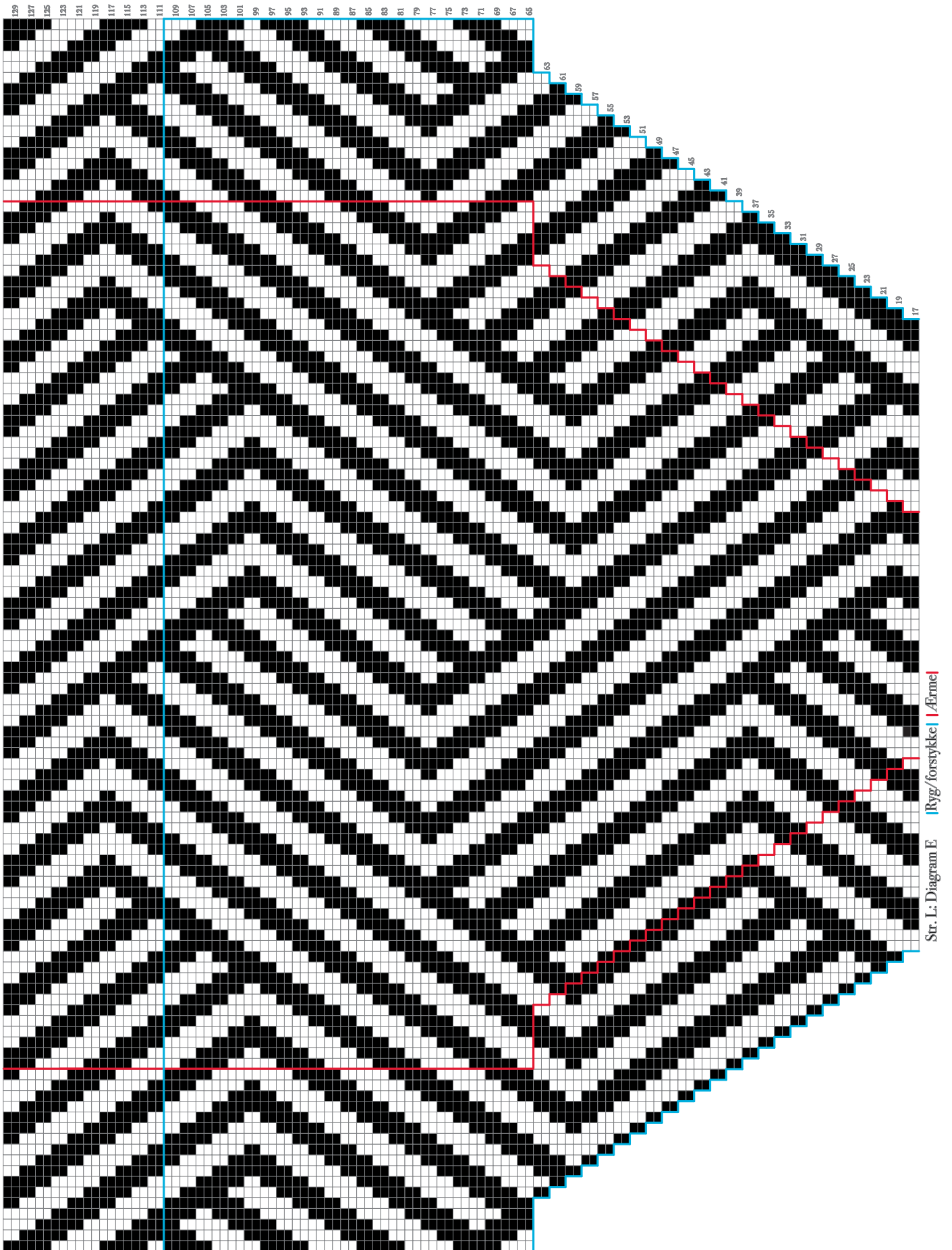


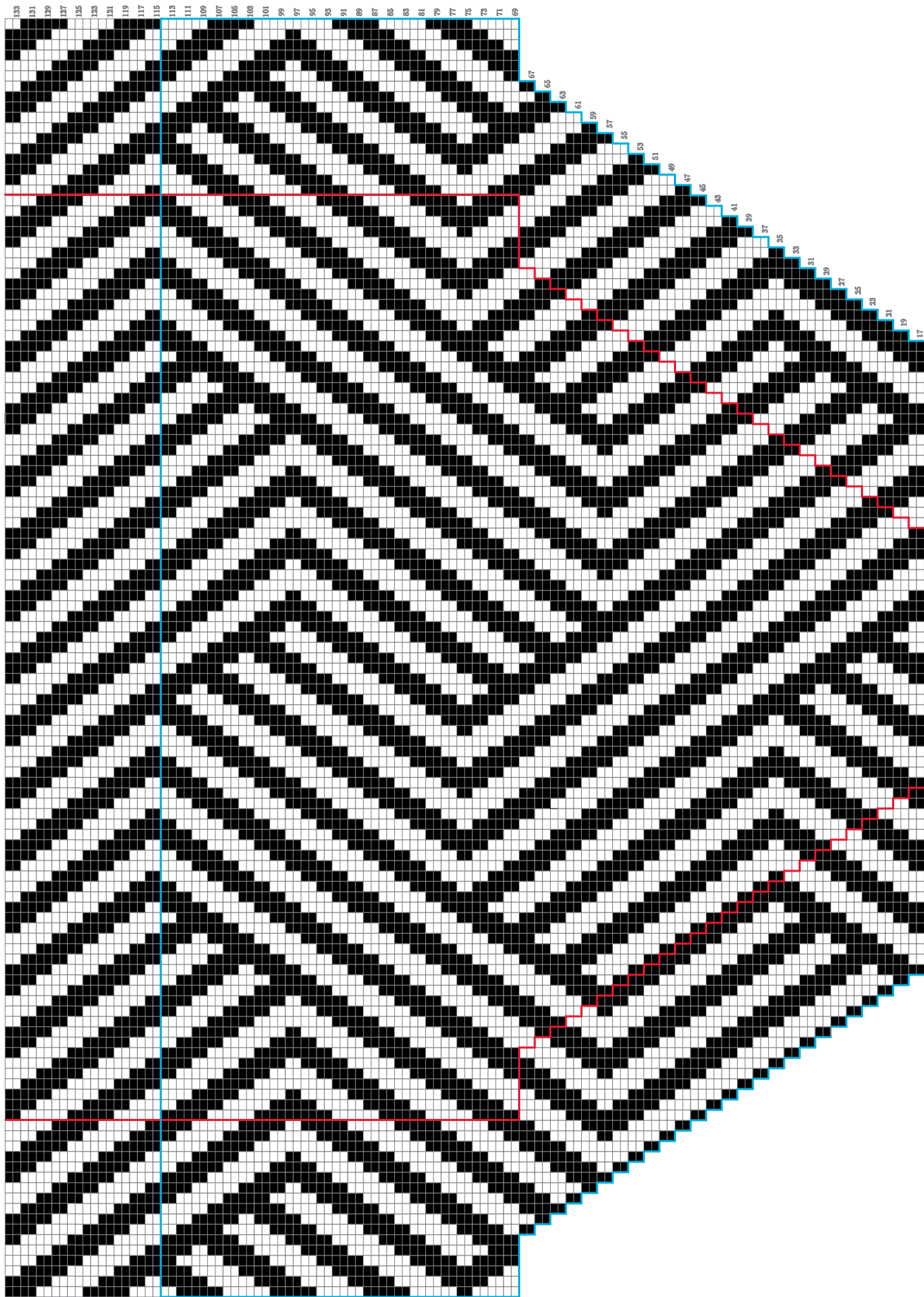
Sr. XS: Diagram E | Ryg/forsykke | Ærme





Str. M: Diagram E Ryg/forsytkke Ærme





Str. XL: Diagram E | Ryg/forstykke | Ærme!